

« le groupe critique », Yves Friedman, Editions de l'Asile, janvier 2010



# Où est l'école ?

Retour sur une enquête monographique  
(conduite à propos des rythmes scolaires 2013-2017 dans des communes  
rurales en Normandie)

Jean-François Thémines

Inspé Normandie Caen – Normandie Université – UMR 6590 Espaces et Sociétés



UNIVERSITÉ DE CAEN NORMANDIE  
INSTITUT NATIONAL SUPÉRIEUR  
DU PROFESSORAT ET DE L'ÉDUCATION  
NORMANDIE · CAEN



Normandie Université



# intention

- retour sur une recherche : équipe CERIM 2016-2018
- son objet : comprendre comment le travail enseignant est affecté par la mise en place de réformes récentes (rythmes scolaires)
- une **entrée par les contextes et les espaces de travail des professeur.e.s**
- une pratique d'enquête monographique (Chapoulie, 1984 ; Dufour, 1991 ; Hardouin, Keerle, Thémines *et al.*, 2018)
- partageable dans le cadre du projet ApprES
- la présentation adopte partiellement la démarche monographique pour le cas d'une école et d'une commune enquêtée

- Une recherche financée (DEPP-MEN) sur *Le statut social et la représentation du métier enseignant*
- Équipe pluridisciplinaire
- Une approche des situations locales de mise en place de réformes
- « la dégradation de la représentation du métier d'enseignant ne se produit pas de la même manière, ni avec la même acuité selon que l'enseignant [exerce] dans tel ou tel territoire » → objectif : analyser la façon dont le travail enseignant est affecté par les situations locales
  - ... qu'est-ce que le contexte territorial ? Comment appréhender la place de l'école dans le territoire ? Comment les acteurs des réformes produisent-ils aussi ce territoire ? comment les rapports entre contextes territoriaux et espaces du travail peuvent-ils être saisis ?..
- → ce qui nous a amené à devoir comprendre : **Où est l'école, où est-elle située** en tant qu'en enjeu de *rappports sociaux et politiques noués autour de l'École/l'Éducation* (dans des contextes différenciés que les mises en œuvre locales d'une réforme font évoluer) ?

- Une approche monographique

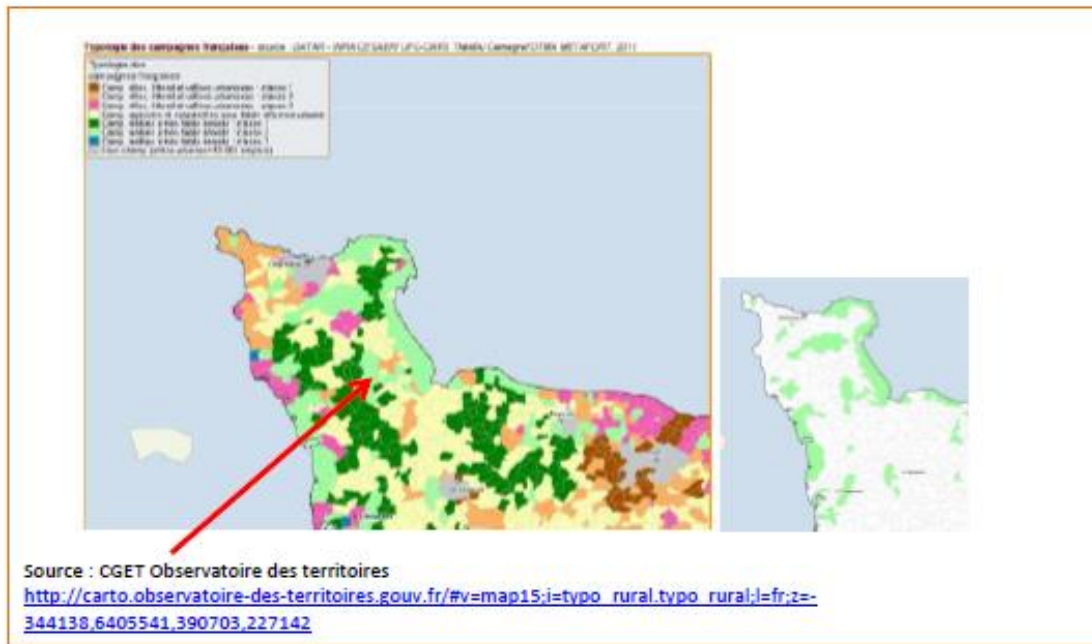
- pour cerner l'effet de configurations locales sur un phénomène que l'on étudie de plusieurs façons (autres monographies, approche quantitative, autres approches qualitatives) : *le travail enseignant en temps de réformes* [donc pas tout savoir sur tout dans les limites intangibles d'une entité prédéfinie] (Hardouin, Keerle, Thémines *et al.*, 2018)
- approche longue : dynamiques/processus/rapports sociaux
- approche ouverte : élargir le cercle des observations, recueil d'entretiens, etc. (pas se laisser enfermer dans les limites de l'école, la commune...)
- approche située : quels espaces, quels lieux focalisent les regards, les enjeux, les conflits, la recherche d'accords ? [pas l'énumération du contenu d'une surface]

Objet dans la recherche CERIM : cerner comment se met (ou non) en place une mobilisation professionnelle en vue de surmonter et tourner à son avantage une situation difficile dont on aura également cerner au mieux les « déterminants » [je ne montre ici que le caractère situé de cette approche]

# Temps 1 de l'approche monographique : « Qualification du site d'enquête » Une entrée par les catégories institutionnelles/officielles et par la **localisation**\*

INSEE : commune non multipolarisée, proche de la « grande aire urbaine » de Cherbourg-Octeville et de la « petite aire urbaine » de Carentan

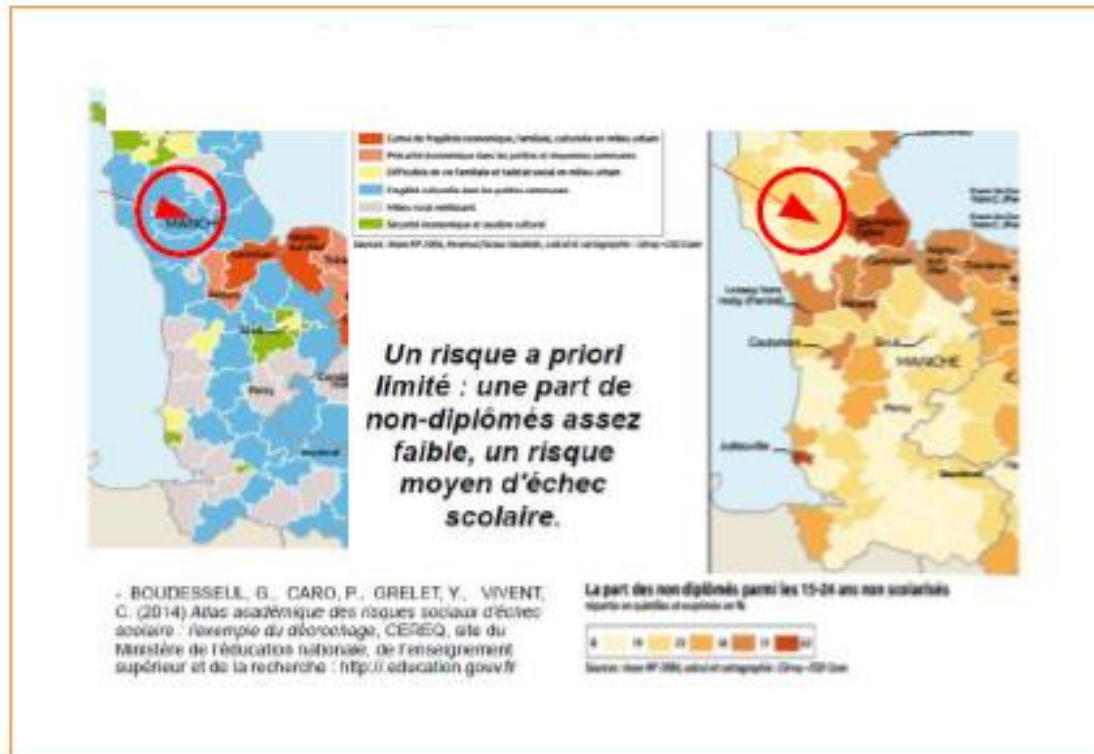
Figure 9 : Picauville selon l'Observatoire des territoires



Catégorie des « campagnes vieilles, de très faibles densités, à faibles revenus, croissance résidentielle, économie présentielle et touristique qui se situent dans un environnement fortement rural, loin de l'influence des métropoles ». Cependant, dans cet ensemble où les 3/4 ont une population en augmentation, grâce à « un excédent migratoire auquel est souvent associé un solde naturel positif » avec « l'arrivée de seniors, ce qui a pour effet d'accentuer le vieillissement déjà important de la population (...) et une économie locale est marquée par les emplois résidentiels, agricoles, agro-alimentaires et touristiques », Picauville peut faire figure d'exception avec une évolution à la baisse. Commune de l'intérieur de la péninsule du Cotentin, elle est ainsi en retrait comparée aux autres qui se situent plutôt sur les littoraux et/ou en bordure de l'agglomération cherbourgeoise.

\* est géographique toute information qui différencie soit le lieu, soit l'objet, soit le lieu et l'objet, d'une entité spatiale située ou localisée à la surface de la Terre. La localisation est opérée à l'aide de coordonnées numériques. Si la différenciation est générée par le lieu, à toutes les localisations ne correspond qu'un seul objet et pour chaque objet à représenter, il faut fabriquer une carte (ici carte statistique : types de campagnes). Si, au contraire, la différenciation est générée par l'objet, sont alors représentés beaucoup d'objets d'une entité spatiale (carte de synthèse).

Figure 10 : Les risques d'échec scolaire dans le Cotentin



Boudesseul, Caro, Grelet, Vivent, 2016

### LES ZONES À RISQUES D'ÉCHEC SCOLAIRE

- Cumul de fragilités économique, familiale, culturelle en milieu urbain
- Disparités de conditions de vie dans les grandes périphéries
- Précarité économique plutôt dans des communes de taille moyenne
- Qualification industrielle traditionnelle dans les petites communes rurales
- Milieu rural isolé, de tourisme saisonnier et d'économie précaire
- Sécurité économique et soutien culturel
- Garantie de l'emploi à niveaux de qualification variés

L'école est en dispositif REP depuis la rentrée 2015-2016 autour du Collège de Sainte-Mère-Eglise. Dans ce collège, 68% des élèves ont obtenu leur brevet des collèges en juin 2014 (contre 81,8% pour la moyenne nationale).

### Les ressources éducatives dans le milieu proche de l'école et du collège

Les ressources éducatives sont plutôt réduites localement.

- une médiathèque très active à Picauville, avec des activités orientées enfance et jeunesse ;
- l'école de musique la plus proche est à Carentan (20 kilomètres) ;
- des associations locales sportives : cyclotourisme, gymnastique volontaire, judo, pétanque, tennis, Les Randonneurs du Marais, les Pêcheurs de la Douve.
- une association culturelle orientée tourisme commémoratif : Tourisme Patrimoine, Picauville se souvient (mémoire américaine du Débarquement).
- un centre social rural est implanté à Sainte-Mère-Eglise (5 km) avec une référente Familles et jeunesse, orientée plutôt accompagnement des adolescents.





**Un espace éclaté** : deux bourgs (▲) distants de plus d'un kilomètre, la mairie est entre les deux (□)

Les deux écoles (maternelle et élémentaire) en font une administrativement avec un seul directeur, distantes de 700 m., l'élémentaire étant elle-même divisée en deux sites proches (○).

Peu de ressources en sites et locaux autre que scolaires pour le périscolaire : le gymnase, le dojo, le stade, la « salle paroissiale »... (○) [pas de centre de loisirs]

Un parking lieu de sociabilité parentale entre les deux ensembles de l'école élémentaire, des « cités » entre deux écoles et près de l'élémentaire (○), au Sud : les marais (-----).

# Temps 2 de la démarche monographique : comment le site devient un terrain. De la localisation à la situation \*

comment m'a-t-on permis d'entrer et pour quelle raison ? Dans quels rapports autour du travail, de la formation et de la réforme suis-je inscrit ? Quels objets géographiques ces rapports impliquent-ils et quelles relations entre ces objets ?

## l'IEI chargée de la mise en œuvre de la réforme.

Figure 17 : Document constitué à partir des journées d'échanges et de formation (page d'accueil et remerciements) (Source : Site web Académie de Caen)



L'inspectrice a retenu l'équipe de P. dans le groupe d'écoles pilotes pour la mise en œuvre de la réforme, prenant en compte le critère géographique de la représentation d'écoles rurales de circonscriptions où les élèves sont plus en difficultés que la moyenne, et celui, professionnel, de l'engagement d'une équipe implantée dans un espace réputé difficile.

L'équipe de l'école participe très directement à la mise en place à l'échelle départementale ;

il y a une politique départementale (elle est différente des deux autres départements) ;

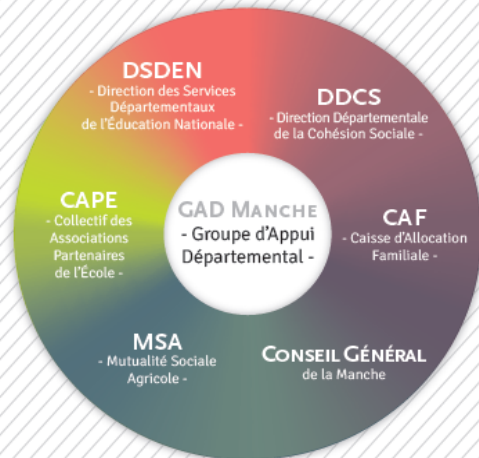
le travail des professeur.e.s est visible sur le site web de l'IA de la Manche

La situation est la position relative des objets géographiques les uns par rapport aux autres. Un objet géographique est un « lieu-objet » (une entité que l'on différencie en tant que lieu et objet). Par exemple une école est un « lieu-objet » : elle est un objet dont les objectifs et les missions sont définis par un ensemble de textes officiels et elle est une entité localisée que l'on va pouvoir situer.



# Une politique scolaire différenciée par département + une politique départementale

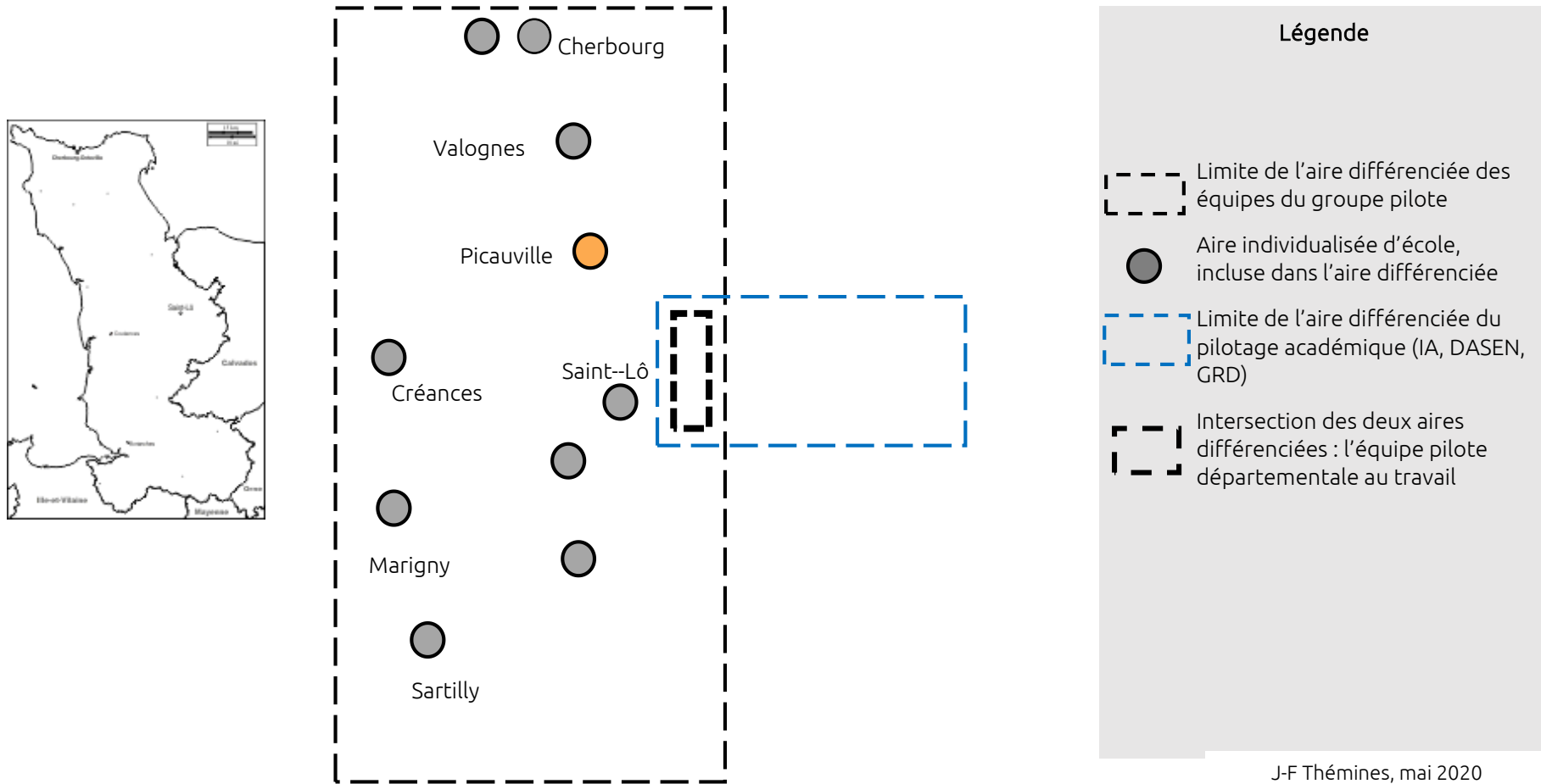
Les repères méthodologiques  
pour l'élaboration, la mise en œuvre  
et le suivi d'un PEDT  
- **Projet Éducatif Territorial** -



Ce document est proposé par  
le GAD (Groupe d'Appui Départemental) de la Manche  
- Décembre 2013 -



(essai de) Carte de mise en place de la réforme des rythmes scolaires dans le département de la Manche



A la question Où (sommes-nous) ? on peut répondre par la **localisation** ou par la **situation** (position relative des objets géographiques les uns par rapport aux autres). Si une carte représente des localisations, **une carte représente des relations entre objets géographiques**. L'échelle d'une carte est donnée par les rapports de tailles entre objets géographiques, définis au moyen des trois opérations logiques : réunion, inclusion, intersection. Elle n'utilise pas la localisation, mais pour des raisons de commodité de lecture, elle peut être établie sur un fond de carte ou bien comme ici un fond de carte peut être placé à côté.

# Temps 3 de la démarche monographique : rapports de pouvoir et enjeux spatiaux

## L'image d'un maire et l'espace de l'école

### BULLETIN MUNICIPAL DE PICAUVILLE (10 juillet 2014)

#### Quoi de Neuf : TRAVAUX ...

La réforme des rythmes scolaires qui est en place depuis la rentrée de septembre a nécessité l'aménagement par le personnel communal de l'étage de l'école des Garçons pour y installer les professeurs de l'école élémentaire afin de libérer de la place pour la mise en place des TAP



La presse locale a été beaucoup utilisée par le maire. Au début pour montrer qu'il fait des choses pour les professeurs et donc, pour l'école publique et les enfants qui y sont scolarisés (voir figure n°16). En fin d'année scolaire 2016-2017 pour clore la mise en place de la réforme.

#### Retour à la semaine de quatre jours

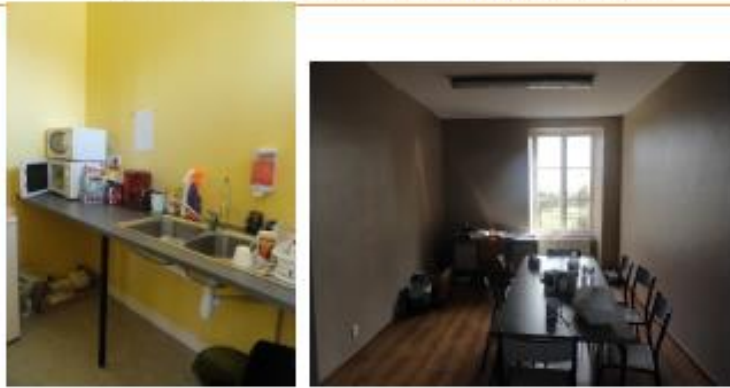


Source : Presse de la Manche, 27 juin 2017

A Sainte-Mère comme à Picauville (notre photo), les parents interrogés souhaitent majoritairement le retour à la semaine de 4 jours. (© La Presse de la Manche)



Figure 12 : Espaces de travail des professeurs de l'école élémentaire



De haut en bas et de gauche à droite : à l'étage (neuf) : la petite cuisine, la salle de réunion (mais où l'on mange aussi et où on peut travailler seul), la salle « ressources » (ordinateur et connexion, photocopieuse, matériel, manuels, etc.) ; au rez-de-chaussée : une petite salle lecture (inclusion scolaire, TAP), une petite salle (TAP). Retour à l'étage : de là, les professeurs voient la cour, les élèves et peuvent aussi voir les animateurs dans leur encadrement en extérieur.

(Source : Jean-François Thémizant)

Une vision de l'intercommunalité : la commune nouvelle (le maire de Picauville en est promoteur et en devient le maire en même temps que la RRS), l'intercom. des marais

Figure 11 : Un maire attaché à la représentation politique de la ruralité

Philippe Catherine : « Je me reconnais dans le Cotentin des bourgs ruraux » (Ouest-France, 31 octobre 2015).

Il faut regarder la répartition des habitants. L'administration préfectorale propose la création de cinq EPCI, dont celle du Cotentin, avec plus de 200 000 habitants. Il faut savoir que l'agglomération cherbourgeoise ne représente que 100 000 habitants. Les autres sont dans nos campagnes. Les façons de vivre sont totalement différentes. Je me reconnais dans le Cotentin de bourgs ruraux, mais pas dans le Cotentin de l'agglomération de Cherbourg. Ça n'a rien à voir. Tout a été aspiré par le Calvados. C'est à cette époque que le Grand Cherbourg aurait dû voir le jour.

Avez-vous une proposition concrète ?

Il faut faire la bande des 100 000 habitants des marais. Il faut laisser les communautés de communes inférieures à 15 000 habitants se définir elles-mêmes. La Baie du Cotentin peut rester seule, car nous comptons 24 000 habitants. Dans les campagnes, il existe, tous les dix km, des bourgs où coexistent des petits magasins et une activité artisanale. Une vie locale s'est installée autour de petites associations, qui créent du lien. Il y a une économie rurale, il faut aussi la préserver.



## Temps 4 de la démarche monographique : le travail des enseignant.e.s et la réforme en situation

les rapports dans le travail avec les élèves et les parents, le pouvoir local, la hiérarchie, les animateur.rice.s du périscolaire et entre elles.eux

### Un rapport d'extériorité à la société locale : les cités, le marais...

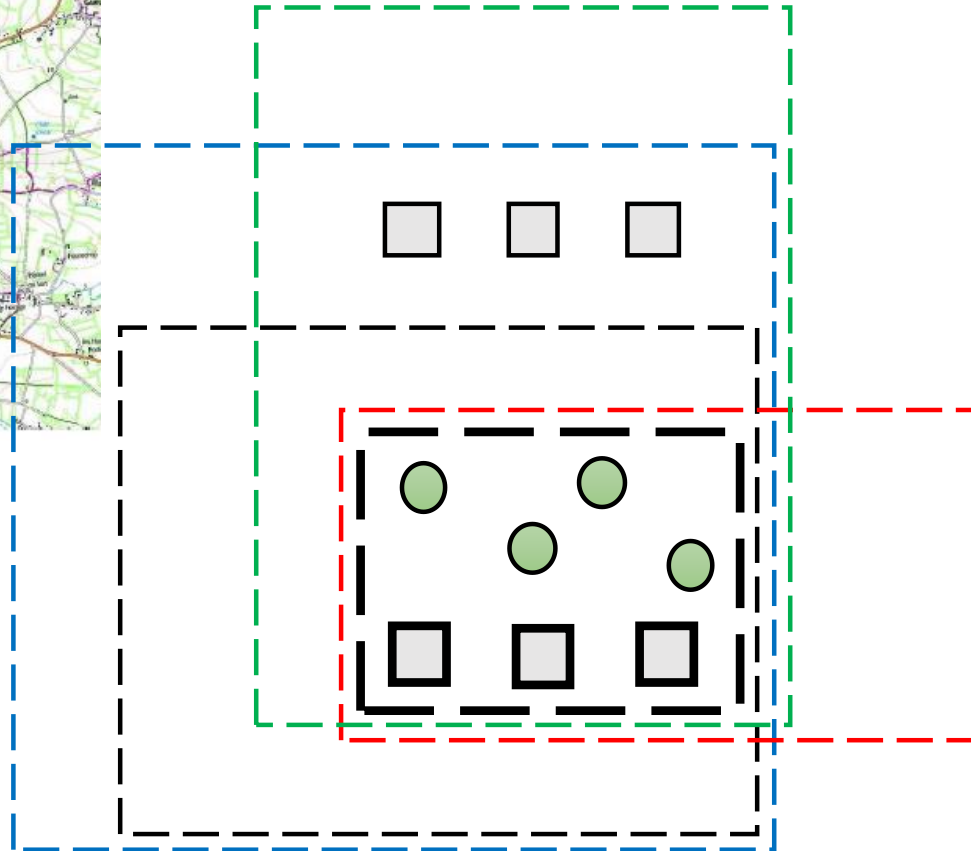
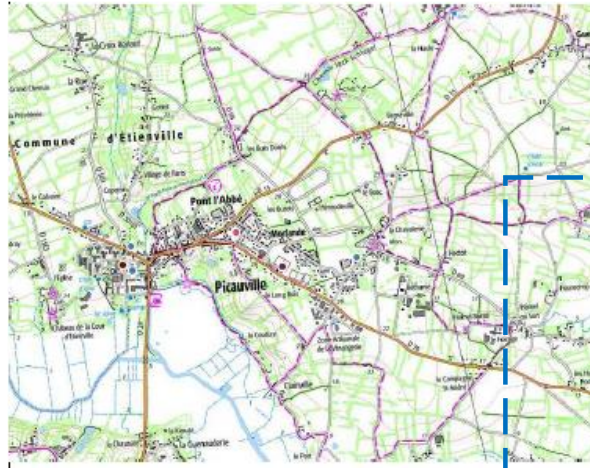
je ne voudrais pas stigmatiser, les enfants d'ici n'ont pas conscience du lieu [l'Ecole]. Ils sont comme quand ils sont chez eux. Il n'y a pas eu de distance mise en place. J'ils ne vont pas avoir l'habitude d'adapter leurs comportements en fonction du lieu. Les parents se comportent aussi comme cela. Il faut les voir comment ils se comportent eux sur le parking. Ils sont ici comme ils sont dans les cités [PEP2].

cités = lotissements conçus entre 1965 et 2008, dont le dernier est co-piloté avec l'Etablissement et Service d'Aide par le Travail (ESAT). La cité est mixte, avec une population « standard » et des personnes handicapées, placées sous la responsabilité de la Fondation Bon Sauveur créée en 1980 et qui a pris le relais de la congrégation du même nom qui avait installé un asile en 1836.

c'est un berceau ici avec des enfants placés. Ils viennent de l'agglomération cherbourgeoise. Même en maternelle, chez les tous petits [PEP1].

L'équipe parle de la région des marais pour désigner Picauville et ses environs.

# (essai de) Mappe de mise en place de la réforme des rythmes scolaires dans les écoles publiques de Picauville



--- Limites de l'aire différenciée de la commune de Picauville

--- Limites de l'aire différenciée d'exercice de compétences et d'influence du maire

□ Aire individualisée des écoles associées à celle de Picauville dans la gestion des activités périscolaires

--- Limites de l'aire différenciée des pratiques des animateur.rice.s d'activités périscolaires

● Aires individualisées des équipements non scolaires utilisés dans le périscolaire, voire le scolaire

--- Limites de l'aire différenciée des pratiques des professeur.e.s des écoles publiques de Picauville

--- Intersection de l'ensemble des aires différenciées de pratiques et de compétences (structure simple)

□ Aires individualisées des écoles (inclusion dans intersection)

# Une proposition méthodologique : utiliser la photographie commentée

## *Carnet de scènes professionnelles : présentation*

Il s'agit d'un « carnet photographique commenté ».

**Sa forme finale** : il comporte entre cinq et dix photographies qui, pour leur auteur, montre, évoque ou permet d'exprimer ce qui dans la mise en œuvre de la réforme fait rejouer des enjeux de métier (rappel, accentuation, renouvellement du regard, etc.) ou en fait émerger de nouveaux.

Un enjeu de métier, c'est *ce qui compte* pour un professionnel dans ses pratiques et, plus largement, dans son rapport au métier.

Le processus de réalisation peut être précédé, pour amorcer, d'un carnet écrit qui reste pour soi. Le carnet a pour fonction d'enregistrer des réflexions, des constats, des interrogations sur des effets de la réforme et de sa mise en œuvre dans le quotidien. Il peut être tenu par colonne par exemple en distinguant le ressenti de l'analysé.

Date heure lieu	Enjeux de métier/ les effets des rythmes scolaires  Ressenti...	Enjeux de métier/ les effets de rythmes scolaires :  Analyses...
-----------------------	--	---

A tenir à la semaine... puis au bout de 2 ou 3 semaines, puis se lancer dans la prise de photographies.

Extrait du support de présentation de la méthodologie  
aux équipes lors de la première rencontre

**Les photographies sont commentées en termes d'enjeux pour soi, professionnel.**

*Pour moi, l'enjeu professionnel que cette photographie représente, c'est...*

Ces photographies peuvent cadrer des lieux, des objets, des coins, des dispositifs, des scènes, éventuellement des personnes ou des « fragments » de ces personnes ; les objets, les scènes, les lieux peuvent avoir l'objet d'un agencement spécifique pour la photographie comme avoir été photographiés sans modification préalable. Ces photographies peuvent faire « un tour » des situations comme elles peuvent se focaliser sur certaines.

Au bout de quelques semaines, **sélectionner 5 à 10 photographies parmi celles qui ont été prises et rédiger ou donner une version finale au commentaire.**

**Une session collective de présentation des carnets de scènes (vers la fin du mois de mars) permet de partager ces visions.**

## Des photographies commentées où domine le registre de la frontière, de la dépossession, de la perte

**Photo A : au premier plan, le monument aux morts de la commune de Picauville. Il se situe à l'intérieur du cimetière. On distingue à l'arrière plan, l'église du XV<sup>ème</sup> siècle.**



**Photo B : au premier plan, le monument aux morts. Au deuxième plan, l'entrée du cimetière, en arrière plan la rue de l'église dans laquelle 200 mètres plus loin, se situe notre école.**



L'angle de prise de vue change de 180° entre les deux photos. Ce changement de point de vue va illustrer l'anecdote survenue en novembre dernier.

### **Le 11 novembre 2014**

Quelques jours avant les vacances de la Toussaint, le maire nous a envoyé un avis à distribuer aux élèves pour qu'ils puissent participer à la cérémonie du 11 novembre. Sur cette invitation, il était précisé que cette commémoration débutait par un moment de recueillement et de prières à l'intérieur de l'église.

Lors du conseil d'école, les enseignants ont demandé au maire de retirer la partie religieuse pour conserver uniquement la cérémonie laïque. Le lendemain, l'avis a été distribué aux élèves qui assistaient aux TAP, tel quel, sans aucune modification. Un exemplaire ayant été laissé dans la boîte aux lettres de l'école comme signe ou preuve de l'inflexibilité de l'édile...

### **Des nouveaux espaces à l'école**

Cette anecdote « clochemerlesque » montre en tout cas une certaine évolution des espaces scolaires.

**Auteur : équipe école élémentaire Picauville**





Auteur : équipe école élémentaire Picauville

**Photo : enseignant corrigeant ses cahiers**

### **Description**

Il est 15h00 et M. L. a du quitter sa classe. Il a apporté les 26 cahiers de ses élèves pour effectuer la correction.

### **Ressenti**

Sans dramatiser à outrance, un sentiment de dépossession apparaît malgré tout. Songeons à l'année dernière ; une certaine nostalgie remonte : la classe se vide, un silence apaisant règne. Pour combler la vacuité de la salle, on s'assoit à son bureau et on s'attaque sans tarder à la pile de cahiers posée à gauche du bureau. Le jeu consistant à reformer progressivement une construction identique sur le côté droit.

### **Analyses**

Aujourd'hui si la gestuelle reste identique, le décor s'est dépersonnalisé. La salle de classe, identifiée comme espace de travail, a disparu. Elle est remplacée par la salle des maîtres, lieu de réunions, de restauration, de convivialité. Cette substitution vécue comme une perte de territoire, peut paraître anecdotique, elle peut modifier en tout cas une dimension peut-être un peu trop individualiste de notre métier.



**Photo A**



**PHOTO B**

Photos : transition école/TAP au cycle 2

### **Description**

Photo A : il est 15h00. Au premier plan, l'animatrice est entrée dans la salle de classe. Aussitôt, les enfants se lèvent et se regroupent autour d'elle. Ils répondent à leur nom et dans un brouhaha convivial, la questionne sur les activités. Ils l'appellent par son prénom et certains osent même un diminutif : « Zaza ». Au deuxième plan, quatre enfants rangent leurs affaires. A l'arrière plan, on distingue un groupe d'élèves qui terminent leur activité avec l'enseignante. Un enfant se retourne, c'est le signal du départ...

Photo B : Il est 15h05. Hors champ, les élèves rentrant chez eux ont été accompagnés par la maîtresse jusqu'à la barrière de l'école. C'est au tour des groupes TAP. Ils quittent leur école pour se rendre dans la cour des cycles 3. On aperçoit une élève avec une écharpe rouge qui interpelle familièrement l'animateur.

### **Ressenti**

Deux jours par semaine, l'enseignante doit effectuer un « tri » des élèves : ceux qui rentrent chez eux, ceux qui partent en TAP, ceux qui restent en APC. La classe semble se disloquer et perdre son unité. La maîtresse éprouve un sentiment de dépossession de ses élèves.

Où est l'école, en tant qu'enjeu de rapports sociaux et politiques noués  
autour de l'école/l'éducation ?

Eléments de synthèse de la monographie de Picauville

- ***Lieu de défense du caractère laïque de l'école publique et d'un espace public étendu à partir de cette école***

« L'enjeu serait donc de tracer des frontières entre des espaces de responsabilités puisque les limites géographiques ne leur correspondent plus [depuis la RRS]. Pour revenir à nos photos [celles que ce texte commente], le monument aux morts [situé dans le cimetière] pourrait apparaître comme une borne frontalière séparant l'école de l'église. Il doit pourtant demeurer dans l'espace public, l'espace citoyen de la mémoire partagée » [PEP1]

# Où est l'école, en tant qu'enjeu de rapports sociaux et politiques noués autour de l'école/l'éducation ?

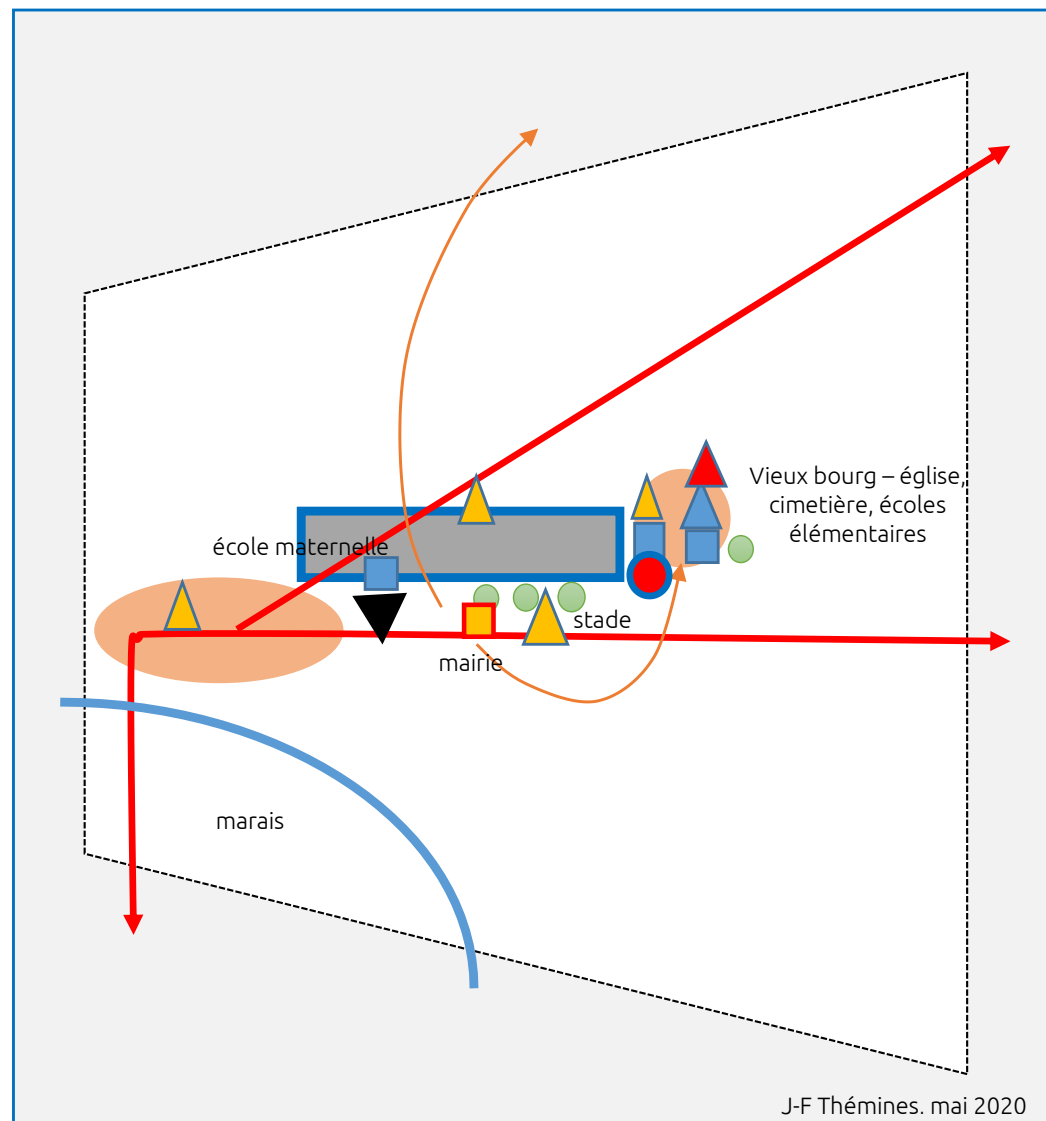
## Eléments de synthèse de la monographie de Picauville

- ***Lieu où renouer avec les parents, où les faire entrer***

Remise en main propre du carnet de compétences. Les professeurs reçoivent les parents dans ce qui redevient « leurs » locaux et mettent en scène une rencontre que les parents peuvent rattacher à une imagerie classique de l'enseignant.e (alors que pas de notes, seulement compétences) + ouvrir l'école aux parents sur des temps éducatifs 3 fois dans l'année (Journée du goût, Journée du jeu, Olympiades) « On a prêté aux familles les jeux pendant le week-end. Ils sont revenus ensuite et ont animé les jeux auprès des élèves. Ça permet aux parents d'être acteurs. Ils ont un rôle. Ça leur permet d'entrer dans l'école » + les apparitions plus fréquentes dans la presse locale



## Où est l'école ? le travail enseignant et la réforme des rythmes scolaires en situation à Picauville (Manche)



### I- L'espace éclaté d'une commune rurale de l'intérieur du Cotentin

- Deux bourgs
- Des cités
- Axe reliant la commune aux autres communes rurales proches et à la N13 (axe Nord-Sud Cotentin)
- Sites des écoles publiques
- Sites d'autres activités ayant aussi une fonction périscolaire et scolaire
- Le pouvoir municipal : la mairie

### II- Une vision de l'éducation en temps de réforme des rythmes scolaires : le contrôle social de la mairie

- Lieux sensibles du contrôle municipal sur les conduites parentales, des enfants et des jeunes
- Des animateur.rice.s recrutées par la mairie et intervenant dans d'autres communes

### III- Les lieux de l'épreuve professionnelle relevée par les professeurs

- La salle de classe : espace de l'expertise dans les apprentissages (remise des livrets de compétences)
- Le monument aux morts et la défense de l'espace public
- La crainte de la « municipalisation » du métier
- Des frontières à attaquer (s'affranchir des frontières)
- La salle de vie des professeurs (collectif, réunions avec l'IA responsable de la mise en place de la réforme)

En perspective dans le cadre d'ApprEs :

Lieu-objet : établissement (collège) à *problématique spatiale sensible* (entrée directe par les apprentissages ou indirecte par l'ordre scolaire, par la mise en concurrence des collèges, par la re-construction d'un collège, etc.)

Quelles cartes, mappes, photographies, dessins, etc. pour accompagner la production et le traitement de données ?

En articulation à... ?

# Références bibliographiques

- BOUDESSEUL G., CARO P., GRELET Y. et al., 2014/2016, *L'Atlas des risques sociaux d'échec scolaire. L'exemple du décrochage France Dom-Tom*. Céreq/DEPP.
- CHAPOULIE J.-M., 1984, « Everett C. Hughes et le développement du travail de terrain en sociologie », *Revue française de sociologie*, XXV, 1984, p. 582-608.
- DUFOUR C., FORTIN D., HAMEL J., 1991, *Enquête de terrain en sciences sociales : l'approche monographique et les méthodes qualitatives : bibliographie annotée*. Montréal, Les Éditions Saint-Martin.
- HARDOUIN M., KEERLE R., THEMINES J.-F. et al., 2018, « Des fonctions d'un glossaire dans un programme de recherche pluridisciplinaire. », EspacesTemps.net, Travaux, 04.05.2018. Disponible sur : <https://www.espacestems.net/articles/des-fonctions-dun-glossaire-dans-un-programme-de-recherche-pluridisciplinaire/>
- KEERLE R., 2014, « Acteurs, territorialisations et cartographie dans l'enseignement en IUT option animation », *Mappemonde*, n°113.
- KEERLE R., 2015, Mappes et temporalités. La logique Mappologique à l'épreuve de la toponomie. *Le Monde des Cartes. Revue du Comité Français de Cartographie*, p. 79-94.
- NICOLAS G., 2001, « Mappe et carte. Langage cartographique, langage géographique et connaissance », dans Lévy J., dir., *Jeu de cartes, nouvelle donne. Cartographier aujourd'hui les espaces d'aujourd'hui*, Rapport de recherche réalisé avec le soutien de la DATAR, p. 88-103.
- THEMINES, J.-F., 2018, « Lieux, frontières et territoires : les professeurs et la fabrique des espaces éducatifs dans la réforme des rythmes scolaires », *Les Sciences de l'éducation - Pour l'Ère nouvelle*, 2018/1 (Vol. 51). URL : <https://www.cairn.info/revue-les-sciences-de-l-education-pour-l-ere-nouvelle-2018-1-page-63.htm>
- THEMINES J.-F., LE GUERN A.-L., 2018, Des enfants et des élus. Le traitement spatial différencié de l'enfance dans la réforme des rythmes scolaires. In : Liot F. et Rubi S., *Ouvrons l'école. Quand la réforme des rythmes scolaires interroge les territoires et les partenariats*. Bordeaux : Carrières sociales Editions, Collection Des paroles et des actes, p. 293-316.