



**HAL**  
open science

**Скандинавское язычество на Востоке по данным археологии: общее и особенное [Skandinavskoe jazyčestvo na Vostoke po dannym arxeologii: obščee i osobennoe]**

Aleksandr Musin

► **To cite this version:**

Aleksandr Musin. Скандинавское язычество на Востоке по данным археологии: общее и особенное [Skandinavskoe jazyčestvo na Vostoke po dannym arxeologii: obščee i osobennoe]. Российский археологический ежегодник [Rossijskij arxeologičeskij ezegodnik, Saint-Pétersbourg], 2012, 2, pp.592-639. <hal-03222893>

**HAL Id: hal-03222893**

**<https://normandie-univ.hal.science/hal-03222893v1>**

Submitted on 10 May 2021

**HAL** is a multi-disciplinary open access archive for the deposit and dissemination of scientific research documents, whether they are published or not. The documents may come from teaching and research institutions in France or abroad, or from public or private research centers.

L'archive ouverte pluridisciplinaire **HAL**, est destinée au dépôt et à la diffusion de documents scientifiques de niveau recherche, publiés ou non, émanant des établissements d'enseignement et de recherche français ou étrangers, des laboratoires publics ou privés.

Мусин А. Е.

## Скандинавское язычество на Востоке по данным археологии: общее и особенное<sup>1</sup>

**Резюме:** в статье на основе данных археологии анализируется эволюция скандинавского язычества в Древней Руси. Автор сравнивает различные типы амулетов, найденных в Скандинавии и Восточной Европе. Редкость некоторых амулетов объясняется характером присутствия скандинавов на Востоке. Различие между археологическими материалами и выявленные изменения демонстрируют процесс аккультурации скандинавов в Восточной Европе и фон христианизации Древней Руси.

**Ключевые слова:** язычество, амулеты, аккультурация, христианизация.

**Musin A. E. Scandinavian paganism in East Europe in the light of archaeology: common and special.** The present paper deals with changes in Scandinavian paganism in Early Rus' taken through the evolution of its material culture. The author compares different kinds of amulets found in Scandinavia and Eastern Europe. The rarity of several categories of Scandinavian amulets in Rus' should be explained by the character of the presence of the Vikings in Rus'. The differences between archaeological materials and attested changes show us the process of acculturation of the Scandinavian in Eastern Europe and background of the Christianization of Early Rus'.

**Key-words:** paganism, amulets, acculturation, Christianization.

Предметы северного языческого культа всегда привлекали внимание археологов, изучающих раннее Средневековье. Исследование различных категорий скандинавских культовых древностей было связано как с публикацией материалов конкретных памятников, таких как Гнездово (Пушкина 1981, 1990; Новикова 1991; Мурашева 2005; Мурашева, Авдусина 2007, 15–17, 19;

---

<sup>1</sup> Статья подготовлена при поддержке проекта РФФИ № 10-06-00164а «Язычество и христианство древнерусского города в свете историко-археологических данных: комплексное источниковедение». Я также признателен Шведскому институту в Стокгольме за возможность работы в библиотеках, музеях и архивах Швеции, профессору Стокгольмского университета И. Янссону за его неоценимую помощь в этой работе, и хранителю Музея истории Стокгольма Б. Петерсон за содействие в ознакомлении с материалами археологических коллекций.

Мурашева, Ениосова, Фетисов 2007: 52–53, 55, 59; Ениосова 2009), Ладога (Петренко 1985), Рюриково Городище (Носов 1990: 74–75, 85, 122, 124–126; Дорофеева 2011а, 2012), Сарское городище (Леонтьев 1981), Тимерево (Смирнов 1963), Псков (Колосова, Милютина 1994), так и с осмыслением отдельных категорий, типов и иконографических сюжетов (Корзухина 1976; Дубов 1970; Петренко 1970; Лаушкин 1973; Пушкина 1984; Новикова 1998; Пушкина 2001; Петрухин 2010; Дорофеева 2010, 2011б; Пушкина 2011; Novikova 1992). Единственной работой, обобщившей скандинавские культовые предметы, выявленные к началу 1990-х гг. на всей территории Древней Руси, стало диссертационное сочинение Г. Л. Новиковой (Новикова 1992а, 1992б), которое, к сожалению, так и не было опубликовано в полном объеме.

Изучение материальной культуры северного язычества в российской археологии имеет свои традиции, и в силу ряда причин результаты подобных исследований оказались на периферии дискуссии об участии скандинавов в событиях российской истории IX–XI вв. и их аккультурации в Восточной Европе. Корпус культовых предметов выявлялся на основе аналогичных находок в Скандинавии, которые, как считают исследователи, не могли быть объектом обмена или дарения, а поскольку этнически ограниченный характер язычества представляется очевидным, то следы северной религии на памятниках интерпретировались как доказательство отправления здесь скандинавского культа и проживания его адептов (Новикова 1988: 37–38; Дорофеева 2011а: 25–26). Амулеты в большинстве случаев рассматривались как привозные, что должно было указывать на прочные связи с тем или иным регионом Скандинавии. До недавнего времени исследователи считали, что лишь некоторые из этих предметов могли быть сделаны на месте (Новикова 1991: 197, Янссон 1999: 34; Дорофеева 2011а: 26), тогда как в настоящее время факт производства скандинавских амулетов на Востоке не вызывает сомнений (Ениосова 2001; Мельникова 2001: 189–200; Плохов 2004).

Сегодня представляется, что изучение материальной культуры скандинавского язычества на Руси позволяет решить более широкий круг исторических проблем. Хорошо структурированные элементы религии норманнов выигрышно выделяются на фоне археологически неуловимого славянского язычества IX–X вв. Это позволяет не только наметить различия двух религиозно-мировоззренческих систем, но и задаться вопросом о возможности «скандинавского прозелитизма». Другой важной проблемой становится изучение региональных особенностей скандинавского язычества. Вопрос о том, насколько северная вера была унифицирована, уже ставился исследователями. Так, результаты анализа теофорных топонимов в Скандинавии свидетельствуют о существовании здесь исключительно региональных культов. Культ Одина не зафиксирован топонимами в Юго-Западной Швеции и Норвегии, тогда как почитание Тора, также нехарактерное для Норвегии, было присуще Швеции и Дании в целом, культ Фрейра концентрируется вокруг озера Меларен и не распространен в Дании и Норвегии, почитание Улля/Уллера известно в Средней Швеции и некоторых регионах Норвегии, но оказывается нехарактерно для Дании и т. д. (Brink 2007).

Региональные отличия присущи и языческой материальной культуре: железные гривны с «молоточками Тора» в Скандинавии практически не встречаются за пределами Средней Швеции (Ström K. 1973). Исследования, посвященные

амулетам различных северных регионов, также наглядно демонстрируют географические различия в их использовании (Schwarz-Mackensen 1978: 85–93; Zeiten 1997; Samdal 2000; Andersson G. 2005b; Pedersen 2009; Jensen 2010). В целом современные исследователи активно переходят от изучения «высокой религии» нордических мифов к народной вере и ее материальным атрибутам (Andrén, Carelli 2006; Raudvere 2008; Gräslund 2008), рассматривая религию скандинавов в широком сравнительном аспекте и допуская самые различные культурные воздействия на северный культ, связанные с классической античностью, митраизмом, саамским и гуннским шаманизмом (Ström F. 1985: 182 и след.; Kaliff, Sundqvist 2004; Kaliff, Sundqvist, 2006; Price 2002; Hadaeger 2007; Arrhenius 2009).

Подобные подходы позволяют сформулировать более широкую задачу исследования. Его целью должны стать не просто фиксация элементов нордических культов на Руси и их сопоставление со скандинавскими древностями, но и объяснение выявленных различий через характер развития древне-северной религии в условиях проживания скандинавов на иноэтничной территории и взаимодействия с инокультурной средой. Подобные наблюдения, как представляется, позволят уточнить особенности и хронологию аккультурации норманнов в Восточной Европе. Одновременно изучение эволюции северного язычества, отразившейся в археологических материалах, позволит решить вопрос о религиозно-культурном фоне Древней Руси, на котором разворачивалась ее христианизация. Принятие христианства в раннесредневековой Европе было обусловлено не «освящением» нового феодального строя или получением торговых «привилегий», а следствием развития местного общества, кризиса прежних систем ценностей и поиска новых общественных ориентиров (Berend 2007). Христианизация общества предстает как его «инициация» при переходе к высшим формам самоорганизации, своеобразный *rite de passage*. Одним из факторов, способствующих распространению новой религии, могло быть внутреннее кризисное развитие язычества. В итоге, изучение эволюции северной религии в среде полиэтничного населения Восточной Европы позволит определить действительную роль скандинавов в христианизации Древней Руси и сложении древнерусской культуры.

Складывание новых подходов к изучению северного язычества происходит на фоне постоянного обновления корпуса скандинавских культовых предметов. На сегодняшний день большинство категорий северных языческих древностей в Восточной Европе могут считаться выявленными, в целом установлена хронология их бытования и предложены возможные интерпретации. Самой распространенной, хотя и географически ограниченной категорией таких предметов продолжают оставаться железные «гривны с молоточками Тора» (*torshammarringar, T-ringar*) — подвесками, иногда Т-образной формы, или без таковых.

На территории Швеции «гривны Тора» IX–XI вв. были исследованы К. Штрёмом, в сводку которого вошло более 410 предметов со 130 памятников Швеции; 16 находок было выявлено за ее пределами (Ström K. 1970). Культовый характер этих предметов подтверждался не только их ритуальным использованием в погребениях, но и представлениями о сакральности железа и кузнечного ремесла, характерными для северной культуры. Привески сопровождали около 70 % гривен. В женских погребениях было обнаружено 60,6 % «гривен Тора»,

тогда как в мужских — лишь 39,4 %. На поселениях к тому времени была найдено менее 2 % амулетов (Ström K. 1970: 25–26). Исследователь рассматривал эти находки в контексте прочих скандинавских культовых предметов из железа, включая в их число кольца-амулеты, «ладьевидные» или «кресаловидные» гривны и подвески и миниатюрные копии орудий труда, прежде всего серповидной формы. Автор также выделил в качестве самостоятельной категории «молотообразные» привески «килевидной» формы, изготовленные из цветных и драгоценных металлов (Ström K. 1970: 52–57). К началу 1980-х годов исследователями было известно 60 подобных находок преимущественно за пределами Средней Швеции в зоне контактов скандинавов с христианской Европой: Южная Швеция, Готланд, Дания, Норвегия, Британские острова (Sandberg 1984).

В результате раскопок последних лет число находок «гривен Тора» увеличилось; они известны в погребениях могильников Хельго (Sander 1997: 16, 18–19, 39, fig. 2: 3, 6, 8, 9, 44; Melin, Sigvallius 2001: 9, 24–25, 34, 40–41, 45, 47–48, 52, 55, 57–58, 59–61, fig. 6, 24, 41, 47–48, 51, 54, 63; см. также Clarke, Lamm 2008), Фолнэс (Fålnäs gård, Sorunda sn, Södermanland; Waring 2001; Olausson, Lindström, 2003; Olausson, Kjelkerud 2004), Кальвсхелла (Kalvshälla, Järfälla sn, Uppland; Bratt 2005: 27, 30, 32–37, 147–152), Лунда и Сёдербю (Lunda/Berga, Söderby, Lovö sn, Uppland; Petré 1999, 2010). Существенно возросло количество гривен и подвесок на поселениях, в частности, в Бирке (Price 1995: 70–78), Хельго (Holmqvist 1970: 61–62), Бробю (Broby, Täby sn, Uppland; Grön, Sundberg, 2005: 20–21, 23–25, 37, 42, 61, fig. 18, 36), Оденслунде (Odenslunda, Fresta sn, Uppland; Olausson 2005: 22, fig. 23), Польсторпе (Pålstorp, Helsingborgs sn, Skåne; Andersson 2010: 4), Бертхога (Berthåga, Läby sn, Uppland; Seiler, Larsson 2011: 10), стали известны первые находки «молоточков Тора» в Нормандии (Moesgaard 2009; Callais 2010).

Новые исследования позволили уточнить некоторые особенности бытования «гривен Тора». Так, гривны присутствуют в 46 % погребений эпохи викингов в Средней Швеции, тогда как в Бирке таких могил только 5 % (Nilsén 1992: 22, 29). Они оказываются нехарактерны для «больших курганов» (Bratt 2008: 253–254), погребений местной элиты VIII–X вв., тесно связанных с одалем (Еремеев, Янссон, Сёдерберг 2010: 207). Это позволило выявить культурные различия между железными гривнами традиционных сельских культов и «килевидными» «молоточками Тора», которые стали реакцией на христианизацию со стороны скандинавов, сталкивавшихся с культурным влиянием Франкской империи (Wamers 1998; Staecker 1999: 213–244, 2003; ср.: Nordeide 2006). Этот тип древностей в Южной Скандинавии практически равномерно распределяется между существующими категориями памятников: 26 % молоточков происходят из кладов, 30 найдены в погребениях и еще 30 — на поселениях (Pedersen 2009: 291).

Несмотря на то что после Швеции Русь является единственным регионом, где количество «гривен Тора» значительно, их использование на Востоке имеет свои особенности. В каталоге Г. Л. Новиковой, среди 255 предметов, связанных со скандинавским язычеством, было учтено около 100 целых и фрагментированных гривен без привесок, 45 из которых, по определению самой исследовательницы, принадлежали к обычной для Восточной Европы категории металлических обручей, отличающихся от скандинавских изделий толщиной,

большим диаметром, расплюснутыми концами и отсутствием тордирования. Еще 37 гривен были найдены вместе с «молоточками» и другими привесками. (Новикова 1991: 177, 1992а: 80–92; Novikova 1992: 73). Большинство древнерусских «гривен Тора» происходит из погребений, однако около 20 % было найдено на поселениях (Ладога, Новгород, Рюриково Городище, Гнездово, Псков, Тимерево, Сарское городище, Супруты, Ваулино (Тверская обл.), Вель (Владимирская обл.)). Согласно хронологическим наблюдениям исследовательницы, большинство гривен относилось к середине — второй половине X в. (Новикова 1991: 182).

Дополнительно в каталоге Г. Л. Новиковой было учтено 9 гривен местных типов, украшенных спиралью из серебряной или бронзовой проволоки (Новикова 1992а: 83–84). При интерпретации эти предметы необходимо принять во внимание, что спирали оказываются традиционными привесками к шведским «гривнам Тора», что позволило К. Штрёму выделить их в отдельную категорию (Ström K. 1984: 128, Abb.15: 1b). Если железные гривны с украшениями из могильника у д. Максимовка (Владимирская обл.) никак не связаны с северной традицией (см.: Готье, Яковлев 1941: 103, таб.27: 7), то прочие некрополи с подобными находками (Черкизово (Московская обл.); Березовецкий могильник (Тверская обл.), Суходольское (Тверская обл.), Нефедьево (Вологодская обл.), Кривец (Ярославская обл.)) характеризуются не только наличием финно-угорских элементов, но и «скандинавской культурной вуалью», и связаны с торговыми путями. Нельзя ли подобные находки рассматривать как своеобразную «аккультурацию» северного культа в местных условиях или его восприятие местным населением?

Сегодня, после капитального исследования по Юго-Восточному Приладожью (Богуславский 1992), возможно уточнить и количество «гривен Тора» в этом регионе. Публикации и полевая документация позволили Г. Л. Новиковой зафиксировать здесь 6 обручей из 34 существовавших к тому времени находок. Однако достоверно к северным артефактам возможно отнести лишь 15: 1 гривна относится к рубежу IX–X в. (Орехово), 3 из них датируются первой половиной X в. (Городище, Орехово, Галично I, Шугозеро), 7 относятся к середине — второй половине X в. (Горелуха, Карлуха, Капшейла, Ганьково III), 2 — к рубежу X–XI в. (Орехово, Крючково III) и еще 2 гривны происходят из комплексов середины — второй половины XI в. (Ильино II, Заозерье)<sup>2</sup>. Все эти гривны найдены без привесок. Информация о находках в Приладожье обручей с «молоточками Тора» (Novikova 1992: 75, 76; ср. Кочуркина 1989: 59, 180), к сожалению, не подтверждается. В исходной публикации (Бранденбург 1895: 130) привески к гривнам не упомянуты. Заметим, что Н. Е. Бранденбург одним из первых высказал удивление тем, что «несмотря на широкую употребительность железа, гривны из этого металла составляли предмет наряда наравне с подобными украшениями из серебра» (Бранденбург 1895: 109–110), однако не предложил их культурной интерпретации. Отсутствие гривен с подвесками-амулетами в Приладожье представляется нам крайне важным для характеристики этнокультурной ситуации в регионе.

<sup>2</sup> Я благодарен своему коллеге О. И. Богуславскому за консультации и возможность пользоваться уникальным каталогом приладожских древностей.

Дополнительно Г. Л. Новикова выявила гендерные особенности бытования «гривен Тора» на Руси: 25 % обручей происходит из мужских погребений, и 75 % принадлежит женским, тогда как в Швеции это соотношение почти 40 и 60 %. Если в Гнездове эти амулеты характерны для кремаций (Новикова 1991: 198), то в целом на Востоке 25 % гривен происходит из ингумаций. Это в 5 раз больше, чем было известно в Скандинавии, хотя в последнее время примеры гривен в шведских могилах умножились. Они относятся как к сельским некрополям (Biuw 1992: 109, fig. 74), так и к могильникам Готланда, для которого «гривны Тора» считались нехарактерными. Анализ опубликованного материала позволяет сегодня интерпретировать некоторые готландские находки как обручи со спиральными привесками (Hangvar Ire, Slite torg; Thunmark-Nylén 1995: fig. 150a: 5; 246: 9; Thunmark-Nylén 2000: 355; 572–573). Традиционным для Скандинавии можно считать обряд возложения «гривны Тора» на плечики погребальной урны, который в Швеции зафиксирован в 53 % погребений по обряду кремации. На Востоке все случаи такого обряда связаны с 14 курганами Гнездова, что составляет здесь 54 % погребений с гривнами. Весьма похоже, что эта черта обряда в Древней Руси может быть указанием на погребения выходцев из Уппланда в первом поколении.

Если К. Штрём предложил классифицировать привески по их форме (A-F), то Г. Л. Новикова создала новую классификацию на основе сочетания внешнего облика (1–4) и способа крепления (I–III) (Новикова 1992a: 90–91, рис. 9)<sup>3</sup> (рис. 1). На Востоке можно отметить большую вариативность внутри каждого типа подвесок при некотором сокращении разнообразия их форм: «трапециевидный» тип «F», близкий форме «З», оказывается более характерным для Швеции, «L-образный» тип «E», обычный для сельских памятников Скандинавии, на Руси не выявлен до сих пор, а широко распространенные типы «A», «B» и «C», соответствующие формам «1» и «2», несколько отличаются от северных подвесок по своим пропорциям.

В свое время Г. Л. Новикова учла на Руси около 30 не связанных с гривнами «молотовидных» привесок. Они известны в Ладoge IX в. (Короткевич 2003: 175), Гнездово, на Рюриковом Городище, селищах Никольском (Вологодская обл.) и Весь (Владимирская обл.) и других местах. Среди этих предметов известен только один бронзовый экземпляр типа «C = I.2», закрепленный на проволочной спиралеконечной медной фибуле, найденный на Гнездовском городище (Пушкина 1981: 287, рис. 1: 6; Новикова 1991: рис. 5: 7; Егоров 1996: 62, № 399; Авдусина, Ениосова 2001: 93–101, 94, рис. 1).

Вообще же, отдельно носимые «килевидные» «молоточки Тора» X–XI вв., развившиеся из типа «C» «подтреугольной» формы, иногда, как в случае со шведскими экземплярами из Сконе (Skåne), Бредсетры (Bredsåtra, Bredsåtra sn, Öland) и Эриксторпа (Erikstorp, Ödeshög sn, Östergötland), украшенными зернью и сканью и имитирующими голову хищной птицы, или же орнаментированными пуансоном (Montelius 1872: 174, cat.no 628; Hårdh 1976: 139, Taf. 55: X, cat.no 164; Roesdahl, Wilson 1992: 190, 276, cat.no 180, 181), до сих пор не встречались на территории Древней Руси. Сегодня стало известно несколько

<sup>3</sup> Первая попытка типологии «молоточков Тора» в России была предложена И. В. Дубовым (1947–2002) (Дубов 1970).

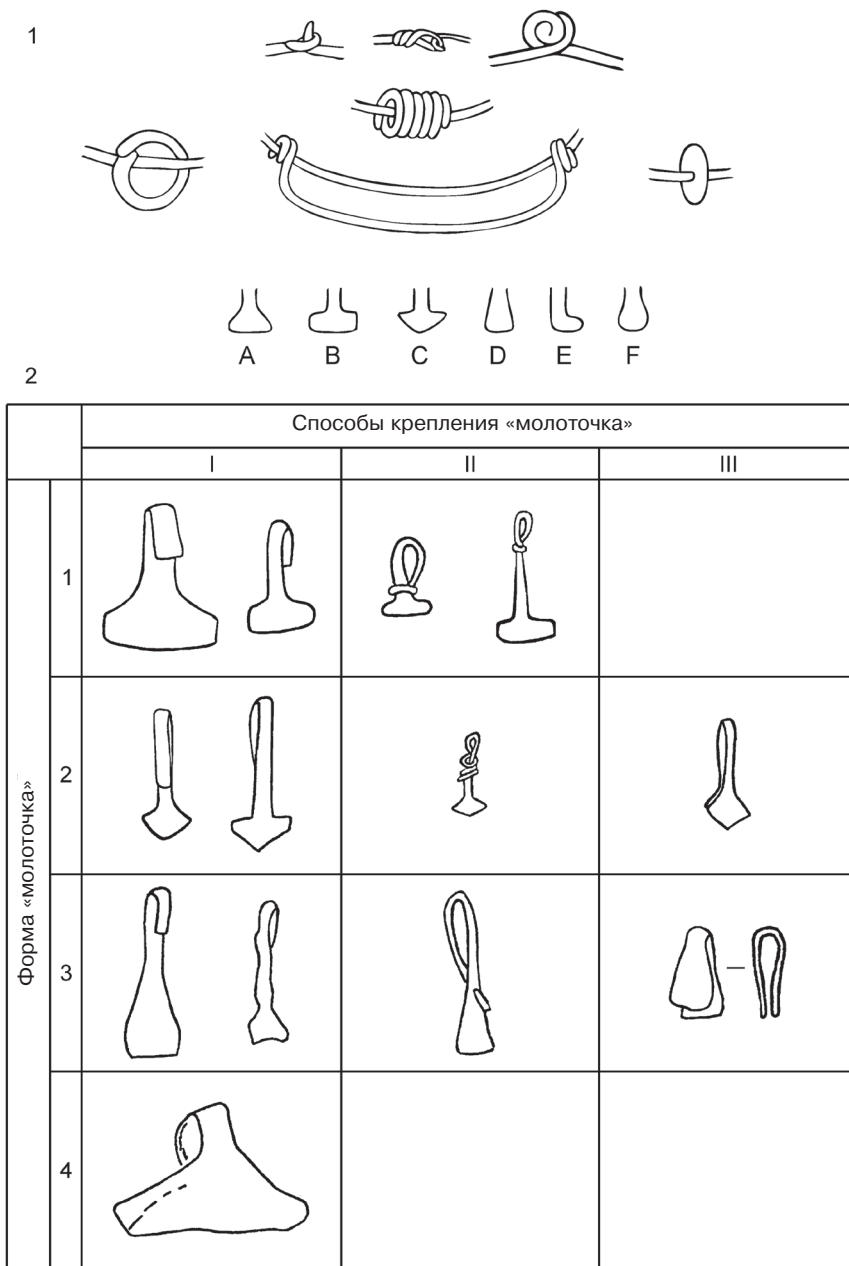


Рис. 1. Классификация культовых железных подвесок («молоточков Тора») к скандинавским гривнам IX–X вв. по К. Штрёму (по: Ström K. 1984: Abb.15) (1) и Г. Л. Новиковой (по: Новикова 1992а: рис. 9) (2). Компьютерный дизайн В. Я. Стеганцевой.

Fig. 1. Classification of pagan iron pendants («Thor's hammers») for iron neck-rings of the 9<sup>th</sup>–10<sup>th</sup> centuries according K. Ström (after: Ström K. 1984: Abb.15) (1) and G. L. Novikova (after: Новикова 1992а: рис. 9) (2). Computer design by V. Stegantseva.



подобных экземпляров, в том числе одна со сканно-зерненым орнаментом, однако они преимущественно являются случайными находками без точной привязки, входят в частные коллекции и недоступны для изучения. В любом случае количество этих находок несопоставимо со скандинавскими экземплярами, что, в сочетании с таким признаком, как отсутствие в стабильном археологическом контексте, свидетельствует об их «нетипичности» для Руси. Если принять версию о связи этих подвесок с языческой реакцией на христианизацию в Северо-Западной Европе, то необходимо признать, что на Востоке такое противостояние было неактуальным. Однако если говорить о «языческом каноне», воплощенном в выкованных из железа «гривнах Тора», то появление отдельных подвесок, изготовленных из иных материалов и носимых нетрадиционным способом, должно отражать определенные изменения в религиозном менталитете.

Таким образом, с учетом наших наблюдений, можно считать, что в каталоге Г. Л. Новиковой было зафиксировано более 200 скандинавских культовых предметов различных категорий из 56 пунктов на территории Древней Руси. Наиболее полно весь набор амулетов представлен в Гнездово: если к началу 1990-х годов здесь начитывалось около 70 экземпляров, то сегодня эта коллекция включает более 130 (Ениосова 2009: 268; Пушкина 2011: 368). «Гривны Тора» остаются в этом корпусе преобладающими: всего, по нашим подсчетам, на территории Древней Руси известно более 125 железных обручей, приблизительно 60 из которых (48 %) имеют подвески, а половина всех находок приходится на Гнездово (Ениосова 2009: 255). За последние десятилетия количество находок увеличилось как в Старой Ладоге (Дубашинский 2002; Кирпичников 2007: 204, 208, табл. 2: 4; Кирпичников, Сарабьянов 2010: 63, 78), где в частности, была найдена литейная форма для изготовления платежных слитков и амулетов, аналогичная находке в Дании (Trendgerden, Jutland, Denmark; Roesdahl, Wilson 1992: 191, 279, fig. 3, № 195), так и на Рюриковом Городище (Дорофеева 2012). В материалах раскопок слоев X в. Нижнего замка Витебска удалось выявить железное кольцо с «молоточком Тора», близкое сельским памятникам Швеции (Еремеев 2005: 106, 107, рис. 6: 2). Несмотря на то что хронологию бытования этих предметов принципиально уточнить не удалось, некоторые новые находки носят уникальный характер.

Своего рода сенсацией стало открытие на Троицком раскопе в Новгороде в 2000–2009 гг. сразу трех скандинавских амулетов: металлической тордированной гривны с «молоточком Тора» типа «С=I.2», подвешенном на подпрямоугольной скобе (рис. 2: 1), свинцовой бракованной отливки «молоточка Тора» «килевидной» формы (рис. 2: 2) и еще одной «молотовидной» свинцовой подвески (рис. 2: 3) (Покровская 2007: 280–281, рис. 2; Рыбина, Хвощинская 2010: 72, 73–74, рис. 4: 6, 7, 8).

Характерной чертой новгородской гривны с «молоточком Тора» является дополнительная скоба. На территории Скандинавии К. Штрём выявил 6 подобных экземпляров из погребений по обряду кремации: Hoppè (Norro, Österdåker sn, Uppland, SHM 22633) (рис. 2: 10), Харг (Harg, Skånela sn, Uppland, SHM 23855), Ульна (Ullna, Östra Ryd sn, Uppland, SHM 25848), Лилла Тенста (Lilla Tensta, Spåga sn, Uppland), Йерла (Järå, Hacka stad, Södermanland, SHM 10152) и Сальтвик-Сюлёда на Аландских островах (Saltvik-Syllöda, Åland, Helsinki NM inv.no 280) (Ström K. 1970: 13, 74–76, 82, fig. 4: e, f, g, h; Aspelin 1880: 314, cat.

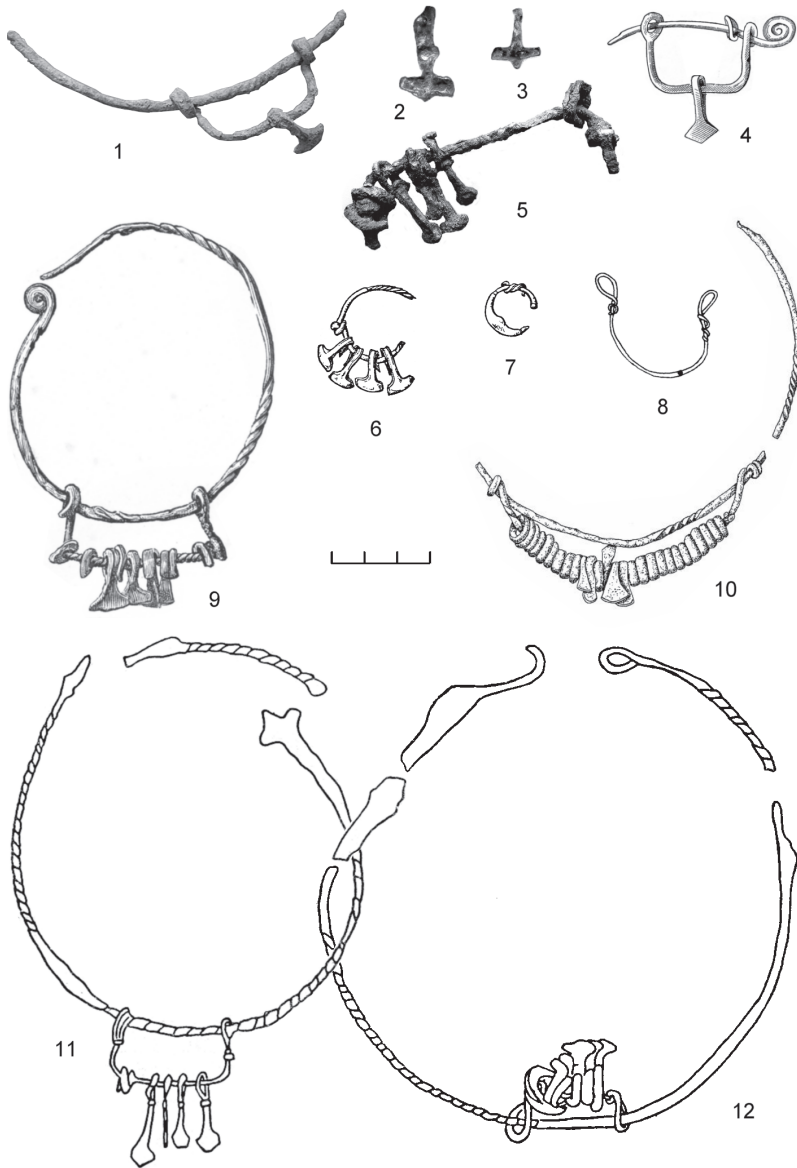


Рис. 2. Скандинавские амулеты из Новгорода и их аналогии. X в. Компьютерный дизайн В. Я. Стеганцевой. 1 — Новгород (Н-00, Тр-ХII, 23-1410-№ 1, НГОМЗ, КП 43677 / А 197-1011). Фото автора; 2 — Новгород (Н-00, Тр-ХII, В IV-1526-№ 13, НГОМЗ, КП 43677 / А 197-1017). Фото С. Торопова; 3 — Новгород (Н-09, Тр-ХIII, материк-1674-№ 2). Фото Л. Покровской; 4 — Шокшово (по: Спицын 1905а: рис. 40); 5 — Гнездово, городище (по: Ениосова 2009: 257, рис. 2: 1); 6, 7 — Новгород (Н-87, Тр-VIII, 23-654/656). Рисунок: Новгородская археологическая экспедиция; 8 — Белоозеро, случайная находка (по: Захаров 2004: 172, рис. 61); 9 — Сальвик (по: Asprelin 1880: 314, cat. no 1699); 10 — Норре. SHM 22633; 11 — Гнездово, Заольшанская группа, курган № 21 (по: Каменецкая 1991: рис. 3: 2); 12 — Гнездово, Заольшанская группа, курган № 8 (по: Каменецкая 1991: рис. 9: 5).

по 1699) (рис. 2: 9). Однако во всех известных случаях «молоточки» соседствуют на скобе с кольцами и спиральками, а на гривне из Ульны имеется только спираль. Ближайшей аналогией новгородской гривне остается шейный обруч с привеской из кургана № 107 могильника Шокшова (Владимирская обл.) (Спицын 1905а: 109, 131 рис. 40; Уваров 1871: 670, 840) (рис. 2: 4).

На территории Древней Руси такие гривны преимущественно с четырьмя привесками известны в Гнездово, в частности, в Заольшанской группе (курганы № 8 и 21) (Новикова 1991: 178, 179, рис. 2: 3; Каменецкая 1991: 130, 132, 143, 148, 163, 165–167, рис. 3: 2, 9: 5) (рис. 2: 11–12) Г. Л. Новикова упоминает 5 подобных гривен из Гнездова (Новикова 1991: 180, ср.: Новикова 1992а: 88), возможно к ним относятся находки из курганов из раскопок С. И. Сергеева № 14 (58; 1899 г.) и № 7 (65). Еще одна скоба с привесками найдена на Гнездовском городище (Ениосова 2009: 257, рис. 2: 1) (рис. 2: 5). К этой же категории находок возможно отнести скобку из Белоозера с завязанными на концах петельками, изготовленную из серебряной проволоки квадратного сечения, которую автор находки интерпретирует как «скобку для прикрепления амулетов к шейной гривне» (Захаров 2004: 172, рис. 61, табл. 12) (рис. 2: 8). Если такая интерпретация верна, то эта находка оказывается уникальной как для Древней Руси, так и для Скандинавии, и отражает уже известную нам на примере «молоточков Тора» тенденцию замены материала изготовления культовых предметов.

Обычно указывается, что новгородские находки происходят из «предматериковых слоев середины X в.», однако условия их обнаружения представляется возможным уточнить. Так, бракованная отливка «молоточка Тора» найдена в северо-западном углу усадьбы «С» в связи с материковой ямой, непосредственно над которой расположены неидентифицируемые деревянные конструкции и сруб XII-194 28 яруса 957–960 гг.; еще одна подвеска найдена на материке усадьбы «У» к северу от безымянного переуллка, параллельного Черницынской улице, предположительно ее перекрывают слои с постройкой 940-х годов; «гривна Тора» происходит из предматерика усадьбы «Е», которая в XII в. станет административным и судебным центром Новгорода (Янин 2001: 9–14), каких-либо конструкций в синхронных и вышележащих слоях здесь не прослежено. Археологический контекст с культовыми предметами датируется 930–950 гг. и отражает начальный этап заселения городской территории.

Эти находки заставляют вспомнить и другие культовые предметы скандинавского происхождения, найденные в ранних слоях Новгорода. На усадьбе «Е» Троицкого раскопа рядом с частоколом, разделяющим ее с западной усадьбой «Ж», еще в 1986 г. был найден фрагмент крученой гривны и обломок овальной фибулы JP 52 (НГОМЗ КП 35697 / А 107-94; Н-86, Тр-VII, 19-602-№ 24).

*Fig. 2. Scandinavian pagan amulets from Novgorod and their archaeological parallels, 10<sup>th</sup> century. Computer design by V. Stegantseva. 1 — Novgorod (field no H-00, Тр-XII, 23-1410-№ 1, Novgorod State Museum, inv. No КП 43677 / А 197-1011). Photo by the author; 2 — Novgorod (field no H-00, Тр-XII, В IV-1526-№ 13, Novgorod State Museum, КП 43677 / А 197-1017). Photo by S. Toropov; 3 — Novgorod (field no H-09, Тр-XIII, virgin soil — 1674-№ 2). Photo by L. Pokrovskaya; 4 — Shoshkovo (after: Спицын 1905а: рис. 40); 5 — Gnezdovo (after: Ениосова 2009: 257, рис. 2: 1); 6, 7 — Novgorod, Russia, field no H-87, Тр-VIII, 23-654/656, not preserved. Drawing: Novgorod's archaeological expedition; 8 — Belozero, stray find (after: Захаров 2004: 172, рис. 61); 9 — Saltvik-Syllöda (after: Aspelin 1880: 314, cat. no 1699); 10 — Norrö. SHM 22633; 11 — Gnezdovo, Zaol'shanskiy necropolis, kurgan no 21 (after: Каменецкая 1991: рис. 3: 2); 12 — Gnezdovo, Zaol'shanskiy necropolis, kurgan no 8 (after: Каменецкая 1991: рис. 9: 5).*

Происхождение достаточно ранних предметов из слоя XI в. может объясняться нарушением локальной стратиграфии в процессе строительства изгороди (Покровская 2007: 281). Фрагмент тордированной гривны из четырехгранного железного прута (27-34-1375, ГИМ 100497, ОП 1965/1994) был найден в слое 970–980 гг. на усадьбе «Е» Неревского раскопа (Седова 1981: 23, рис. 1: 7; Егоров 1996: 44; Рыбина, Хвощинская 2010: 74). На этой же усадьбе в слое рубежа X–XI в. была найдена ритуальная рукоять с изображением сидящей человеческой фигуры в высоком головном уборе, изготовленная в североευропейской традиции из двухкомпонентной латуни (рис. 7: 1, 1a). Она редко упоминается в историографии, хотя этот предмет имеет близкие аналогии в Северной Европе, где считается скандинавским культовым предметом, изображающим Тора (Седова 1981: 177, рис. 78; Коновалов и др. 2008: 24–25, 44, 88, № 668; ср. Meinander et al. 1961: fig. 127).

Еще один набор амулетов на кольце, состоящий из 4 железных «молоточков Тора», близких к типу «В» и «С» по К. Штрёму, и «кресаловидной» подвески, был найден, как и прочие «молоточки Тора», непосредственно в предматериковом слое усадьбы «Г» Троицкого раскопа, недалеко от будущей границы с двором «Р» (рис. 2: 6, 7). Ближайшими аналогиями амулету является находка двух молоточков в гнездовском кургане Ц-245 второй половины X в. (Новикова 1991: 196, рис. 5: 6) и набор из четырех молоточков в кургане № 2408 у с. Городище (Ярославская обл.) (Aspelin 1877: 215, cat. no 1014, Спицын 1905: 108–109, 131, рис. 35).

Несмотря на принципиальные различия процессов формирования культурного слоя в Новгороде и на шведских поселениях эпохи викингов, археологический контекст, в котором были найдены культовые предметы, непосредственно отсылает нас к скандинавским находкам. Так, на поселении Бирки, рядом с пересекавшей его дорогой, были обнаружены как «молоточки Тора», так и иные амулеты-привески (Price 1995), «молоточки» известны на поселениях Вальста (Valsta, Norrsunda sn, Uppland; Andersson G. 1997: 47, 60), Поллиста (Hållans, Svensson 1998: 49–51) и Скельбю (Skälby, Sollentuna sn, Uppland) (Andersson G. 2003: 32, 53). Во время недавних раскопок в Бьоркгордет (Björkgärdet, Örby, Rasbo sn, Uppland) около материковой ямы рядом с большим домом 840–1020 гг. был обнаружен «молоточек Тора» на тордированной миниатюрной гривне и кольца-амулеты, а непосредственно у входа — кресаловидная и серповидная подвески (Eriksson, Björck 2010; о начале раскопок: Eriksson 2009). Скандинавские исследователи, обобщившие археологические данные о разных типах жертвоприношений, связанных с жилищами, однозначно рассматривают подобные находки как обереги, охраняющие обитаемое пространство, или как строительные жертвы (Carlie 2004: 174–176, 179–181; Price 1995: 70–78).

Эти аналогии позволяют нам рассматривать находки гривен и «молоточков Тора» в предматериковых слоях Новгорода как возможное свидетельство отправления здесь нордических ритуалов. Стоит предположить, что среди первопоселенцев будущего новгородского Людина конца были скандинавы. Характерно, что впоследствии, несмотря на использование местными жителями отдельных вещей северного происхождения, археологический материал усадеб Троицкого раскопа не позволяет обнаружить здесь каких-либо следов северного культа. Это может свидетельствовать как о смене обитателей усадьбы,

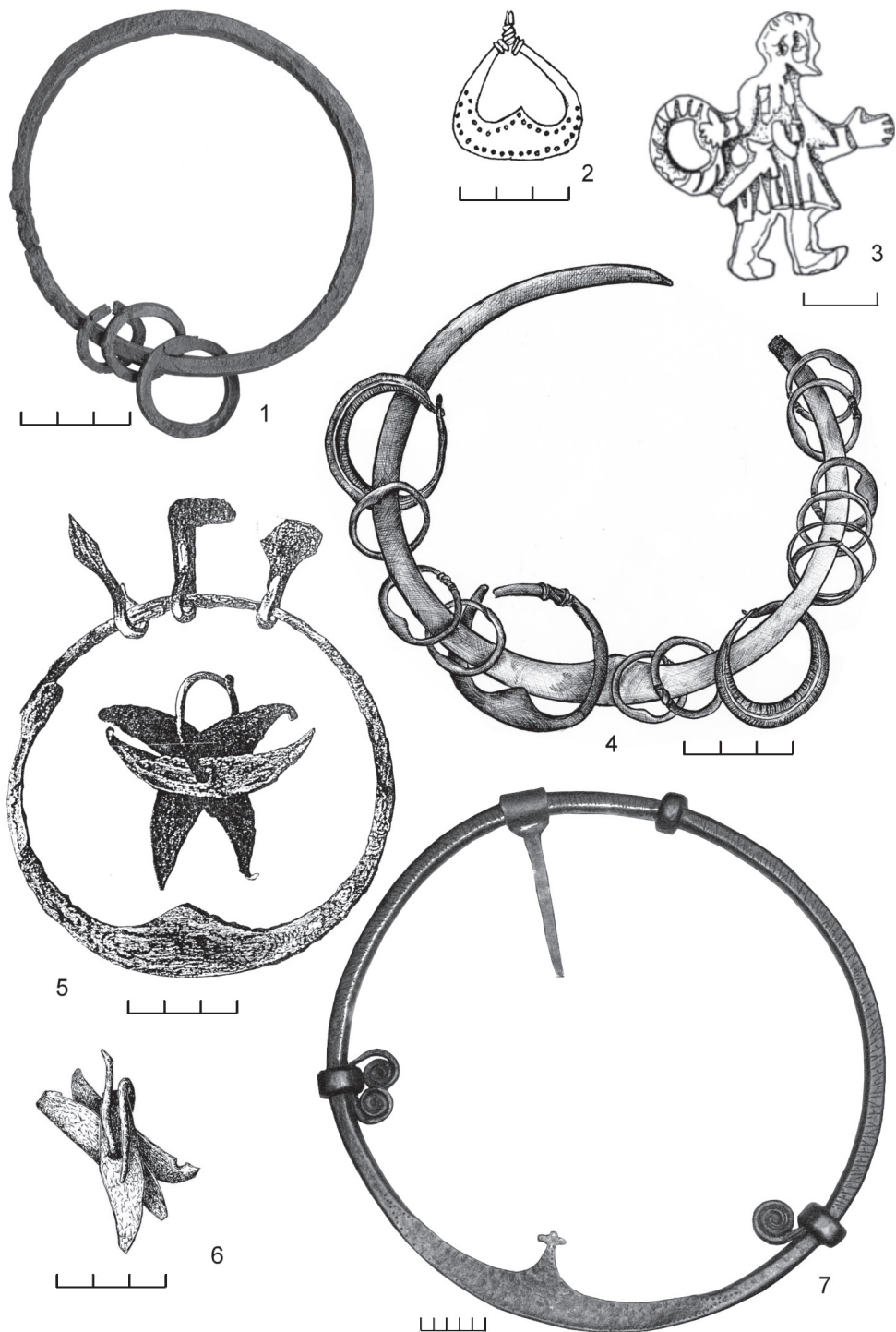
так и о достаточно быстрой, в течение одного-двух поколений, аккультурации скандинавов, прибывших на Русь в 930–950-х годах. В этой связи стоит отметить, что свинцовый «молоточек Тора» (рис. 2: 2) является, скорее всего, не привезенным из Скандинавии амулетом, а местной «непрофессиональной» отливкой, что уже свидетельствует об изменениях религиозной культуры, связанных с отрывом от скандинавской почвы и местным творчеством. Находки предметов скандинавского культа в Неревском конце могли уже принадлежать не первооселенцам, а представителям следующей скандинавской волны, оказавшимся на Руси в конце X в.

Наблюдения за эволюцией «гривен Тора» на Руси позволяют перейти к анализу других групп северных амулетов, известных в Восточной Европе. Если шведские исследователи связывают подвески-«молоточки» с культом Тора, подвески-серпы — с Фреей или, опять же, Тором, а миниатюрные стержни-посошки — с Одином (Orrling 1995: 173, 273), то наборы металлических кованых колец, надетых на кольцо большего диаметра, до недавнего времени не получали надежной интерпретации. На Руси они весьма немногочисленны и в сводку Г. Л. Новиковой не вошли, хотя находки Рюрикова Городища были к этому времени опубликованы (Носов 1990: 74, 124, рис. 30: 2; 46: 5). В настоящее время на Городище известно 4 таких амулета, еще один набор колец был найден в 2008 г. при раскопках А. Н. Кирпичникова на Земляном Городище в Старой Ладогe (Kirpichnikov in print) (рис. 3: 1). В исследованиях эти предметы рассматриваются как «погремушки» или «трещотки» и интерпретируются в широком этнологическом контексте в связи с шаманическими ритуалами (Янссон 1999: 35; Дорофеева 2011б).

В отличие от Древней Руси в Скандинавии «магические кольца» VIII–X вв. встречаются в весьма значительном количестве на таких памятниках, как Даларна (Dalarna, Svealand; Serning 1966: 84), Вальста (Andersson, Hållans 2006: 19, 35, 44, fig. 51), Хельго (Holmqvist 1970: 61–62), Экеторп (Eketorp, Öland; Wallander 1998: 129–132), Бро (Bäck, Hållans 2009: 13, fig. 8), Поллиста (Hållans, Svensson 1998: 49), Санда, Фреста sn, Uppland (Åqvist 2004: 27 и сл.), Фарста, где известно не менее 25 находок (Andersson K. 2004: 15–16, 47–49, fig. 5) и Софилунд (Sofielund, Kolbäcks sn, Västmanland), где обнаружено 5 целых и 65 фрагментированных колец (Lihammer, Hallgren, Ählström 2008: 38, fig. 39).

*Рис. 3.* «Кольца клятвы» и связанные с ними амулеты в Скандинавии и на Руси. IX–X вв. Компьютерный дизайн В. Я. Стеганцевой. 1 — Рюриково Городище (НОАЭ-82, РГ 269, НГОМЗ. КП 46726). Фото С. Е. Торопова; 2 — Переяславль-Хмельницкий. Рисунок Г. Ф. Корзухиной. НА ИИМК РАН; 3 — Новый Быхов, Белоруссия. Рисунок Г. Ф. Корзухиной. НА ИИМК РАН; 4 — Гнездово (рисунок А. Ложкиной по: Ениосова 2009: рис. 3); 5 — Торвалла (по: Isaksson A. M. 1992: 5A); 6 — Гнездово (по: Ениосова 2009: рис. 6); 7 — Форса ([http://upload.wikimedia.org/wikipedia/commons/c/c0/The\\_ring\\_from\\_Forsa.jpg](http://upload.wikimedia.org/wikipedia/commons/c/c0/The_ring_from_Forsa.jpg)).

*Fig. 3.* «Oath-rings», amulet-rings and related amulets in Scandinavia and Early Rus', 9<sup>th</sup>–10<sup>th</sup> century. Computer design by V. Stegantseva. 1 — Rurikovo Gorodishche (НОАЭ-82, РГ 269, Novgorod State Museum, КП 46726). Photo by S. Toropov; 2 — Pereyaslavl'. Drawing by G. Korzhukhina, Institute for the History of Material Culture; 3 — Noviy Bykhov, Belorussia. Drawing by G. Korzhukhina, Institute for the History of Material Culture; 4 — Gnezdovo (Drawing by A. Lozhkina after: Ениосова 2009: рис. 3); 5 — Torvalla (after: Isaksson A. M. 1992: 5A); 6 — Gnezdovo (after: Ениосова 2009: рис. 6); 7 — Forsa ([http://upload.wikimedia.org/wikipedia/commons/c/c0/The\\_ring\\_from\\_Forsa.jpg](http://upload.wikimedia.org/wikipedia/commons/c/c0/The_ring_from_Forsa.jpg)).



На Готланде известно несколько мест со значительным числом находок большого, приближающегося к размеру гривен, диаметра (Eke, Smis; Eksta, Lillegård, 60 фрагментов (Thunmark-Nylén 1998: taf. 300: *b, c*); Dungårda, Dalhem, ок. 1400 колец (Thålin-Bergman 1983: 260, 255–280; Thunmark-Nylén 1998: tab. 293–295, 300; Thunmark-Nylén 2000a: 106, 114–115, 132, Thunmark-Nylén, 2000b: 886). Известны подобные кольца и в материалах некрополей, в частности, в Кальвкселле, откуда происходит 52 кольца-амулета размером от 27–84 мм до 123 мм, причем кольца оказались более характерны для погребений по обряду кремации (Bratt 2005: 34; Andersson K. 2004: 15, fig. 5).

Среди новых открытий выделяются комплексы в Борге (Borg, Borg sn, Östergötland; Lindeblad, Nielsen 1997: 72–73, Nielsen 1996: 89–104, 1997; Nielsen, Lindeblad 1999) и Лилла Уллеви (Lilla Ullevi, Bro sn, Uppland; Hållans Stenholm, Beronius 2007: 10, 35; Bäck, Hållans Stenholm, Ljung 2009: 31–33, 41–47, 203 fig. 19, 27–28, 31, pl. 16). В Борге была раскопана аристократическая усадьба VIII–X вв. с культовым местом в виде мощеного камнем двора площадью ок. 1000 кв. м., где было найдено 98 колец, изготовленных в местной кузнице, в том числе и «кресаловидной» формы, иногда с привесками, близкими к «молоточкам Тора» типа «F», и 75 кг костей животных (конь, свинья, баран, крупный рогатый скот, собака), связанных, очевидно, с жертвоприношениями и ритуальными трапезами. Лилла Уллеви может рассматриваться как культовое место VII–VIII вв., связанное, предположительно, с почитанием Улля/Уллера, где рядом с большим домом было найдено 65 колец-амулетов диаметром от 20–24 мм до 120–130 мм. Сам культовый комплекс предстает в исследованиях как место проведения тинга, а кольца — как отражающие социально-магические практики (Habbe 2005: 145; Hållans, 2010: 49–56).

Основанием для подобных выводов является морфологическая близость колец «кресаловидной» формы и гривны большого диаметра из церкви в Форсе (Forsa sn, Hälsingland) с рунической надписью IX в., интерпретируемой как обязательство местной общины заботиться о месте тинга (*vi*); впоследствии объектом коллективного попечения стала христианская церковь (Brink 2002: 96–98) (рис. 3: 7). Это позволяет сблизить археологически известные кольца-амулеты с кольцами, упоминаемыми в древне-северной литературе, которые служили для принесения клятв («Сага о людях с Песчаного Берега», «Сага о людях с Килевого Мыса» и др., см.: Циммерлинг 2004: 25, 37, 92, 137). С этой же категорией древностей сопоставимо и изображение колец в руках воинов на камне из Тенгельгорды (Tängelgård, Lärbro sn, Gotland; SHM 4373), а также колец у фигурок викингов, найденных вдоль Днепро-Двинского пути (Петренко 1970; Радиньш 2010: 289, рис. 3: 20) (рис. 3: 3). В таких сюжетах исследователи справедливо усматривают влияние иконографии римского триумфа (Vierck 1981: 71–80, Петрухин 2010: 501), восходящее к обряду «*aurum coronarium*» — вручению победителем своего венка или торквеса императору (Klauser 1948: 129–153), что позволяет выводить происхождение «колец-амулетов» от шейных гривен.

Таким образом, кольца-амулеты, вне зависимости от их формы, являются элементом общественного культа (Edholm 2009), а не персональными «шумящими» оберегами. Возможно, к категории «колец клятвы» стоит отнести

и наборы колец из серебряной проволоки, иногда в виде браслетов, известные в кладах Южной Скандинавии XI в. (Hårdh 1976: 94, 102, 104, 106, 110, 118, Taf. 10: 1; 18: 1: 4; 20; 22: II; 26: II; 34: II; Roesdal, Wilson 1992: 264, cat.no 144). Попытка интерпретировать их как платежные средства не представляется убедительной, поскольку вес этих предметов не позволяет выявить каких-либо закономерностей. Похоже, что эволюция «колец-амулетов» в X–XI вв. повторила судьбу «молоточков Тора», которые также начали изготавливаться из цветных и драгоценных металлов. В то же время интерпретация традиционных железных «колец клятвы» как инструментов социальной магии позволяет объяснить их практическое отсутствие в Древней Руси. На Востоке скандинавы оказались вовлечены в иные общественно-политические отношения, что исключало воспроизведение на местной почве такой организации культа, что была обусловлена особенностями древне-северного общества. Характерно, однако, что большинство колец клятвы найдено на Рюриковом Городище (Дорофеева 2011б) — поселении с ярко выраженными военно-административными функциями, предполагающими отношения присяги и верности.

Сходство археологического контекста, предполагающее взаимозаменяемость «колец клятвы» различных форм, а также известная по археологическим данным постепенная трансформация «кресаловидных» колец в близкие по форме привески из бронзы и серебра, иногда орнаментированные пуансоном или «волчьим зубом», позволяет нам решить вопрос об интерпретации этих последних. Исследователи в целом восприняли идею об их генетической связи с железными кресалами и рассматривают их как символы жертвенного и очищающего огня (Stenberger 1958: 165). Г. Л. Новикова включила в свой каталог 19 подобных предметов из Старой Ладogi, Новгорода (рис. 2: 7; 3: 2), Рюрикова Городища, Гнездова, Сарского городища и других мест, отметив при этом, что древнерусские находки, для которых характерны перекрученные концы, отличаются от скандинавских преобладанием изделий из цветного металла, к каковому относится и единственная серебряная привеска с завязанными концами и пуансонным орнаментом из кургана № 37 (48) Гнездова, раскопанного С. И. Сергеевым (Новикова 1991: 184–185, рис. 3: 1, 4–6, 8; Новикова 1992а: 93, рис. 27: 1, 4–6, 8). Имея в виду лишь миниатюрные экземпляры, исследовательница отметила, что в Скандинавии они представлены только в кладах и не известны на поселениях (Новикова 1992б: 13, 1991: 183). Дополнительно стоит отметить, что найденные в Гнездово на селище «кресаловидные» кольца большого диаметра (Новикова 1991: 184, рис. 3: 3, 7, 9) изготовлены из бронзы, тогда как среди экземпляров меньшего размера встречаются и железные, как, например, в Новгороде (Новикова 1991: 184, рис. 3: 6, 8, 1992а: рис. 27: 6, 8). Сегодня в Гнездово известно до 10 новых привесок «кресаловидной» формы (Енисова 2009: 257), количество подобных находок на Рюриковом Городище увеличилось до 9 (Дорофеева 2012).

Общей сводки «кресаловидных» колец и привесок на территории Скандинавии не существует. Известны региональные исследования, которые фиксируют в Дании лишь несколько миниатюрных экземпляров X в. из цветных металлов (Zeiten 1997: 19–20, fig. 22–23, cat.no 56–60), тогда как в Норвегии — только одну серебряную подвеску с пуансонным орнаментом (Samdal 2000: 64, fig. 5.2.3g). Миниатюрные экземпляры известны и в Швеции: на поселениях Уппсалы (Kåbo;



Gamla Uppsala; Östra-Tibble (Björklinge); Hagberg 1959: 188; Arkeologi i Sverige 2009: 435, 677) и в кладе из Экеторпа (TPQ 954; Ekelund 1956: 169, 172–173, fig. 21). Миниатюрные подвески из бронзы зафиксированы и в погребениях X в., например, в детском захоронении в Хельго (некрополь 116: A 35; Sander 1997: 34–35, 67, 73–74, fig. 2: 37; 4: 11), аналогии которой есть в Бирке, где, как и в Гнездово, известны экземпляры из благородных металлов (Arbman 1940: Taf. 122: 18; 103: 5–6). Однако такие находки для данного региона в целом нехарактерны, а железные кольца подобной формы чаще встречаются не на поселениях, а в некрополях, например, Лилла-Фрескати (Thålin-Bergman 1984), Кальвсхелле (Bratt 2005: 34; Andersson K. 2004: 15, fig. 5), а также в могильниках Северной Спонги, где в некрополе Шюмлинге VIII–XI вв. (Kymlinge, Spånga sn, Uppland; Biuw 1982; Biuw 1992: 133) «кресаловидные» кольца, иногда с подвесками различных форм, были найдены преимущественно в межмогильном пространстве. О близости функций этих колец и «гривен Тора» свидетельствует тот факт, что в расположенном по соседству некрополе Эрвинге (Ärvinge, Spånga sn, Uppland) (Ferenius 1985; Biuw 1988; Biuw 1992: 46–47, 75) кольца такой формы практически отсутствовали, зато 75 % погребений сопровождали железные гривны с подвесками. Гривны здесь также были найдены преимущественно в межкурганном пространстве или же возложенными на погребальные урны, что свидетельствует об их использовании как элемента поминальной обрядности. Такой контекст находок позволяет вновь задаться вопросом о связи набора из 13 амулетов на бронзовом кольце, найденных в некрополе Пскова, и «большого кургана» № 57 (Колосова, Милютин 1994: 120–121, 124–125, рис. 12). Амулет найден в слое гумусированного песка в межкурганном пространстве, не исключено, что он связан не с конкретным погребением, а с ритуалами поминального характера.

Использование «кресаловидных» колец в общественно значимых ритуалах скорее всего исключает их связь с кресалами и культом огня. Находки кресал и кремня хорошо представлены в погребениях Древней Руси, как в протогородских некрополях X в., например, в Гнездове (Каменецкая 1991: 165, 171, 173–174; Егоров 1996: 55–56, № 312–315), так и в сельских курганах XI–XII вв., известны они и в Швеции — в Бирке, Хельго, Эрвинге (Arbman 1940: Taf. 144; Ström K. 1983: 139–140; Melin, Sigvallius 2001, 14, 24–25, fig. 6: 7; 24: 12, 14; Ferenius 1985: 11–12) и проч., однако нам неизвестны случаи сочетания кресал и «кресаловидных» колец в одном комплексе. Функциональная близость таких колец к «гривнам Тора» и «кольцам клятвы» свидетельствует, на наш взгляд, что так называемые кресаловидные подвески ведут свое начало от бронзовых гривен ладьевидных форм, известных на памятниках Швеции, в частности в Бирке (Arbman 1940: Taf. 104: 1), Вестеросе (Västerås, Västmanland, SHM 8310) и на Готланде (Huttu 2004: 133–141, fig. 1), но имеющих континентальное происхождение. Как и в случае с рассмотренными выше категориями культовых древностей, можно вести речь о своеобразной «миниатюризации» и трансформации этих железных амулетов в кольца и привески из цветных металлов, которые постепенно персонализировались, утрачивая изначальную связь с культовым местом и социальными практиками.

В Швеции кольца-гривны ладьевидной формы зачастую встречаются вместе с привесками, среди которых выделяются миниатюрные серпы и косы,

практически неизвестные в Древней Руси. Здесь известен лишь один подобный амулет, состоящий из трех железных серпов на четырехгранном кольце, найденный при прорезке вала Гнездовского городища в 1901 г. (Пушкина 1990: 117; Новикова 1991: 199–200, рис. 5: 1, 1992а: 110–111, рис. 48: 1) (рис. 3: 6). Позднее здесь же была найдена заготовка подобного изделия, обнаруженная в восточной части селища, представленная тремя медными пластинами (Енисова 2009: 262–264, рис. 7). Схожий амулет происходит из погребения 1137 в могильнике Бирки (Arbman 1940: Taf. 108: 3; Arbman 1943: 470), однако ближайшими аналогиями являются находки из Торваллы (Torvalla, Husby-Skederids sn, Uppland; Dybeck 1865: 56, Roesdal, Wilson 1992: 190, 278, cat.no 190) (рис. 3: 5), Кобо (Kåbo, Uppsala, Uppland; Hagberg 1959: 187–188, fig. 8) и кургана 14 могильника Эрвинге (Ferenius 1985: 48–49). Наиболее полная сводка серпов-амулетов на территории Швеции, датируемых временем от финала эпохи Великого переселения народов до XI в. и изготовленных исключительно из железа, учитывает около 110 предметов, из которых 21 найден в погребении, 55 — в межмогильном пространстве и 32 — на поселениях (Isaksson A. M. 1992). В Дании миниатюрный серп X в. встречен на поселении всего один раз (Zeiten 1997: 20, 59, no 61).

В настоящее время количество находок в Швеции существенно увеличилось. Миниатюрные серпы, иногда по нескольку штук, найдены в погребениях некрополя Кальвсхелла (Bratt 2005: 15, 27, 149), Бромстен (Bromsten, Spånga sn, Uppland; Runer 2010: 10), Сундбю (Sundby, Toresunds sn, Södermanland; Sundberg, Sillén, Skyllberg 2007: 21–22, 53–54, 72–73, fig. 12, № 73, 73, 228), где обнаружены 2 миниатюрных серпа вместе с L-образной подвеской «молоточка Тора» типа «Е», а также Хэгвикследен (Häggviksleden, Sollentuna sn, Uppland; Andersson, Lidström-Holmberg 1998: 44). Появились новые находки и на поселениях Кэттста, в том числе, рядом с длинным домом эпохи викингов (Buddbo/Kättsta, Arentuna sn, Uppland; Gustafsson 2000: 63, fig. 27; Eklund 2008: 15; Gustafsson, Dutra Leivas, Mattsson, Olsson 2006, 63–65), Книвста-Форсбю (Knivsta-Forsby, Knivsta sn, Uppland; Arkeologi i Sverige 2009: 110), Вендель (Isaksson, Arrhenius, Karlsson 2001), Бробю (Broby, Täby sn, Uppland, Grön, Sundberg 2005: 20–21, 23–25, 37, 42, 61, fig. 18, 36; Olausson 2008: 276, 318–319, fig. 1), Лилсвед (Lillsved, Salem sn, Södermanland; SHM 24213), Лунда (Lunda gård, Strängnäs sn, Södermanland; Beronius Jorpeland, Duner, Skyllberg 2003: 44–45, 105, 113, 157, 164), Адельсо (Alsnöhus Kungsgård, Hovgården, Adelsö sn, Uppland; Brunstedt 2009: 22, fig. 10) и Бирка (Price 1995: 70–78).

Миниатюрные серпы на поселениях, соотносимые с сельскохозяйственной магией, рассматриваются в качестве строительных жертв, призванных приносить обилие обитателям дома (Isaksson 2003: 280–281; Paulsson 1993). Как элемент погребально-поминальной обрядности они сопоставляются с приношением хлеба, известным в эпоху Венделя (Schierman 2006). Однако известны случаи приношений настоящих серпов на кладбищах, в частности в Хьюльста (Hjulsta, Spånga sn, Uppland; Biuw 1992: 157–158, fig. 116) и Лилла-Фрескати (Thålin-Bergman 1984: 14, fig. 10). Очевидно, серпы-амулеты, подобно ладье-видным гривнам, претерпели культовую миниатюризацию в VIII–IX вв.

Этот вывод возможно распространить и на другие виды привесок. Известно, что «молотообразные» подвески тоже восходят к эпохе Венделя: древнейшие известны в погребении конца VII в. в Вальсйоде рядом с Уппсалой и на Британских островах (Arwidsson 1942: 141, Taf. 36: 260; Werner 1964: 182, 197, Abb. 8). Однако рядом с «молоточками» традиционно присутствуют и другие миниатюрные предметы, как например, на гривне из Торваллы, где такая подвеска соседствует с копьем и серпом (косой) (Roesdal, Wilson 1992: 190, 278, cat.no 190) (рис. 3: 5). Исследователи уже обращали внимание на тот факт, что подобное сочетание орудий присутствует на камне из Санды, Готланд, начало XI в. (SHM 13217; Gustafson, Nordin 1941–1942: 107–109, Abb. 480, Taf. 71, Fig. 177), что, очевидно, отражает устоявшийся ритуал, связанный, как полагают некоторые исследователи, с почитанием Одина, Тора и Фрейра. Однако обращения к материалам других некрополей, например Лилла-Фрескати (Thålin-Bergman 1984: 25–26, fig. 21) свидетельствует, что привески к ладьевидным гривнам являлись не только атрибутами божеств нордического пантеона, но и миниатюрными копиями орудий труда: мотыгам, лопатам, косам, восходящими к римской традиции (Capelle 1994). Естественно, среди них есть и Т-образные и лопатовидные предметы, чья форма может быть сопоставима с молотом и в силу этого отождествлена с «Мьельниром», атрибутом Тора. Однако подобное отождествление, к которому в 1870-е годы пришли Х. Хильдебрант и О. Монтелиус (Staecker 2000: 89 и сл.), должно оцениваться не как объективное наблюдение религиоведческого характера, а как влияние романтического национализма на историографию XIX в.

Результаты параллельного исследования железных гривен, магических колец, «ладьевидных» колец и привесок и подвесок, имитирующих орудия труда, в том числе серпы и молоты, свидетельствуют о принадлежности всех указанных типов к одной категории культовых предметов. Приношение в социально значимых местах сначала настоящих предметов, а затем их миниатюрных копий было связано с домашними, ремесленными и сельскохозяйственными культами, составлявшими «религию повседневности», отличную от реконструированной на основе северной литературы. Это наблюдение позволяет избежать сложностей в изучении скандинавского язычества, связанных с очевидными затруднениями в идентификации божеств северного пантеона и их атрибутов с конкретными археологическими реалиями (по этому поводу см.: Price 2006: 179 и сл.). Отсутствие миниатюрных серпов-амулетов в Древней Руси может объясняться характером скандинавской миграции на Восток. Она не носила земледельческого характера, что не предполагало использования ритуалов аграрной магии. Скандинавов на Русь привлекали выгоды торговли, военная добыча и возможность обретения нового социального статуса, связанного с формированием элиты молодого государства. Происхождение единственного на Руси железного серповидного амулета из насыпи гнездовского вала может быть интерпретировано как строительный оберег, привычный скандинавскому переселенцу в первом поколении. В дальнейшем ему придется имитировать привычные амулеты из непривычного, уже цветного металла, а его потомки откажутся от них вовсе.

Исследователи неоднократно отмечали, что эпоха викингов в Скандинавии характеризуется массовым появлением небольших по размерам, разнообразных по форме и простых по исполнению амулетов для среднего класса

(Arrhenius 1961; Fuglesang 1989; Pedersen 2009; Rosengren 2010). В этой связи интересно отметить, что, согласно наблюдениям отечественных исследователей, скандинавские амулеты на Руси преобладают в «средних» по набору инвентаря и размерам погребальных комплексах, служивших захоронением рядовых насельников (Новикова 1991: 198; Ениосова 2009: 269). Однако этим сходство и ограничивается.

В работах, посвященных северному язычеству, указывается, что на Руси, в частности, в Гнездово, находки культовых предметов в культурном слое (68) численно преобладают над амулетами в погребениях (54) (Ениосова 2009: 269–270). В Старой Ладoge известны две бронзовые подвески, одна из которых, более крупная по размеру, имеет завязанные концы и орнаментирована «волчьим зубом»; по всей вероятности они связаны с комплексом многопрофильной мастерской X в. (Короткевич 2003: 79, 150–151). На надпойменном поселении Гнездова «кресаловидная» подвеска была найдена рядом с остатками ограды, связанной с кузницей и ювелирной мастерской (Мурашева, Авдусина 2007: 15–17, рис. 16: 1; Мурашева, Ениосова, Фетисов 2007: 52–53, 55, 59, рис. 33: 3; 39). Подобная ситуация прослеживается, скорее всего, и на Рюриковом Городище, где в 2011 г. три привески были обнаружены в связи с материковой ямой в мысовой части поселения (Дорофеева 2012). Даже если на селище Гнездова можно выявить две зоны концентрации амулетов с преобладанием находок в восточной части селища (23), то связать эти находки с массовыми по характеру ритуалами вряд ли возможно. Скорее всего, мы имеем дело с индивидуальными охранительными практиками или же свидетельствами ремесленного производства, и концентрации такого рода существенно отличаются от открытий в аристократической усадьбе в Тиссе (Tissø, Sjælland, Danmark) (Ениосова 2009: 269–270, результаты исследования см.: Jørgensen 1998, 2002).

Известная здесь концентрация предметов культового характера и остатков жертвоприношений широко распространена в Скандинавии начиная с эпохи Венделя в локальных центрах власти и связана с большими домами. К этой категории относятся уже упоминавшиеся Тиссе, Борг, Хельго и Лилла Уллеви, а также культово-административные центры, исследованные в Швеции — Лунда (Andresson, Beronius Jörpeland, Dunér, Fritsch, Skyllberg 2004), Уппокра (Uppåkra sn, Skåne; Larson, Hårdh 1997; Larsson 2004, 2011) и в Дании — Гудме (Gudme, Svendborg, Syddanmark; Thrane 1998), Лейре (Lejre, Zealand; Jørgensen 2001), Тофтегорд (Tofttegård, Zealand; Tornbjerg 1998) и некоторые другие. Исследователи склоняются к мысли, что становление древнескандинавской религии происходило на основе домашних ритуалов, что в дальнейшем предопределило ее неразрывную связь с обитаемым пространством двора с его жилыми и хозяйственными постройками (Parker Pearson 2006), и подчеркивают роль общественно-политических лидеров в функционировании скандинавского культа (Sundqvist 2007; Jørgensen 2001, 2009).

Еще одним маркером скандинавских культовых мест является сокрытие оружия, известное и на аристократических усадьбах, как, например, в Уппокре, где зафиксировано две таких концентрации (Helgesson 2004). Жертвоприношения оружия IX–X в. известны на Готланде (Gudingsåkrarna, Vallstena sn, Gotland) и в Эстуне (Estuna sn, Uppland; Notelid 2008). Как закладные жертвы в честь

Одина рассматриваются депозиты оружия в помещении гарнизона Бирки (Kitzler 2000), хотя здесь присутствуют и амулеты других типов: кольца, миниатюрные серпы и «молоточки Тора» (Ahlin Sundman 2002: 23; Hackelberg 2007: 24). К скандинавским культовым практикам предлагается отнести и находки мечей у Днепровских порогов (Androshchuk 2002), хотя считается, что жертвоприношения оружия становятся единичными уже с эпохи Венделя, что справедливо по крайней мере для Южной Скандинавии (Nørgård Jørgensen 2009).

Сделанные наблюдения заставляют признать, что на сегодняшний день культовые места скандинавов на Руси остаются нам неизвестны. Исследованные в Старой Ладогe «большие дома» IX–X вв. не связаны с находками культовых предметов (Рябинин 2002; Kirpichnikov in print). Несмотря на то что ритуальные функции этих построек не исключены, нельзя не признать очевидное отличие этих предполагаемых ритуалов от скандинавских. Уникальный клад кузнечных инструментов, сопровождавшийся ритуальной фигуркой мужской головы с двумя птицами, найденный в древнейших горизонтах Старой Ладоги в связи с мастерской (Рябинин 1985: 55–64, рис. 23: 11) (рис. 4: 1), лишь отчасти восполняет отсутствие таких практик на Руси, будучи, очевидно, воплощением ритуала, совершенного первопоселенцами. Единственным местом культа, так или иначе связанного со скандинавской традицией, является «большая постройка» 940–990-х годов, открытая на Варяжской улице в Ладогe, где известны как «гривна Тора», так и руническая подвеска (Мельникова 2001: 189–200). Несмотря на продолжающуюся дискуссию о ее функции, сакральное предназначение постройки представляется наиболее вероятным (Петренко 1985: 105–112; Конев, Петров 2000: 116).

Необходимо признать, что воспроизводство северной религии на Руси происходило не в рамках этнически организованной общины. Будучи вовлеченной в совершенно иные общественные отношения и соприкасаясь с иными культурами, она постепенно утрачивала здесь свою изначальную идентичность. Скандинавский культ предположительно отправлялся в рамках малой семьи или же в интересах отдельной личности. Это определило «копийность» скандинавской языческой культуры на Востоке, ориентированную на архаичную иконографию.

Иконографический ряд северного язычества на памятниках Древней Руси открывает и замыкает изображение Одина и двух его воронов — Хугина и Мунина, заимствованное из «Младшей Эдды». Оно известно в кузнечном клade из старой Ладоги середины VIII в. и на подвеске из Гнездово X в. (Пушкина 2011: 372, рис. 1: 1) (рис. 4: 1, 5). Если ближайшей аналогией гнездовской фигурке является находка из погребения № 571 в Бирке (Arbman 1940: Taf. 92: 5), то ладожская находка должна быть сопоставлена с фигуркой из Уппокры эпохи Венделя (Larson, Hårdh 1997: 147, fig. 13) (рис. 4: 2, 6). Этот иконографический ряд должен быть дополнен фигуркой в погребении № 6 IX в. в Кунгсангене (Ekhammar, Kungsängen sn, Uppland; Ringquist 1969: 287–288, fig. 1), а также находкой накладки с изображением мужчины в рогатом шлеме VIII–IX вв. из Хьюльсты (Hjulsta, Spånga sn, Uppland; Thorberg 1975: 69–71, fig. 2) и рукоятью бронзового пинцета из Гэтебо (Gåtebo, Bredsåtra sn, Öland; Beskow Sjöberg, Kjell-Nåkan 1987: 244), дату которого определить затруднительно, хотя его вторичная депозиция в каменной конструкции погребального характера может быть отнесена к IX–X вв. (рис. 4: 3, 4, 7). Однако подобные изображения были

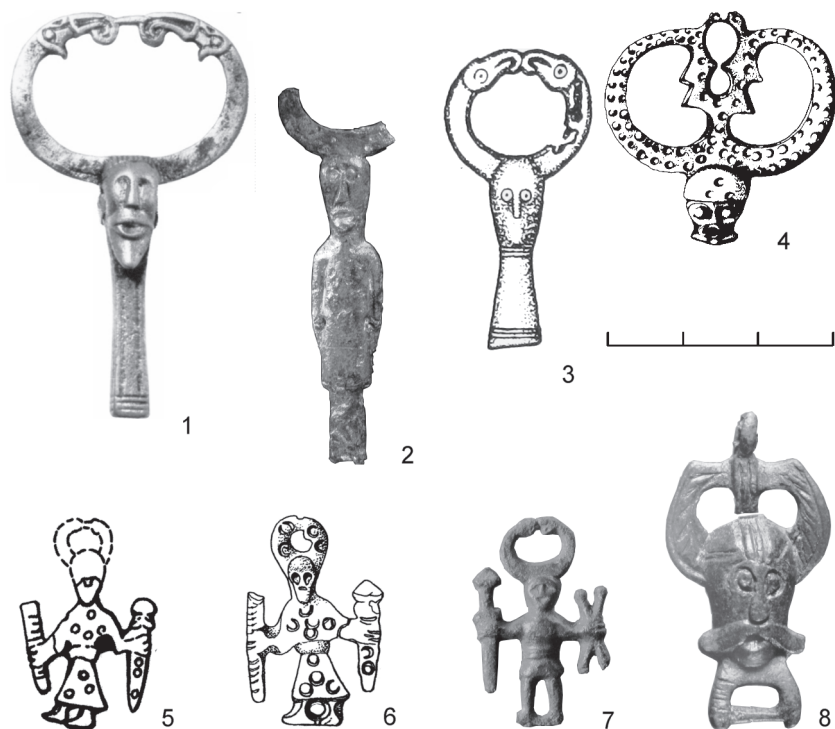


Рис. 4. Изображения Одина в Скандинавии и на Руси, VIII–X вв. Компьютерный дизайн В. Я. Стеганцевой. 1 — Старая Ладога. НА ИИМК РАН; 2 — Уппокра (по: Larson, Hårdh 1997: fig. 13); 3 — Гэтебо (по: Beskow Sjöberg, Kjell-Håkan 1987: 244); 4 — Хьюльста (по: Thorberg 1975: fig. 2); 5 — Гнездово (по: Пушкина 2011: рис. 1: 1); 6 — Бирка (рисунок Г. Ф. Корзухиной по: Arbman 1940: Taf. 92: 5); 7 — Кунгсанген (по: Ringquist 1969: fig. 1); 8 — Риббе (по: Jensen 1991: fig. 33).

Fig. 4. Representation of Nordic god Odin in Scandinavia and Early Rus', 8<sup>th</sup>–10<sup>th</sup> centuries. Computer design by V. Stegantseva. 1 — Staraya Ladoga, Russia. Institute for the History of Material Culture; 2 — Uppåkra (after: Larson, Hårdh 1997: fig. 13); 3 — Gåtebo (after: Beskow Sjöberg, Kjell-Håkan 1987: 244); 4 — Hjulsta (after: Thorberg 1975: fig. 2); 5 — Gnezdovo (after: Пушкина 2011: рис. 1: 1); 6 — Birka (Drawing by G. Korzhukhina after: Arbman 1940: Taf. 92: 5); 7 — Kungsängen (after: Ringquist 1969: fig. 1); 8 — Ribe (after: Jensen 1991: fig. 33).

особенно популярны в эпоху Венделя и присутствуют на шлемах из Саттон-Ху и Вальсйоды, на матрице из Торслунды на о-ве Оланд, на пряжке из Финглсхэма в Восточном Кенте, на ткани из Озеберга (Arwidson 1954: 128, fig. 79; Chadwick Hawkes, Davidson, Hawkes Bruce-Mitford, Scott 1974; Axboe 1987), хотя известны и на монетах Бирки ок. 825 г. (Malmer 1966: 59, pl.1: 1; 33: 1). Впрочем, с учетом находки пряжки с Одином и воронами и формочки для изготовления подобного изделия в Риббе IX в. (Jensen 1991: 70, fig. 33, 34), нельзя до конца исключить возможность, что эта архаизация была частью реакции местного общества на христианизацию (рис. 4: 8). Однако на Руси практически неизвестны другие формы такой реакции — «молоточки Тора» из благородных металлов. Похоже, что на Руси архаичная иконографии была апелляцией к традиции

далекой родины или отражала культуру новых переселенцев, приносящих с собой архаику сельской Швеции.

Столь же архаичны и символические изображения зайца, известные на бронзовых застёжках на Готланде и датированные временем до 400 г. (Bjärs, Nejnun sn, Gotland, SHM 8062: 46) (рис. 5: 1, 3). Не исключено, что именно это животное воплотилось в зооморфной фигурке, предположительно изготовленной в Гнездово и найденной в составе набора из 16 амулетов, которая иногда интерпретируется как кошка (Новикова 1991: 195, рис. 5: 3; Новикова 1992а: 117, рис. 48: 3; Пушкина 1990: 118, Ениосова 2009: 265–266, рис. 10) (рис. 5: 4). Подобные черты присущи и фантастическому серебряному «зверю» из Уппокры, возможно, изготовленному в Западной Европе (Hårdh 2008: 147, fig. 8.9.1) (рис. 5: 5).

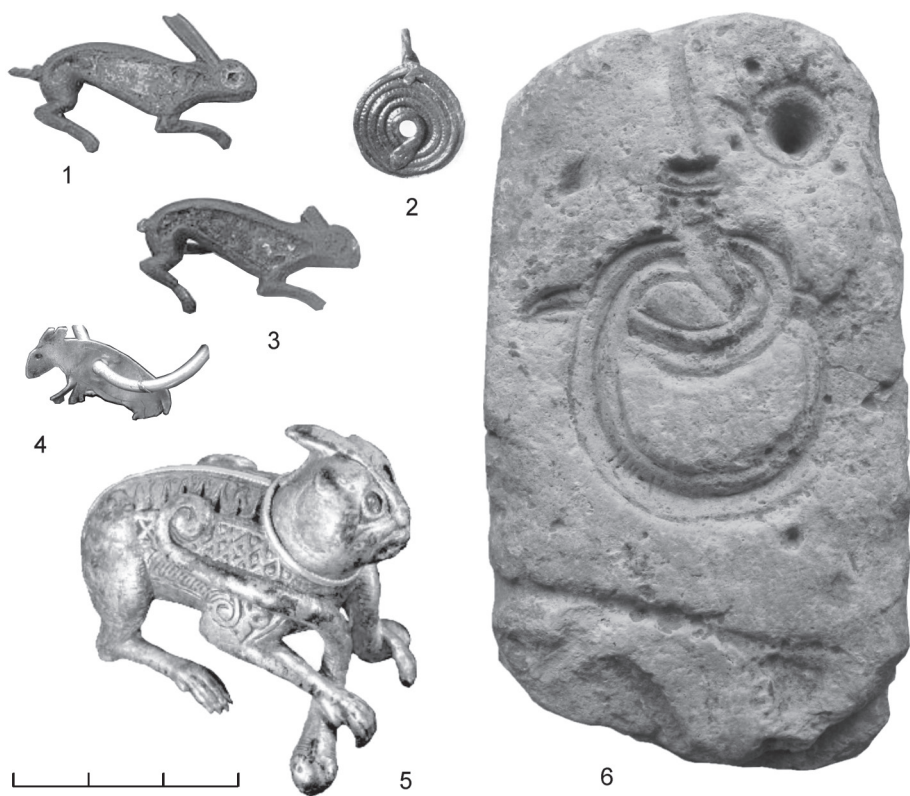


Рис. 5. Зооморфные амулеты в Скандинавии и на Руси и литейная форма. V–XI вв. Компьютерный дизайн В. Я. Стеганцевой. 1, 3 — Бйерс. SHM 8062: 46; 2 — Бирка (по: Gräslund 2007: fig. 2a); 4 — Гнездово (по: Ениосова 2009: рис. 10: 2); 5 — Уппокра (по: Hårdh 2008: fig. 8.9.1); 6 — Вышгорода (по: Лесман 2010: рис. 1).

Fig. 5. Zoomorphic amulets in Scandinavia and Early Rus' and casting mould. 5<sup>th</sup>–11<sup>th</sup> centuries. Computer design by V. Stegantseva. 1, 3 — Bjärs. SHM 8062: 46; 2 — Birka (after: Gräslund 2007: fig. 2a); 4 — Gnezdovo (after: Ениосова 2009: рис. 10: 2); 5 — Uppåkra (after: Hårdh 2008: fig. 8.9.1); 6 — Vyshgorod (after: Лесман 2010: рис. 1).

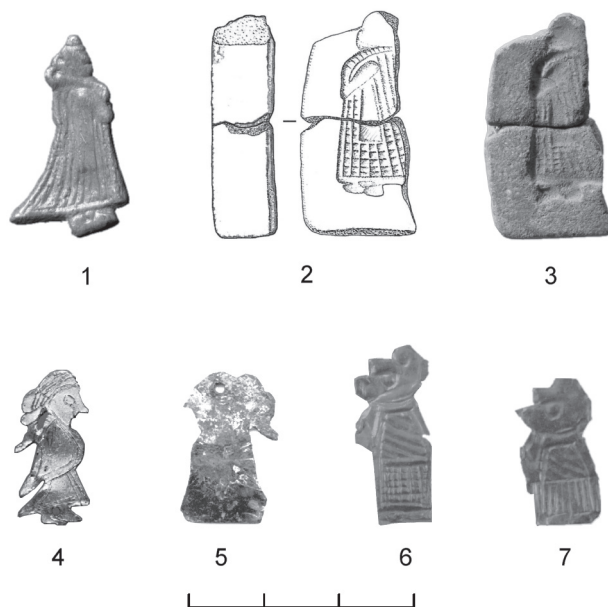


Рис. 6. Изображения валькирий в Скандинавии и на Руси, VIII–X вв. Компьютерный дизайн В. Я. Стеганцевой. 1 — Рюриково Городище. НГОМЗ; 2, 3 — Старая Ладога. ГЭ. Рисунок А. В. Плохова; 4, 5 — Гнездово (по: Ениосова 2009: рис. 11); 6, 7 — Уппокра (по: Larsson 2004: fig. 23: b, c).

Fig. 6. Representations of Valkyries in Scandinavia and Early Rus', 8<sup>th</sup>–10<sup>th</sup> centuries. Computer design by V. Stegantseva. 1 — Ryurikovo Gorodishche, Novgorod State Museum; 2, 3 — Staraya Ladoga, State Hermitage, drawing by A. Plokhov; 4, 5 — Gnezdovo (after: Ениосова 2009: рис. 11); 6, 7 — Uppåkra (after: Larsson 2004: fig. 23: b, c).

Две фигурки валькирий из листового серебра и золотой фольги, найденные на селище Гнездово в расположенных поблизости материковых ямах (Пушкина 2001: 314, рис. 1; Ениосова 2009: 265–266, рис. 11: 1) (рис. 6: 4, 5), которые также продолжают традицию архаичных изображений на золотой фольге, известным под названием «guldgubbar» (Lamm 2004: 41–142). Ближайшие аналогии гнездовским валькириям происходят из Уппокры (Watt 2004: 191, fig. 23: b, c) (рис. 6: 6, 7) и Слеинге (Slöinge sn, Halland; Lundqvist 1996: 33 fig. 5: d) и относятся к эпохе Венделя, хотя древнерусские изображения, несомненно, испытали влияние иконографии литых фигурок, известных на Рюриковом Городище и отливавшихся, в том числе, в Ладоге (Плохов 2004) (рис. 6: 1–3).

Одним из ярких проявлений отмеченной «копийности» является находка двух рунических подвесок-амулетов на Рюриковом Городище, вторая из которых воспроизводит форму рун, нанесенных на одну из сторон первого амулета. Однако особенности письма позволяют предположить, что резчик, скорее всего, не понимал их содержания (Мельникова 2001: 180–189). Стоит отметить, что городищенский амулет-«копия» весьма близок по форме к находке рунической привески из гарнизона Бирки. Несмотря на то что предметы



с руническим надписями сегодня рассматриваются в скандинавской археологии преимущественно как маркеры социального статуса (Gustavson 2009), их культовое содержание представляется нам несомненным. Впрочем, символическая культура граффити и рун на предметах отмечена не только ориентацией на архаичные образцы, но и восприимчивостью к влияниям. Костяное изделие, возможно, навершие посоха, из Старой Ладоги несет композицию из многочисленных граффити, интерпретация которых вызывает дискуссию (Кирпичников 2011). Магическое изображение ладьевидной гривны известно на серебряной подвеске из гнездовского клада 1867 г. (Новикова 1991: 184, 186, рис. 3: 1). Однако гораздо чаще встречается изображение трикветры: оно известно на медной заготовке серповидного амулета в Гнезде (Ениосова 2009: 262, рис. 7), на городище Супруты (Пушкина 1993: 61, рис. 4, 10; Мурашева 2008: 10, рис. 7), на моржовом клыке с Рюрикова Городища, где оно соседствует с трискелионом (Носов, Хвощинская, Дорофеева, Гирия 2009). Для правильного истолкования генезиса этого изображения стоит указать трикветру на костяном изделии из Виборга в Дании, которое однозначно интерпретируется как англо-саксонская традиция, пришедшая с Британских островов (Iversen 2005 fig. 5: a; Roesdahl 2007: 276–277, fig. 2: b).

Подобные инновации эпохи викингов можно заметить и в связи с предполагаемым взаимодействием скандинавского язычества с финно-угорскими верованиями. Представляется, что древнерусские материалы способны верифицировать ранее выдвинутые теории, касающиеся такого взаимодействия. Вопрос о влиянии шаманических представлений на язычество викингов был поднят Н. Прайсом, который объяснил это контактами скандинавов с саамской традицией (Price 2002, 2008: 244–248, 2004: 109–126). Эта гипотеза в целом была воспринята как повод для дискуссии (Schjødt 2007, 2008), однако ее развитие привело к тому, что в некоторых исследованиях всякий протяженный предмет в скандинавском контексте стал рассматриваться как жезл шамана (Gardeła 2008, 2009).

Напомним, что одной из ключевой позиций в подобной этой теории была интерпретация в качестве шаманских атрибутов бронзовых жезлов с многогранными напускными бусинами, украшенными крестами и свастикой, известных, в частности, в могильнике Бирка в погребении № 660. На Руси жезл такого типа был найден в инвентаре парной кремации кургана № 1 Левобережной группы Гнездова середины X в. вместе с «гривной Тора» с подвеской в виде спирали или молоточком, комплектом овальных фибул и сломанным в ритуальных целях мечом типа «Н» (Пушкина 1993; Егоров 1996: 64, № 424). Еще одна находка в паре с овальными фибулами происходит из разрушенного погребения на оз. Заликовье (Торопецкий р-н, Тверская обл.; Еремеев 2005: 106, рис. 5: 2). Стоит отметить достаточно устойчивое сочетание этого типа жезлов с овальными фибулами тип 52 JP середины X в.

Интерпретация этих жезлов как атрибутов шамана затруднительна по ряду причин. В исследованиях эти предметы иногда рассматриваются как вертела (Bøgh-Andersen 1999), а анализ их орнаментики в широком контексте, включающем в себя и весовые гири, позволил исследователям прийти к заключению, что перед нами пример изображений охранительного характера, вписанных в германскую культурную традицию (Gustin 2004: 129–133). Скорее всего,

мы имеем дело с «жезлами домоправительниц», отражающими социальный статус (Gottschalk 1996: 483–500).

Согласиться с интерпретацией «могил с жезлами» как «погребений шаманов» не позволяют и наблюдения этнографического характера. У народов Сибири, практикующих шаманизм, зафиксированы самые разнообразны обряды погребений шамана, которые, однако, объединяет одна цель: изолировать умершего не только от живых, но и от усопших сородичей. Для этого практиковались кремация останков, их расчленение и последующее разделение между территориально удаленными родами, «воздушное» погребение на специальном помосте, иногда на деревьях в священных рощах, но никогда на обычном кладбище; в случае погребения шамана по обряду ингумации в его могилу клали «шайтанов» — антропоморфные и зооморфные изображения (Ксенофонт 1992; Вдовин 1981). Именно этот факт, а также необычные элементы обряда позволили наметить археологические критерии возможных захоронений шаманов эпохи камня на территории Сибири (Окладников 1955: 348–352; Сериков 1998; Грушин, Кокшенев 2004; Асеев 2007).

Впрочем, категорически исключить возможность влияния финно-угорской традиции на скандинавскую культуру нельзя. В погребениях Бирки (Bj 632, 844), в кладе из Экеторпа, при раскопках Йорка, Хедебю и Дублина и в некоторых норвежских кладах Hoen (Buskerud), Longva (Skuløya, Nordøyane i Haram, Møre og Romsdal) и Нордфьорд (Halskjede, Granvin i Hordaland) известны подвески в форме свернувшейся змеи IX–X вв. (Petersen 1928: 141, fig. 162; Schetelig 1944: 9, 12, fig. 3, 10; Ekelund 1956: 160–161, 162, no 15, fig. 8: 1; Roesdal, Wilson 1992: 334, cat.no 408; Samdal 2000: 48, 62, fig. 5.2.1.e; 5.2.3e; Fuglesang, Wilson 2006: 85, 224–226, cat.no 7, pl.4, 38F; Gräslund 2007: 91, fig. 2: a, c) (рис. 5: 2). Ближайшие параллели им можно найти среди пермских древностей рубежа эр — I тыс. н. э. (Оборин 1976: 185, илл. 23а; Оборин, Чагин 1988: 24, 26, 159, рис. 39: № 1), где многочисленны скопления ритуальных фигурок на «костищах» вообще весьма близки концентрации сакральных предметов в уже упоминавшихся культовых центрах Скандинавии. Известно, что изделия Пермского звериного стиля проникали в Ладогу в VI–VII вв. (Кирпичников, Сакса 2002: 137, рис. 1: 6), откуда могли распространиться и в Скандинавии. Однако такого рода культурные влияния могли распространяться и иными географическими широтами. Похожие амулеты в виде змей, в том числе и свернувшихся кольцом, входят в состав инвентаря курганов у д. Васильки (Владимирская обл.) (Уваров 1871: 703, 730, № 134, 823), часть которых оставлена финно-угорским населением, а форма для их изготовления найдена в Вышгороде близ Киева (Лесман 2010: 479, рис. 1) (рис. 5: 6). Однако изображение свернувшейся змеи встречается и на христианских погребальных стелах Шотландии VII–IX вв. (Miegle, Perthshire), где оно трактуется как символ воскресения (Henderson G., Henderson I. 2004: 199–200, fig. 292). Это заставляет задуматься не только о том, что этот образ был изначально присущ скандинавской культуре, но и о том, что в процессе аккультурации языческая образность могла подвергнуться переосмыслению.

Механизмы аккультурации и культурного обмена могли отличаться большим разнообразием: от восприятия инокультурных образов в соответствии с собственной культурой до прозелитизма, который, скорее всего, был связан с матримонимальными отношениями или иными способами вхождения индивидуума

в коллектив иной религиозной традиции. Исследователи считают допустимым, что изображение мужчины с двумя птицами на прикамских креслах могло восприниматься скандинавами как образ Одина и его воронов (Корзухина 1976, Мурашева 2002: 133; Зоценко 2010: 457–459, рис. 1: 5, 6). Выше мы уже предложили рассматривать находки гривен восточно-европейских типов со спиралью, найденных на памятниках со скандинавской культурной вуалью, как свидетельство адаптации северного культа в местных условиях. Очевидно, что к этой же категории древностей может быть отнесена случайная находка ладьевидной гривны с набором подвесок такой же формы, сделанная в западной части Гнездовского селища. Среди подвесок выделяется простое кольцо из проволоки и височные кольца, характерные для культуры смоленских длинных курганов (Ениосова 2009: 258–260, рис. 3) (рис. 3: 4). Такая комбинация, связанная с сакрализацией бытовых объектов иных культурных традиций, может свидетельствовать о разрушении этнической замкнутости скандинавского язычества и устоявшихся моделей культурных древностей.

Разрушение привычной картины мира создавало почву для христианизации, которая предполагала замену и переосмысление сакральных языческих изображений. Такое переосмысление могло совершаться в два этапа. Значимые для языческой культуры образы начинали использоваться в христианской культуре как средства «антиязыческой пропаганды», что впоследствии приводило к их постепенному исключению из сакральной сферы. В Швеции (Rälinge, Lund), Исландии (Baldursheimur, Eyraaland) и Дании (Feddet) известны статуэтки X в. из бронзы, кости или янтаря, изображающие человека, тянущего себя за бороду (Shetelif 1937; Roesdal, Wilson 1992: 147, 203, 246, 247, 276, 387, cat. nos 71, 77, 182, 602) (рис. 7: 4–7, 11). Иногда в них предлагают видеть игральные фигурки, что допустимо, учитывая шахматную фигуру XII в. из собрания Лувра (Gjærder 1964: 104, fig. 15) и контекст находки из Бальдурсхеймура, включавший игральные шашки. Однако для большинства исследователей сакральный характер статуэток как «карманных божков» не вызывает сомнений. Некоторые особенности фигурки из Релинге указывают, что здесь изображен Фрейр, однако по аналогии с недавно предложенной убедительной интерпретацией этого персонажа как «Тор-ветрогон» (Perkins 2001; см. критич. рец.: Graham-Campbell 2003: 1370–1372) нам кажется уместным определить персонажа этой группы как «Тор-брадотяг», хотя отождествление этих изображений с божевами северного пантеона не должно превращаться в самоцель (Price 2006).

Подобные изображения известны и на Руси. Прежде всего, речь идет об идоле из кургана 960-х годов Черная Могила в Чернигове (Пушкина 1984; Егоров 1996: 9, 78, № 659; ГИМ 76990, Оп. 1539/77, полемику см.: Щавелев 2002) (рис. 7: 3). Не исключено, что еще одной подобной фигуркой является глиняный идол из кургана X, раскопанного С. И. Сергеевым в Гнездово (Спицын 1905б: 36, рис. 131; Егоров 1996: 57, 58, № 345), который, скорее всего, именно тянет себя за бороду, а не держит перед собой рог для питья (рис. 7: 9). Отметим, что находки глиняных антропоморфных изображений в погребальном контексте встречаются в эпоху викингов в курганах Владимиро-Суздальского ополья (Уваров 1871: 699, 729, 821, 836, № 1538; Спицын 1905а: 133, рис. 63) и в Ольденбурге/Стариграде (Gabriel, Kempke 2011: 30–31, Taf. 159), что дополнительно выводит такого рода погребения из состава рядовых, позволяя



в некоторой степени сопоставить их с могилами шаманов с «шайтанами». В этом смысле комплекс Черной Могилы вновь подтверждает предположения о жреческом характере княжеской власти на Руси. В Гнездово известна еще одна находка идола, связанная с металлообрабатывающей мастерской (Мурашева 2005; Мурашева, Ениосова, Фетисов 2007: 52, 55, 59, рис. 39), которая, как и деревянный идол из Ладоги (Лаушкин 1973), принадлежит уже к иной, хотя несомненно северной, иконографической традиции (рис. 7: 2). К этой же традиции, возможно, уже христианизированной, стоит отнести и весьма похожие друг на друга деревянные статуэтки с широкими усами из Новгорода (Н-94, Тр — X, 30–1092-№ 15, НГОМЗ, КП 41170 / А 170-602, см.: Покровская 2004: 73, 82, рис. 7: г) и Шлезвига конца X–XI вв., тогда как недавно выдвинутая гипотеза о новгородском происхождении шлезвигской скульптуры (Радтке 2012) представляется нам маловероятной.

Смысл жеста, характерного для статуэток, долгое время не поддавался однозначной интерпретации. Историки искусства пытались сопоставить его с известной в романском искусстве иконографией «Discordia Collera», представляющей двух дерущихся мужчин, тянущих друг друга за бороды, сценами затруднения или гнева (Garnier 1989: 89–94, fig. 90–100), и даже вывести этот сюжет из сасанидского искусства (Jacoby 1987). Однако различная смысловая нагрузка и разница иконографического происхождения парной и одиночной композиций представляются очевидными, что не позволяет их сопоставлять напрямую. В историко-археологических исследованиях этот жест рассматривается без развернутого, впрочем, обоснования как атрибут «бога-громовника» (Петрухин 2010: 498), или как ритуал, сопровождающий принесение клятвы (Schmidt-Lorensen 1986). В этой связи уместно вспомнить эпизод из хроники Галла Анонима, когда польский князь Болеслав Щедрый (1058–1079) публично трепал за бороду одного из своих русских наместников (Назаренко 2010: 174, 301–302). Хронист, впрочем, неверно, истолковал происшедшее как проявление снисходительного покровительства, тогда как на самом деле речь должна идти об отголосках древнего ритуала, выражавшего идею иерархического соподчинения и верности служебной клятве.

Однако уже достаточно давно была предложена верная интерпретация сюжета (Gjærder 1964), которая сегодня получает новые подтверждения. Гипотеза

*Рис. 7. Изображения божеств северной традиции в Скандинавии, на Руси и в Византии, VIII–XI вв. Компьютерный дизайн В. Я. Стеганцевой. 1, 1а — Новгород (Н-61, Нер. р-п, 25/26-33-1402-№ 1, НГОМЗ КП 25293 / А 5 — 120). Фото С. Е. Торопова; 2 — Гнездово (по: Мурашева 2005); 3 — Черная Могила, Чернигов (по: Еропов 1996: 9); 4 — Лунд (по: Andresson et al. 2004: 85); 5 — Бальдурсхеймур (по: Andresson et al. 2004: 87); 6 — Феддет (по: Perkins 2001: 69); 7 — Эйрарленд (по: Andresson et al. 2004: 84); 8 — прорись миниатюры из Евангелия Барберини (Barberini Lat. 570, Biblioteca Apostolica Vaticana; по: Weir, Jerman 1999: 75, fig. 27a); 9 — Гнездово. ИИМК РАН; 10 — Тилле-Хойук (по: Moore 1993: fig. 73: 136); 11 — Рэлинге (по: Andresson et al. 2004: 83).*

*Fig. 7. Representation of Nordic gods in Scandinavia, Early Rus', and Byzantium, 8<sup>th</sup>–11<sup>th</sup> centuries. Computer design by V. Stegantseva. 1, 1a — Novgorod (H-61, 25/26-33-1402-№ 1, Novgorod State Museum, КП 25293 / А 5 — 120). Photo by S. Toropov; 2 — Gnezdovo (after: Мурашева 2005); 3 — Kurgan of Chornaya Mogila, Chernigov (after: Еропов 1996: 9); 4 — Lund (after: Andresson et al. 2004: 85); 5 — Baldursheimur (after: Andresson et al. 2004: 87); 6 — Feddet (after: Perkins 2001: 69); 7 — Eyarrland (after: Andresson et al. 2004: 84); 8 — Biblioteca Apostolica Vaticana, Barberini Lat. 570 (drawing after: Weir, Jerman 1999: fig. 27a); 9 — Gnezdovo. Institute for the History of Material Culture; 10 — Tille Höyük (after: Moore 1993: fig. 73: 136); 11 — Rålinge (after: Andresson et al. 2004: 83).*

предполагала, что тянущая себя за бороду фигура представляла северное языческое божество, сам жест был связан с охранительной магией, а в процессе христианизации это изображение сменило свой внутренний смысл на противоположный. В англо-саксонском искусстве оно стало персонификацией злых сил. Изображение «карманного божка» в ритуальном жесте держания себя за бороду может получить дополнительную интерпретацию как символ его самодостаточности или как знак благорасположения к владельцу.

Автору гипотезы не было известно древнейшее подобное изображение на миниатюре Евангелия Барберни конца VIII в., выполненной в ирландско-саксонском стиле, где изображена близкая к статуэтке из Релинге сидящая фигура, которую жалят змеи (Vat. MS Barberini Lat 570; Weir, Jerman 1999: 75, fig. 27: a; Кенаан-Kedar 1995; Bishop 2004). Аналогия ей известна в Шотландии на намозильной плите из Стратмартина (Strathmartine, Angus; Henderson G., Henderson I. 2004: 155–156, fig. 226). По общему признанию, здесь изображены адские муки зла, представленных в традиционном облике северного божества (рис. 7: 8). Разрушение образа происходило достаточно быстро: если статуэтки X в. в Скандинавии еще могли выполнять сакральные функции, то глиняная фигурка из раскопок в Тилле-Хойук в верховьях Ефрата, Турция (Moore 1993: 119, 133, 157, fig. 73: 136) (рис. 7: 10), где в XI в. и позднее мог находиться византийский гарнизон, возможно, включавший в себя северных наемников, вряд ли имеет какое-либо отношение к культуре, и может быть сопоставлена как с шахматными фигурами, так и налепными украшениями на некоторых типах ближневосточной керамики этого времени (Redford 2001: 89, 118, fig. 29).

Византийский пример наглядно демонстрирует географию эволюции северного язычества. В этой связи интересно обратиться к очевидным региональным различиям, которые присущи скандинавскому язычеству на Руси<sup>4</sup>. Выше мы уже отмечали, что классические «кольца клятвы» характерны для Рюрикова Городища с его служилыми функциями, примеры взаимной адаптации скандинавских амулетов к восточно-европейским украшениям встречаются в Гнездове и на памятниках Верхневолжья, а Юго-Восточное Приладожье не знает железных гривен с подвесками. Последний факт с очевидностью демонстрирует, что этот регион не был зоной скандинавской колонизации, а местные, очевидно, финно-угорские верования, оказались невосприимчивы к аграрным культам Средней Швеции. На этом фоне незначительное количество предметов северной религии, зафиксированное в Южной Руси, несмотря на присутствие здесь скандинавов в X–XI вв. (Андрощук 1999; Зоценко 2003, 2004), на первый взгляд выглядит парадоксальным.

При этом основное количество предметов происходит не из Киева, а из Подесенья. Помимо скандинавского идола из Черной Могилы и сюжета, представленного на обкладках турьих рогов из того же погребения, который возможно истолковать с точки зрения скандинавской мифологии (Молчанов 1988; Чернецов 1988), особого внимания заслуживают немногочисленные культовые находки из Шестовицы, скандинавские древности которой хорошо известны. В погребении № 96 найден набор металлических стерженьков, иногда

<sup>4</sup> Благодарю своих украинских коллег и друзей Н. В. Хомайко, В. Г. Ивакина, В. М. Скохода и Ю. М. Сытого за любезные консультации и помощь в поисках литературы.

интерпретируемых как «жезлы вельвы» (Дорофеева 2010), но которые возможно связать с культом Одина. Тордированное кольцо с «молоточком Тора» происходит из погребения № 138. Еще одно кольцо с подвеской найдено в связи с курганом № 104, погребение в котором не зафиксировано, что весьма близко использованию амулетов в сельских некрополях Швеции, где амулеты использовались в поминальных обрядах (Блифельд 1977: 108, 169–170, 174, 185–186, табл. 26: 8; 35: 6). Присутствие скандинавов-язычников среди местных жителей способны подтвердить граффити на сердцевидной бляшке из кургана № 18 с руной «тюр» и схематичным трискелионом (Мудрицька 2003: 59–61, рис. 2: 1). Каменная антропоморфная фигурка из раскопок городища (Коваленко, Моця, Сытый 2003: 76, 82) может быть не связана с культом. Однако серебряная проволочная подвеска с 3 миниатюрными копьями-стерженьками, найденная в контексте металлообрабатывающей мастерской северной традиции, как и похожая железная подвеска, происходящая из верхней части вала (Скороход 2006: 156–159; Ситий, Скороход 2009; Скороход 2011: 23), должны интерпретироваться как строительные жертвы-обереги, по аналогии с амулетом, найденным в насыпи вала Гнездовского городища, и скандинавскими находками. К этой группе предметов стоит отнести ладьевидную подвеску с пуансонным орнаментом, найденную при раскопках курганов XI–XII вв. под Переяславлем (НА ИИМК РАН, Q 642: 19) (рис. 3: 2), очевидно относящуюся к финальной стадии эволюции подобных предметов. Сюда же примыкает ременный разделитель, найденный на берегу Каневского водохранилища у с. Клищинцы, изображение на котором может быть понято как образ Одина и его воронов (Андросчук 1999: 91, 108, № 93, 94, рис. 60).

В самом Киеве и на правом берегу Днепра известно несколько случайных находок, которые лишь условно можно связать со Скандинавией. Это Т-образная каменная подвеска из с. Пекари Каневского р-на Черкасской обл., интерпретируемая как атрибут бога Тора, и несколько культовых шиферных оселков (Тараненко, Ивакин 2008: 196–199, рис. 1, 3; Тараненко, Ивакин 2008: 196–200; Зоценко 2010: 459–460, 461, рис. 2: 1). Интерпретация оселков как «молоточков Тора» и их соотнесение с трапециевидными подвесками, отнесенными К. Штрёмом к типу «D», представляются не совсем верными: шведский исследователь создавал свою классификацию исключительно для железных кованых привесок. К тому же «культ точильного камня» носит общебалтийский характер (Lamm 1987: 219–231). Он известен как в погребениях Саттон-Ху, где он связан с иконографией трехликого божества, так и на сельских некрополях в Средней Швеции, например в Лилла Фрескати (Thålin-Bergman 1984: 23, fig. 19); в Древней Руси такие оселки найдены в Усвятах (Еремеев 2005: 103, 104–105, рис. 4: 7), Гнездово (Каменецкая 1991: 144, рис. 5: 9), во Владимирских курганах (Спицын 1905а: 131, рис. 35) и других местах. В Скандинавии точильные камни известны в качестве оберегов жилищ в эпоху Великого переселения народов, тогда как в больших домах викингов они практически отсутствуют (Carlie 2004: 83, 197–200).

Отсутствие атрибутов скандинавского язычества у днепровской руси, носившей скандинавские имена и следовавшей скандинавской моде, становится понятно лишь в контексте происходившего здесь процесса этно- и культурогенеза. Русь как этносоциальная общность складывалась на полиэтничной почве

севера Восточной Европы в VIII–IX вв. (Лебедев 1985: 226; Кирпичников, Дубов, Лебедев 1987: 202–205; Мачинский 1984, 1986; Мельникова, Петрухин 1989), что неизбежно приводило к ослаблению племенных культов. К X в. центр ее активности перемещается в Среднее Поднепровье. Жившие здесь русы, поклонявшиеся, по свидетельству сохранившихся договоров с греками, Перуну и Велесу, не могут быть в полной мере отождествлены со скандинавами, почитавшими Одина и Тора. Изменение религиозно-культурной идентичности скандинавов в Восточной Европе, связанное с их аккультурацией, носило достаточно радикальный характер. Попытка представить руссов этнически и культурно замкнутой «колониальной компанией» Нового времени (Tolochko 2001: 131), или же мнение о неизменности скандинавской идентичности руссов IX–XI вв., лишь в конце этого периода сменивших прежнее имя на «варягов» (Androshchuk 2008: 533), не соответствуют реалиям того времени. Как показывает проведенное исследование, эволюция, происходившая со скандинавами на Востоке, нашла свое приоритетное выражение в трансформации материальной культуры северного язычества. Именно религиозная трансформация должна рассматриваться как наиболее надежный индикатор аккультурационных процессов.

Подведем некоторые итоги. Появление скандинавов в Восточной Европе в VIII–IX вв. принесло с собой архаические ритуалы сельских регионов Средней Швеции эпохи Венделя. В дальнейшем ориентация на архаичные образцы продолжает сохраняться, что находит свое выражение в копийности материальной культуры северного язычества на Руси. Однако такая ориентация не может рассматриваться как исключительно местное явление. Архаические элементы культа импортировались на Восток новыми переселенцами, вливающимися в новый этносоциум. В тоже время потомки руссов IX в., будучи оторванными от традиционного культа, сложившегося на скандинавской почве, достаточно быстро расставались с характерными особенностями северной религии в процессе своей аккультурации. Отсутствие единого миграционного механизма скандинавов приводило к «волнообразности» этого процесса и отсутствию непосредственных связей между разновременными группами переселенцев. В свою очередь это препятствовало полноценному воспроизводству северной религии на Востоке. Археология определенно позволяет выделить несколько таких «волн», одна из которых датируется 930–950 гг. и находит отражение в материалах Ладоги, Новгорода, Гнездова и Среднего Поднепровья в виде следов скандинавских строительных ритуалов, в сооружении культовых мест и в формировании стабильной погребальной традиции. Именно к середине X в. относится синхронность появления новых типов вещей в Гнездово и Бирке (Жарнов 1991: 219; Jansson 2005: 70–75). Однако если религиозная культура Гнездово, оставаясь «заповедником» провинциального язычества в Восточной Европе, демонстрирует наибольшую близость памятникам сельской Швеции, то картина скандинавской религии в Бирке с постепенным отходом ее населения от традиционных ритуалов в целом весьма напоминает древнерусскую ситуацию.

На фоне такой синхронности общий облик материальной культуры северного язычества на Востоке свидетельствует скорее о некотором запаздывании религиозных явлений, демонстрируя приоритет местных особенностей. Это



нашло отражение как в структуре корпуса скандинавских культовых предметов на Руси, так и в особенностях их депозиции. Археологические данные позволяют предположить, что здесь не практиковались аграрные культы, связанные с приношением серпов-амулетов, поскольку миграция не носила сельскохозяйственной направленности, отсутствовали характерные для Скандинавии культово-административные центры, а традиция использования амулетов в качестве строительных жертв не получила развития. Редки на Востоке и «кольца клятвы», отражавшие общинные ритуалы скандинавского общества.

Археология свидетельствует, что на Русь из Скандинавии были перенесены особенности культовой «миниатюризации», связанной с заменой бытовых предметов, используемых в ритуалах, на их уменьшенные копии. Однако следующий этап развития культа, который стоило бы назвать «сильверизацией», когда амулеты стали изготавливаться не из железа, а из бронзы и серебра, затронул Восточную Европу в меньшей степени. Процесс перехода от железа к серебру был связан с ростом благосостояния скандинавского населения эпохи викингов, что сопровождалось отказом от изначального аскетизма северной религии. Замена «материи ритуала» должна была отражать и определенную эволюцию языческих верований. Это было связано, как кажется, с началом процесса исключения кузнечного ремесла и черной металлургии из круга сакральных представлений. Одновременно происходило нарастание орнаментальных мотивов в оформлении амулета, что выводило на первый план эстетическое, а не религиозное. Это также способствовало эволюции и упадку языческого мировоззрения, а появление серебряных «молоточков Тора» могло стать реакцией на распространение христианства. Отсутствие серебряных «молоточков Тора» должно свидетельствовать, что реакция на христианизацию проявлялась в иных, возможно, более мягких формах и не провоцировала развитие скандинавской религиозной идентичности. К тому же на Руси, несмотря на большой процент амулетов из цветных металлов, некоторые из которых несут на себе следы орнаментации, серебряные экземпляры практически не встречаются. Это свидетельствует об особенностях социального контекста такой эволюции на Востоке, который вбирал в себя преимущественно «средние» слои населения.

Эволюция религиозной культуры скандинавов в Древней Руси происходила в рамках процесса, который стоило бы назвать «двойной аккультурацией». На начальном этапе здесь фиксируется участие скандинавов в формировании нового этносоциального слоя русь в процессе контактов с финно-уграми и славянами, затем можно наблюдать аккультурацию этой руси, с постоянно обновляемым скандинавским компонентом, в массе восточного славянства. При этом Северная Русь и Гнездово выполняли роль своеобразного «культурного фильтра», отсеивавшего наиболее традиционные элементы северной культуры и препятствовавшие их появлению в «Русьской земле» Среднего Поднепровья.

Разрушение этнической замкнутости скандинавского язычества на Востоке, отказ от традиционных форм культа, изменение аксиологии, связанное с «сильверизацией» его атрибутов, подготовили почву для обращения руси и скандинавов к христианству. Очевидно, уже изначально полиэтничный характер руси потребовал приобщения новой этносоциальной группы к наднациональной религии. Роль скандинавов в этом процессе была обусловлена их социальной мобильностью и престижностью материальной культуры для

восточноевропейского населения. Именно эта мобильность позволила скандинавам вовремя соприкоснуться с авторитетной в Византии монашеской культурой, которая могла стать одним из источников христианизации Восточной Европы: монастырь Ксилургу на Афоне изначально был не «русским монастырем», существовавшим к началу XI в., а «монастырем руса» (Thompson 1996: 324–335), т. е. обителью, основанной выходцем из Древней Руси без различия его этнической принадлежности. Не связаны ли Варяжские пещеры Киево-Печерского монастыря с подобным явлением? Отметим также, что древнейшие на Руси предметы личного благочестия — кресты из листового серебра (Мусин 2002: 136–144, 2010: 215–217) в своем распространении не только повторяют географию скандинавских амулетов (Shepard 2007: 373, 2011: 144), но в ряде случаев совпадают с ними по технике изготовления (Ениосова 2001: 134), будучи вырезанными из пластинчатых заготовок и орнаментированы пуансоном. Традиция этих крестов на Руси также обязана литургической и, возможно, монашеской культуре (Musin 2010), и вряд ли связана с индивидуальными процессионными крестами придворных литаний (Androshchuk 2011: 81) или же деятельностью англо-саксонских миссионеров (Staecker 1999: 94–96, 2003: 462–468).

В целом специфика участия скандинавов в христианизации Древней Руси заключалась не столько в формировании особого феномена «варяжского христианства» (ср.: Melnikova 2005; Garipzanov, Tolochko 2011: 13; Tolochko 2011), сколько в посреднической роли выходцев с Севера в общественно-политической жизни Восточной Европы. Сегодня нельзя утверждать, что христианизация Руси изначально затронула лишь общественную элиту. Как и погребения со скандинавскими амулетами, могилы с христианскими символами X в. характерны прежде всего для «среднего класса» местного общества, который закономерно включал в себя скандинавский компонент. Христианизация Восточной Европы, как и кризис языческого мировоззрения, также происходила в результате «двойной аккультурации», о чем свидетельствуют элементы скандинавской материальной культуры в сельских некрополях XI–XII вв. (Лесман 2002; Sobolev 2012). Именно среднему классу, принесшему христианство в провинцию, Древняя Русь и обязана распространением новой веры.

### Список использованной литературы

- Авдусина С. А., Ениосова Н. В. 2001. Подковообразные фибулы Гнездова // Мурашева В. В. (ред.). Археологический сборник. Гнездово. 125 лет исследования памятника. Труды ГИМ. 124. Москва: ГИМ, 93–101.
- Андрощук Ф. О. 1999. Нормани і слов'яни в Подесенні (моделі культурної взаємодії доби раннього середньовіччя). Київ: Ун-т Т. Шевченко.
- Асеев И. В. 2007. Обряды погребения шаманов в Прибайкалье (Ольхонский район Иркутской области) по археолого-этнографическим данным // Археология, этнография и антропология Евразии 2, 93–99.
- Бліфельд Д. І. 1977. Давньоруські пам'ятки Шестовиці. Київ: Наукова думка.
- Богуславский О. И. 1992. Южное Приладожье во второй половине I — начале II тысячелетия н. э. (опыт историко-культурной периодизации): Дис. ... канд. ист. наук. СПб.: ИИМК РАН.
- Бранденбург Н. Е. 1895. Курганы Южного Приладожья. МАР. 18. СПб.: ИАК.

- Вдовин И. С. (ред.) 1981. Проблемы истории общественного сознания аборигенов Сибири (по материалам второй половины XIX — начала XX в.). Л.: Наука.
- Готье Ю. В., Яковлев А. И. (ред.). 1941. Альбом древностей мордовского народа. Саранск: Мордов. н.-и. инт.
- Грушин С. П., Кокшенев В. В. 2004. Захоронение с антропоморфной скульптурой в Среднем Причумышье // Кирюшин Ю. Ф. (ред.). Аридная зона юга Западной Сибири в эпоху бронзы. Барнаул: Изд-во АлтГУ, 34–49.
- Дорофеева Т. С. 2010. Скандинавский амулет с Городища под Новгородом // Хвоцинская Н. В., Мусин А. Е. (ред.). Диалог культур и народов средневековой Европы. СПб.: Дм. Буланин, 28–34.
- Дорофеева Т. С. 2011а. Амулеты X–XIII вв. с Городища под Новгородом // Макаров Н. А., Носов Е. Н. (ред.). Труды III (XIX) Всероссийского Археологического съезда. Великий Новгород — Старая Русса. 2. СПб.; М.; В. Новгород: ИИМК РАН, 25–26.
- Дорофеева Т. С. 2011б. Скандинавская погремушка X в. с. Городища под Новгородом // ННЗ 25, 187–193.
- Дорофеева Т. С. 2012. Новые находки кресаловидных подвесок на Новгородском (Рюриковом) Городище // ННЗ 26, в печати.
- Дубашинский А. В. 2002. Результаты обследования шурфа между Варяжской улицей и Волховским проспектом в пос. Старая Ладога // Селин А. А. (ред.). Староладожский сборник. 5. СПб.: Гелион-СПб, 56–59.
- Дубов И. В. 1970. О датировке железных шейных гривен с привесками в виде «молоточков Тора» // Носов Н. Е., Шаскольский И. П. (ред.). Исторические связи Скандинавии и России. IX–XX вв. Л.: Наука, 262–268.
- Егоров В. Л. (ред.). 1996. Пусть «из варяг в греки и из грек...». [Каталог выставки]. М.: ГИМ.
- Енисова Н. В. 2001. О производстве скандинавских подвесок-амулетов в Гнездове // XIV конференция по изучению Скандинавских стран и Финляндии. Тезисы докладов. Москва: ИВИ РАН, Архангельск: ПГУ им. М. В. Ломоносова, 133–135.
- Енисова Н. В. 2009. Новые находки скандинавских амулетов в Гнездово // Мусин А. Е. (ред.). Хорошие дни. Памяти А. С. Хорошева. В. Новгород; СПб.; М.: Леопарт, 255–275.
- Еремеев И. И. 2005. Волок «с верха Днепра до Ловати» и варяги // Археологические вести 12, 98–122.
- Еремеев И. И., Янссон И., Сёдерберг С. 2010. Курган в Вибю (Уппланд) и проблема происхождения больших «дружинных» круганов Древней Руси // Хвоцинская Н. В., Мусин А. Е. (ред.). Диалог культур и народов средневековой Европы. СПб.: Дм. Буланин, 206–223.
- Жарнов Ю. Э. 1991. Женские скандинавские погребения в Гнездово // Авдусин Д. А. (ред.). Смоленск и Гнездово: к истории древнерусского города. М.: МГУ, 200–225.
- Захаров С. Д. 2004. Древнерусский город Белоозеро. М.: Индрик.
- Зоценко В. Н. 2003. Скандинавские дренажи в топографии Киева «дружинного периода» // *Ruthenica* 2, 26–52.
- Зоценко В. М. 2004. Скандинавські артефакти Південно-Західної Русі // Моця О. П. (ред.). Стародавній Іскоростень і слов'янські гради VIII–X ст. Київ: Корвін-Пресс, 87–105.
- Зоценко В. Н. 2010. Киевский некрополь-II: место в исторической топографии города, типология погребального инвентаря, хронология // Пескова А. А., Щеглова О. А., Мусин А. Е. (ред.). Славяно-русское ювелирное дело и его истоки. СПб.: Нестор-история, 455–477.

- Каменецкая Е. В. 1991. Заольшанская курганная группа Гнездова // Д. А. Авдусин (ред.). Смоленск и Гнездово: к истории древнерусского города. М.: МГУ, 125–174.
- Кирпичников А. Н. 2007. Новые материалы о международных торговых связях Ладogi с Балтийским регионом и странами Востока (по данным раскопок 2002 г.) // Носов Е. Н. (ред.). Северная Русь и народы Балтики. СПб.: Дм. Буланин, 195–220.
- Кирпичников А. Н. 2011. Наверхие «посоха» из раскопок в Старой Ладогe // Мельникова Е. А. и др. (ред.). Висы дружбы. М.: Ун-т Дм. Пожарского, 153–156.
- Кирпичников А. Н., Дубов И. В., Лебедев Г. С. 1987. Русь и варяги: русско-скандинавские отношения домонгольского времени // Мельникова Е. А. (ред.). Славяне и скандинавы. М.: Прогресс, 189–297.
- Кирпичников А. Н., Сакса А. И. 2002. Финское население северорусских средневековых городов // Носов Е. Н., Смирнова Г. И. (ред.). Старая Ладога и проблемы археологии Северной Руси. СПб.: ГЭ, 134–144.
- Кирпичников А. Н., Сарабьянов В. Д. 2010. Старая Ладога — древняя столица Руси. СПб.: Славия.
- Коваленко В., Моця А., Сытый Ю. 2003. Археологические исследования Шестовицкого комплекса в 1998–2002 гг. // Толочко П. П. (ред.). Дружинні старожитності Центрально-Східної Європи VIII–XI ст. Чернігів: Сіверянська думка, 51–67.
- Колосова И. О., Милютин Н. Н. 1994. «Большой курган» древнерусского некрополя Пскова (погребения 57 и 59) // Седов В. В. (ред.). Археологическое изучение Пскова. Вып. 2. Псков: Археолог. центр, 110–127.
- Конев А. Н., Петров Н. И. 2000. К интерпретации «большой постройки» II-V-5 из раскопок на Варяжской улице в Старой Ладогe // Савинов Д. Г. (ред.). Святыища: археология ритуала и вопросы семантики. СПб.: СПбГУ, 114–117.
- Коновалов А. А. и др. 2008. Цветные и драгоценные металлы и их сплавы на территории Восточной Европы в эпоху Средневековья. М.: «Восточная литература» РАН.
- Корзухина Г. Ф. 1976. Об Одине и креслах Прикамья // Лихачев Д. С. (ред.). Средневековая Русь. М.: Наука, 135–140.
- Короткевич Б. С. (ред.). 2003. Старая Ладога — древняя столица Руси. Каталог выставки. СПб.: ГЭ.
- Кочуркина С. И. 1989. Памятники Юго-Восточного Приладожья и Прионежья X–XIII вв. Петрозаводск: Карелия.
- Ксенофонтов Г. В. 1992. Легенды и рассказы о шаманах у якутов, бурят и тунгусов // Ксенофонтов Г. В. Шаманизм. Избранные труды. Якутск: Север-Юг, 35–109.
- Лаушкин К. Д. 1973. Деревянная фигура антропоморфного существа из Старой Ладogi // Путилов Б. Н., Чистов К. В. (ред.). Фольклор и этнография Русского Севера. Л., Наука, 250–279.
- Лебедев Г. С. 1985. Эпоха викингов в Северной Европе: историко-археологические очерки. Л.: ЛГУ.
- Леонтьев А. Е. 1981. Скандинавские вещи в коллекции Сарского городища // Пийримяэ Х. (ред.). Скандинавский сборник 26. Таллин: Ээсти Раамат, 141–149.
- Лесман Ю. М. 2002. Скандинавский фактор архаичности древнерусской культуры // Мачинский Д. А. (ред.). Ладога и Северная Евразия от Байкала до Ла-Манша. СПб.: СЛИААМЗ, 211–223.
- Лесман Ю. М. 2010. Литейная форма из Вышгорода // Пескова А. А., Щеглова О. А., Мусин А. Е. (ред.). Славяно-русское ювелирное дело и его истоки. СПб., Нестор-История, 478–485.
- Мачинский Д. А. 1984. О месте Северной Руси в процессе сложения Древнерусского государства и европейской культурной общности // Лебедев Г. С. (ред.). Археологическое исследование Новгородской земли. Л.: ЛГУ, 5–25.

- Мачинский Д. А. 1986. Этносоциальные и этнокультурные процессы в Северной Руси: период зарождения древнерусской народности // Бернштам Т. А., Чистов К. В. (ред.). Русский Север: проблемы этнокультурной истории, этнографии, фольклористики. Л.: Наука, 3–29.
- Мельникова Е. А. 2001. Скандинавские рунические надписи: Новые находки и интерпретации. М.: Восточная литература.
- Мельникова Е. А., Петрухин В. Я. 1989. Название «русь» в этнокультурной истории Древнерусского государства (IX–XI в.) // ВИ 8, 24–38.
- Молчанов А. А. 1988. О сюжете композиции на обкладке турьего рога из Черной Могилы // Историко-археологический семинар «Чернигов и его округа в X–XIII вв.» Тезисы докладов. Чернигов: Пед. ин-т, 67–69.
- Мудрицька М. 2003. Магічні знаки на речах з Шевстовиці // Дятлов В. О., Коваленко В. П. (ред.). Середньовічні старожітності Південної Русі-Україні. Тези доповідей. Чернігів: ІА НАНУ, 59–61.
- Мурашева В. В. 2005. «Идол» из Гнёздова // РА 1, 124–129.
- Мурашева В. В. 2008. Супрутский клад: из раскопок 1969 г. М.: ГИМ.
- Мурашева В. В., Авдусина С. А. 2007. Исследование притеррассного участка пойменной части гнездовского поселения // Мурашева В. В. (ред.). Гнездово. Результаты комплексных исследований памятника. М.: Альфарет, 8–30.
- Мурашева В. В., Ениосова Н. В., Фетисов А. А. 2007. Кузнечно-ювелирная мастерская пойменной части Гнездовского поселения // Мурашева В. В. (ред.). Гнездово. Результаты комплексных исследований памятника. М.: Альфарет, 31–77.
- Мурашева В. В. 2002. Еще раз о сюжете «вознесение героя на небеса с помощью птиц» // Мачинский Д. А. (ред.). Ладога и Северная Евразия от Байкала до Ламанша. СПб.: СЛИААМЗ, 131–133.
- Мусин А. Е. 2002. Христианизация Новгородской земли IX–XIV вв.: погребальный обряд и христианские древности. СПб.: Петербургское востоковедение.
- Мусин А. Е. 2010. Церковь и горожане средневекового Пскова: историко-археологическое исследование. СПб.: Ф-т филологии и искусств СПбГУ.
- Назаренко А. В. 2010. Древняя Русь в свете зарубежных источников. Хрестоматия 4: Западноевропейские источники. М.: Ун-т Дм. Пожарского.
- Новикова Г. Л. 1988. Языческая символика кресаловидных привесок // Седов В. В. (ред.). Археология и история Пскова и Псковской земли. Тезисы докладов научной конференции «Древнерусское язычество и его традиции». Псков: ПГОИАХМЗ, 37–38.
- Новикова Г. Л. 1991. Скандинавские амулеты из Гнездова // Авдусин Д. А. (ред.). Смоленск и Гнездово: к истории древнерусского города. М.: МГУ, 175–199.
- Новикова Г. Л. 1998. Щитообразные подвески из Северной и Восточной Европы // Янин В. Л., Пушкина Т. А. (ред.). Историческая археология. Традиции и перспективы. М.: Памятники исторической мысли, 165–172.
- Новикова Г. Л. 1992а. Скандинавские языческие культы на территории Древней Руси (Культурные предметы: типология и хронология): Дис. ... канд. ист. наук. М.: МГУ.
- Новикова Г. Л. 1992б. Скандинавские языческие культы на территории Древней Руси (Культурные предметы: типология и хронология): Автореф. ... дис. канд. ист. наук, М.: МГУ.
- Носов Е. Н. 1990. Новгородское (Рюриково) Городище. Л.: Наука.

- Носов Е. Н., Хвошинская Н. В., Дорофеева Т. С., Гиря Е. Ю. 2009. «Маленькая» находка в контексте большой истории // Мусин А. Е. (ред.). Хорошие дни. Памяти А. С. Хорошева. В. Новгород; СПб.; М.: Леопарт, 370–384.
- Оборин В. А. 1976. Древнее искусство народов Прикамья: пермский звериный стиль. Пермь: Кн. изд-во.
- Оборин В. А., Чагин Г. Н. 1988. Чудские древности Рифея. Пермский звериный стиль. Пермь: Кн. изд-во.
- Окладников А. П. 1955. Неолит и бронзовый век Прибайкалья. 3: Глазковское время. МИА. № 43. М.; Л.: Изд-во АН СССР.
- Петренко В. П. 1970. О бронзовых фигурках викинга // Носов Н. Е., Шаскольский И. П. (ред.). Исторические связи Скандинавии и России. IX–XX вв. Л.: Наука, 253–261.
- Петренко В. П. 1985. Раскоп на Варяжской улице (постройки и планировка) // Седов В. В. (ред.). Средневековая Ладога: новые археологические открытия и исследования. Л.: Наука, 81–116.
- Петрухин В. Я. 2010. О скандинавских изобразительных традициях в древнерусском искусстве // Пескова А. А., Щеглова О. А., Мусин А. Е. (ред.). Славяно-русское ювелирное дело и его истоки. СПб.: Нестор-история, 497–504.
- Плохов А. В. 2004. Уникальная литейная форма из Старой Ладоги // Археологические вести 11, 202–209.
- Покровская Л. В. 2004. Культовые предметы средневекового Новгорода (по материалам Троицкого раскопа) // Новоторжский сборник 1, 67–84.
- Покровская Л. В. 2007. Металлические предметы скандинавского происхождения из раскопок на Троицком раскопе: топография // Мусин А. Е., Носов Е. Н. (ред.). У истоков русской государственности. Великий Новгород. СПб.: Дм. Буланин, 280–284.
- Пушкина Т. А. 1981. Скандинавские вещи из Гнездовского поселения // СА 3, 285–290.
- Пушкина Т. А. 1984. Бронзовый идол из Черной Могилы // Вестник МГУ. История 3, 87–90.
- Пушкина Т. А. 1990. Три амулета из Гнездова // Проблемы археологии Евразии. Труды ГИМ, 74, 117–120.
- Пушкина Т. А. 1993. Изделия косторезного ремесла из Гнездова // Труды ГИМ 82, 57–68.
- Пушкина Т. А. 1993. Раскопки Гнездова Левобережного // XII конференция по изучению истории, экономики, языка и литературы Скандинавских стран и Финляндии. Тезисы. 1. М.: ИВИ РАН, 113–115.
- Пушкина Т. А. 2001. Подвеска-амулет из Гнездова // Джаксон Т. Н. (ред.). Норна у источника судьбы. М.: Индрик, 313–316.
- Пушкина Т. А. 2011. Подвески-амулеты с изображением Одина // Мельникова Е. А. и др. (ред.). Висы дружбы. М.: Ун-т Дм. Пожарского, 368–372.
- Радиньш А. 2010. Даугавский путь и Даугмале // Хвошинская Н. В., Мусин А. Е. (ред.). Диалог культур и народов средневековой Европы. СПб.: Дм. Буланин, 280–294.
- Радтке Х. 2012. «Шлезвигский муж» — «домовой» из Новгорода? // РА 1, 142–148.
- Рыбина Е. А., Хвошинская Н. В. 2010. Еще раз о скандинавских находках из раскопок Новгорода // Хвошинская Н. В., Мусин А. Е. (ред.). Диалог культур и народов средневековой Европы. СПб.: Дм. Буланин, 66–78.
- Рябинин Е. А. 2002. Новые данные о «больших домах» Старой Ладоги: по материалам раскопок Земляного городища в 1973–1985 гг. // Носов Е. Н., Смирнова Г. П. (ред.). Старая Ладога и проблемы археологии Северной Руси. СПб.: ГЭ, 15–29.

- Рябинин Е. А.* 1985. Новые открытия в Старой Ладогe (итоги раскопок на Земляном городище 1973–1975 гг.) // Седов В. В. (ред.). Средневековая Ладога: новые археологические открытия и исследования. Л.: Наука, 28–76.
- Седова М. В.* 1981. Ювелирные изделия древнего Новгорода X–XV в. М.: Наука.
- Серигов Ю. Б.* 1998. Шаманские погребения Зауралья // ВАНУ 23, 29–47.
- Ситий Ю., Скороход В.* 2009. Житла X — початку XI ст. на посаді городища Коровель біля с. Шестовиця // Коваленко О. Б. и др. (ред.). Село над Десною — Шестовиця. Ніжин: Аспект-Поліграф, 106 — 117.
- Скороход В.* 2006. Підвіска Одіна на посаді городища Коровель // Баженов Л. В. (ред.). Археологічні дослідження в Україні: здобуток і перспективи. Кам'янець-Подільський: Ун-т, 156–159.
- Скороход В. М.* 2011. Просторова структура Шестовицького археологічного комплексу в урочищі Коровель в кінці IX — на початку XI ст.: Автореф. дис. ... канд. іст. наук. Київ: ИА НАНУ.
- Смирнов А. П.* (ред.). 1963. Ярославское Поволжье в X–XI вв.: по материалам Тимеревского, Михайловского и Петровского могильников. М.: Советская Россия.
- Спицын А. А.* 1905а. Владимирские курганы // Известия ИАК 15, 84–172.
- Спицын А. А.* 1905б. Гнездовские курганы в раскопках С. И. Сергеева // Известия ИАК 15, 6–70.
- Тараненко С. П., Ивакин В. Г.* 2008. Амулет «молот Тора» з раскопок Подолу Києва // Доценко А. В. и др. (ред.). Чернігівські старожитності. Чернігів: Чернігівські обереги, 196–199.
- Тараненко С. П., Ивакин В. Г.* 2008. Амулет «молот Тора» из раскопок Киевского Подола // Савинов Д. Г. (ред.). Случайные находки: хронология, атрибуция, историко-культурный контекст. СПб.: СПбГУ, 196–200.
- Уваров А. С.* 1871. Меряне и их быт по курганным раскопкам // Уваров А. С. (ред.). Труды I Археологического съезда в Москве. 1869. Т. 2. М.: Синодальная типография, 633–847.
- Циммерлинг А. В.* (ред.). 2004. Исландские саги. Т. 2. М.: Языки славянской культуры.
- Чернецов А. В.* 1988. О языческой дружинной культуре Черниговщины // Толочко П. П. (ред.). Чернигов и его округа в IX–XIII вв. Киев: Наукова думка, 143–152.
- Щавелев С. П.* 2002. Еще раз о бронзовом идоле из Черной могилы // *Ruthenica* 1, 118–126.
- Янин В. Л.* 2001. У истоков новгородской государственности. В. Новгород: НовГУ.
- Янссон И.* 1999. Скандинавские находки IX–X вв. с Рюрикова Городища // Гиппиус А. А., Носов Е. Н., Хорошев А. С. (ред.). Великий Новгород в истории средневековой Европы. М.: Русские словари, 18–38.
- Ahlin Sundman E.* 2002. Smycken av järn från Birkas garnison. CD-uppsats i laborativ arkeologi 01/02. Arkeologiska forskningslaboratoriet. Stockholm: Universitet.
- Andersson C., Hållans A.-M.* 2006. Nabor i Norrsunda — bytomterna Valsta och Säby vid sjön Fysingen: Arlandabanan: Uppland, Norrsunda sn, Vallstanäs, RAÄ 165 och RAÄ 167: arkeologiska undersökningar. Rapport UV Mitt 2006: 25. Stockholm: RAÄ.
- Andersson G.* 1997. Arkeologisk undersökning: Valsta gravfält, Arlandabanan, Uppland, Norrsunda sn, RAÄ 59. 1–2. Rapport UV Mitt 1997: 9: 1, 2. Stockholm: RAÄ.
- Andersson G.* 2003. Skälby i Sollentuna — bebyggelse och gravar under 2000 år: Häggviksleden, Uppland; Sollentuna sn, Häggvik 3: 48 och 3: 53; RAÄ 291, RAÄ 293 och 335: arkeologisk undersökning. Rapport UV Mitt 2003: 5. Stockholm: RAÄ.

- Andersson G. 2005a. With Thor on our side: the symbolism of the Thor hammer-ring in Viking Age burial ritual // Artelius T., Svanberg F. (eds.). Dealing with the dead: archaeological perspectives on prehistoric Scandinavian burial ritual. Stockholm: RAÄ, SHM, 45–62.
- Andersson G. 2005b. Gravspråk som religiös strategi: Valsta och Skälby i Attundaland under vikingatid och tidig medeltid. Stockholm: RAÄ.
- Andersson G., Beronius Jörpeland L., Dunér J., Fritsch S., Skyllberg E. 2004. Att föra gudarns talan — figurinerna från Lunda. Västerås: Västra Aros.
- Andersson G., Lidström-Holmberg C. 1998. Arkeologisk undersökning: en hög och ett gravfält i Häggvik: Häggviksleden, Uppland, Sollentuna sn, RAÄ 81 och 282. Rapport UV Mitt 1998: 52. Stockholm: RAÄ.
- Andersson K. 2004. Tidigmedeltida verkstadsbebyggelse vid Farsta gårde. Arkeologisk delundersökning av boplatz RAA 40, Farsta, Gustavsbergs sn, Värmdö kommun, Uppland. Rapport 2004: 9. Stockholm: Läns museum.
- Andersson T. 2010. Vattenledning mellan Örbyverket och Ättekulla: Skåne, Helsingborgs sn, vattenledning mellan Örbyverket och Ättekulla, RAÄ 102: 4, RAÄ 203 och RAÄ 205, Helsingborgs kommun: arkeologisk förundersökning 2009. Rapport UV Syd 2010: 46. Lund: RAÄ.
- Andrén A., Carelli P. (eds.). 2008. Odens öga: mellan människor och makter i det förkristna. Helsingborg: Stadshistoriska avdelningen, Dunkers kulturhus.
- Androshchuk F. 2002. Har gotländska vikingar offrat vapen i Dnepr-forsarna? // Fornvännen 97, 9–14.
- Androshchuk F. 2008. The Vikings in the East // Brink, Price 2008: 517–542.
- Androshchuk F. 2011. Symbols of Faith or Symbols of Status? Christian Objects in Tenth-Century Rus // Garipzanov I., Tolochko O. (eds.). Early Christianity on the way from the Varangians to the Greeks. Ruthenica: Supplementum 4. Киев: ИИ НАНУ, 70–89.
- Åqvist C. 2004. Arkeologisk undersökning. Sanda — en gård i södra Uppland. Bebyggelse från vendeltid till 1600-tal. Uppland, Fresta sn, Sanda 1: 1, RAÄ 147. Rapport UV Mitt 2004: 15. Stockholm: RAÄ.
- Arbman H. 1940. Birka: Untersuchungen und Studien. 1. Die Gräber: Tafeln, Stockholm: Vitterhets-, historie- och antikvitetsakad.
- Arbman H. 1943. Birka: Untersuchungen und Studien. 1. Die Gräber: Text, Stockholm: Vitterhets-, historie- och antikvitetsakad.
- Arkeologi i Sverige. 2009. Uppsala län 1991–2005. UV Mtt 2009. 14. Uppsala: RAÄ.
- Arrhenius B. 1961. Vikingatida miniatyrer // Tor 7, 139–164.
- Arrhenius B. 2009. Brisngamen and the Menet necklace // von Freedon U., Friesinger H., Wamers E. (eds.). Glaube, Kult und Herrschaft: Phänomene des Religiösen im 1. Jahrtausend n. Chr. in Mittel- und Nordeuropa. Bonn: Habelt, 219–230.
- Arwidsson G. 1942. Die Gräberfunde von Valsgårde. 1: Valsgårde 6. Uppsala: Museum Universitatis Upsaliensis.
- Arwidsson G. 1954. Die Gräberfunde von Valsgårde. 2: Valsgårde 8. Uppsala: Museum Universitatis Upsaliensis.
- Aspelin J.R. 1877. Antiquités du Nord Finno-Ougrien, C: L'âge du fer, 4. Helsinki: Société Littéraire Finlandaise.
- Aspelin J.R. 1880. Antiquités du Nord Finno-Ougrien, 4: L'âge du fer. Supplément. Helsinki: Société Littéraire Finlandaise.
- Axboe M. 1987. Copying in antiquity: the Torslunda plates // Studien zur Sachsenforschung 6, 13–21.



- Bäck M., Hållans Stenholm A.M., Ljung J.-Å.* 2009. Lilla Ullevi — historien om det fridlysta rummet: Vendeltida helgedom, medeltida by och 1600-talsgård: Uppland, Bro sn, Klöv och Lilla Ullevi 1: 5, Jursta 3: 3, RAÄ 145: arkeologisk undersökning Hägersten. Rapport UV Mitt 2009. Stockholm: RAÄ.
- Berend N.* (ed.). 2007. Christianization and the rise of Christian Monarchy. Scandinavia, Central Europe and Rus' c. 900–1200. Cambridge: Cambridge University Press.
- Beronius Jorpeland L., Dunér J., Skyllberg E.* 2003. Lunda gård — delområde B: Järnaldersbebyggelsen, E20, Södermanland, Strängnäs sn, Strängnäs 2: 1 och 2: 23, RAÄ 266. Dokumentation av fältarbetsfasen UV Mitt 2003: 4. Stockholm: RAÄ.
- Beskow Sjöberg M., Kjell-Håkan A.* (eds.) 1987. Ölands järnåldersgravfält. 1: Alböke, Köpings, Råpplinge, Löts, Egby, Bredsättra och Gärdslösa socknar. Stockholm: RAÄ, SHM.
- Bishop N.* 2004. The Barberini gospels, PhD Thesis, University of Iowa.
- Biuw A.* 1982. Spånga, Kymlinge, gravfält 169. Stockholms stadsmuseum Arkeologisk report. Stockholm: RAÄ.
- Biuw A.* 1988. Spånga. Ärvinge. Gravfält 157 A. Stockholms Stadsmuseum Arkeologisk Rapport. Stockholm: RAÄ.
- Biuw A.* 1992. Norra Spånga: bebyggelse och samhälle under järnåldern, Monografier utgivna av Stockholms stad. 76. Stockholm: Komm. för Stockholmsforskning.
- Bøgh-Andersen S.* 1999. Vendel- och vikingatida stekspett: ej blott för köket: ett redskap med anor från Homeros' tid. Lund: Univesritet.
- Bratt P.* 2003. Gravfältet vid Kalvshälla bytomt. Slutundersökning av gravfält RAÄ 19. Kalvshälla, Järfälla sn och kommun, Uppland, Rapport 2003: 15. Stockholm: Läns museum.
- Bratt P.* 2008. Makt uttryckt i jord och sten: stora högar och maktstrukturer i Mälardalen under järnåldern. Stockholm: Elander.
- Brink S.* 2002. Law and Legal Customs in Viking Age Scandinavia // Jesch J. (ed.). The Scandinavians from the Vendel period to the tenth century: an ethnographic perspective. Woodbridge: Boydell & Brewer, 87–110.
- Brink S.* 2007. How uniform was the Old North religion? // Quinn J., Heslop K., Wills T. (eds.). Learning and understanding in the Old Norse world. Turnhout: Brepols, 105–136.
- Brink S., Price N.* (eds.) 2008. The Viking World. London, Abingdon, Routledge.
- Bruce-Mitford R., Scott L.* 1974. Aspects of Anglo-Saxon archaeology: Sutton Hoo and other discoveries. London: Gollancz.
- Brunstedt S.* 2009. Alsnö Kungsgård. Forskningsprojekt Hovgården. Adelsö sn, Uppland. RAÄ 46. Rapport UV Mitt 1996: 71/1 (2). Stockholm: RAÄ.
- Callais J.* 2010. The Thor's hammer found in Normandy // Skibsted Klæsøe I. (ed.). Viking Trade and Settlement in Continental Western Europe. Copenhagen: Museum Tusulanum, 145–147.
- Capelle T.* 1994. Die Miniaturenkette von Szilágysomlyó (Şimleul Silvaniei). Bonn: Habelt.
- Chadwick Hawkes S., Davidson H.R.E., Hawkes C.* 1965. The Finglesham Man // Antiquity 39, 17–32.
- Clarke H., Lamm K.* (eds.). 2008. Excavations at Helgö. XVII. Workshop. 3. Stockholm: Kungl. Vitterhets historie och antikvitets akademien.
- Dillmann F.-X.* 2006. Les magiciens dans l'Islande ancienne: études sur la représentation de la magie islandaise et de ses agents dans les sources littéraires norroises. Uppsala: Kungl. Gustav Adolfs Akademien.
- Dybeck R.* 1865. Undersökningar i svenska forngravar // Runa: en skrift för Nordens Fornvänner 1865, 54–56.

- Edholm K., af.* 2009. En vendeltida kultplats i Lilla Ullevi. En studie av den vendeltida anläggningen på RAÄ 145, bytomten Lilla Ullevi, Bro sn och Upplands Bro kommun, Uppland Kandidatuppsats i arkeologi. Stockholm : Universitet.
- Ekelund G.* 1956. Silverskatten från Eketorp // Från bergslag och bondebygd 11: Örebro läns hembygdförbunds årsbok, 143–175.
- Eklund S.* 2008. Vaxmyra. Tva boplatser vid en back. Valbevarade huslamningar och ett gravområde från äldre järnåldern. SAU rapporter 2005: 8. Uppsala: SAU.
- Eriksson T.* 2009. Förhistoria och historia längs nya väg 288: sträckan Grän-Hov: Uppland, Rasbo sn, Grän 2: 2 och 4: 1, Ålby 2: 1, Örby 4: 2 och 4: 3, Skeke 1: 3, 2: 4 och 2: 6, Lejsta 7: 1, Västersta 5: 1 och Hov 1: 7: arkeologiska utredningar etapp 2 och förundersökningar. Rapport UV Mitt 2009: 19. Uppsala: RAÄ.
- Eriksson T., Björck N.* 2010. Finfina fynd på Björkgärdet // Monthly Archive for juli 2010. UV — blogg. RAÄ // <http://www.uvblogg.se/wordpress/2010/07/>. (2010.29.07).
- Ferenius J.* 1985. Spånga. Ärvinge. Boplatser 156. Stockholms Stadsmuseum Arkeologisk Rapport. Stockholm: RAÄ.
- Fuglesang S. H.* 1989. Viking and medieval amulets in Scandinavia // Fornvännen 84, 15–27.
- Fuglesang S. H., Wilson D. M.* (eds.) 2006. The Hoen hoard: a Viking gold treasure of the ninth century. Oslo: Kulturhistorisk museum, Universitetet i Oslo.
- Gabriel I., Kempke T.* 2011. Starigrad/Oldenburger Hauptburg der Slawen in Wagrien. 6: Die Grabfunde: Einführung und archäologisches Material. Offa-Bücher, NF 85. Neumünster, Wachholtz.
- Gardeła L.* 2008. Into Viking Minds: Reinterpreting the Staffs Sorcery and Unravelling Seidr // Viking and Medieval Scandinavia 4, 45–84.
- Gardeła L.* 2009. The Good, the Bad and the Undead. New Thoughts on the Ambivalence of Old Norse Sorcery // Ney A., Williams H., Ljungqvist F. C. (eds.). Á austrvega. Saga and East Scandinavia. Vol. 1. Gävle: Gävle University Press, 285–294
- Garipzanov I., Tolochko O.* 2011. Introduction. Early Christianity on the Way from the Varangians to the Greeks // Garipzanov I., Tolochko O. (eds.). Early Christianity on the way from the Varangians to the Greeks. Ruthenica: Supplementum 4. Киев: ИИ НАНУ.
- Garnier F.* 1989. Le langage de l'image au Moyen Age. 2: Grammaire des gestes. Paris: Léopard d'or.
- Gjærder P.* 1964. The beard as an iconographical feature in the Viking period and the early Middle Ages // Acta Archaeologica 35: 2–3, 95–115.
- Gottschalk R.* 1996. Ein spätrömischer Spinnrocken aus Elfenbein // Archäologisches Korrespondenzblatt 26, 483–500.
- Graham-Campbell J.* 2003. Review of (Perkins 2001) // Speculum 78: 4, 1370–1372.
- Gräslund A.-S.* 2007. Some Viking-age Amulets — the Birka Evidence // Fransson U. et al. (eds.). Cultural interaction between east and west. Archaeology, artifacts and human contacts in northern Europe. Stockholm: Stockholm University, 90–96.
- Gräslund A.-S.* 2008. The material culture of Old Norse religion // Brink, Price 2008: 249–256.
- Grön C., Sundberg K.* 2005. Ett gravfält vid Broby, Norrortsleden, Uppland, Täby sn, Broby 4: 1. RAÄ 313: 2. Dokumentation av fältarbetsfasen UV Mitt 2005: 16. Stockholm: RAÄ.
- Gustafson G., Nordin F.* 1941–1942. Gotlands Bildsteine. 1–2. Stockholm: Wahlström & Widstrand.
- Gustafsson M., Dutra Leivas I., Mattsson Ö., Olsson R.* 2006. Kättsta- boplatser och gravar under 2 000 år. Undersökningar för E4. Ärentuna sn, Uppland.. Rapport 2006: 07. Stockholm: RAÄ.

- Gustavson H.* 2009. Runes as a mark of status // Holmquist L., Olausson M. (eds.). The martial society: aspects of warriors, fortifications and social change in Scandinavia. Stockholm: University, 117–124.
- Gustin I.* 2004. Mellan gåva och marknad: handel, tillit och materiell kultur under vikingatid. Stockholm: Almqvist & Wiksell.
- Habbe P.* 2005. Att se och tänka med ritual. Kontrakterande ritualer i de isländska släkt-sagorna. Lund: Nordic Academic Press.
- Hackelberg L.* 2007. Terrass III i Birkas Garnison: En funktionsanalys baserad på fyndkvantifiering och fyndpreparering. CD-uppsats i laborativ arkeologi 06/07 Arkeologiska forskningslaboratoriet, Institutionen för arkeologi och antikens kultur. Stockholm: Universitet.
- Hadaeger L.* 2007. Scandinavia and the Huns: An Interdisciplinary Approach to the Migration Era // Norwegian Archaological Review 40.1, 42–57.
- Hagberg U. E.* 1959. Västrey gravbacke i Läbydalen // Tor 5, 172–191.
- Hållans A.-M.* 2010. Lilla Ullevi — en kultplats, in Makt, kult och plats: högstatusmiljöer under äldre järnåldern: kultplatser: två seminarier arrangerade av Stockholms läns museum under 2009 och 2010 // Bratt P., Grönwall R. (eds.). Arkeologi i Stockholms län. 5. Stockholm: Stockholms läns museum, 49–56.
- Hållans A.-M., Svensson K.* 1998. Pollista — bo och bruka under 1 200 år. Uppland, Övergrans sn, Pollista 2: 6, RAA 228. Kompletterande arkeologisk förundersökning och arkeologisk undersökning. Rapport Arkeologi på vag — E18. Stockholm: RAÄ.
- Hållans Stenholm A.-M., Beronius Jörpeland L., Ljung J.-Å.* 2007. Lilla Ullevi gamla tomt: en bytomt och en förhistorisk boplatz: Uppland, Bro sn, Klöv och Lilla Ullevi 1: 5, RAA 145 och RAÄ 257. Rapport UV Mitt 2007: 24. Stockholm: RAÄ.
- Hårdh B.* 1976. Wikingerzeitliche Depotfunde aus Südschweden: Katalog und Tafeln, Acta archaeologica Lundensia, Series in 4o, 9. Bonn: Habelt; Lund: LiberLäromedel-Gleerup.
- Hårdh B.* 2008. Viking Age Uppåkra and Lund // Brink, Price 2008: 145–149.
- Helgesson B.* 2004. Tributes to be spoken of: sacrifice and warriors at Uppåkra // Larsson L. (ed.). Continuity for centuries: a ceremonial building and its context at Uppåkra, southern Sweden. Stockholm: Almqvist & Wiksell, 223–239.
- Henderson G., Henderson I.* 2004. The art of the Picts: sculpture and metalwork in early medieval Scotland. London: Thames & Hudson.
- Holmqvist W.* (ed.). 1970. Excavations at Helgö. 3, Report for 1960–1964. Stockholm: Almqvist & Wiksell, 1970.
- Huttu J.* 2004. Bronsdepån i Spillings: skrotförråd eller offer? Gotland vikingaön // Gotländskt Arkiv 76, 133–141.
- Isaksson A. M.* 1992. Miniaturskärorna från yngre järnålder i Mälardalen: föremål med magisk kraft? Institutionen för arkeologi och antikens kultur. Stockholms universitet.
- Isaksson S.* 2003. Vild vikings vivre. Om en tidigmedeltida matkultur // Fornvännen 98, 271–288.
- Isaksson S., Arrhenius B., Karlsson O.* 2001. Langhus på liden. Arkeologiska boplatzundersökningar vid Vendel kyrka 1994–1998 och 2000–2001. Opublicerad rapport. Arkeologiska Forskningslaboratoriet. Stockholms universitet. Stockholm.
- Iversen M.* (ed.). 2005. Viborg Sønderød 1018–1300: arkeologi og naturvidenskab i et værkstedsområde fra vikingetid. Højbjerg: Jysk Arkæologisk Selskab.
- Jacoby Z.* 1987. The Beard Pullers in Romanesque Art: an Islamic Motif and Its Evolution in the West // Arte Medievale 2: 1–2, 65–83.

- Jansson I.* 2005. Situationen i Norden och Östeuropa för 1000 år sedan — en arkeologs synpunkter på frågan östkristna inflytanden under missiostiden // Janson H. (ed.) Från Bysans till Norden: östliga kyrkoinfluenser under vikingatid och tidig medeltid. Skellefteå: Artos, 37–95.
- Jensen B.* 2010. Viking age amulets in Scandinavia and western Europe. Oxford: Archaeopress.
- Jensen S.* 1991. Ribes vikinger. Ribe: Den Antikvariske Samling.
- Jørgensen L.* 1998. En storgård fra vikingetid ved Tissø, Sjælland — en foreløbig præsentation // Larsson L., Hårdh B. (eds.). Centrala platser, centrala frågor: samhällsstrukturen under järnåldern. Stockholm: Almqvist & Wiksell, 233–248
- Jørgensen L.* 2001. From tribute to the estate system, 3<sup>rd</sup>–12<sup>th</sup> century: a proposal for the economic development of the magnates' residences in Scandinavia based on settlement structure from Gudme, Tissø and Lejre, Denmark // Arrhenius B. (ed.). Kingdoms and regionality: transactions from the 49<sup>th</sup> Sachsensymposium. Stockholm: Archaeological Research Laboratory, Univ., 73–82.
- Jørgensen L.* 2002. Kongsgård-kultsted-marked. Overvejelser omkring Tissøkompleksets struktur og funktion // Jennbert K., Andrén A., Raudvere C. (eds.). Plats och praxis: studier av nordisk förkristen ritual. Lund: Nordic Academic Press, 215–247.
- Jørgensen L.* 2009. Pre-Christian cult at aristocratic residences and settled complexes in southern Scandinavia in the 3<sup>rd</sup> — 10<sup>th</sup> centuries AD // von Freeden U., Friesinger H., Wamers E. (eds.). Glaube, Kult und Herrschaft: Phänomene des Religiösen im 1. Jahrtausend n. Chr. in Mittel- und Nordeuropa. Bonn: Habelt, 329–354.
- Kaliff A., Sundqvist O.* 2004. Oden och Mithraskulten: religiös ackulturation under romersk järnålder och folkvandringstid. Uppsala: Institutionen för arkeologi och antik historia.
- Kaliff A., Sundqvist O.* 2006. Odin and Mithras: religious acculturation during the Roman Iron Age and the Migration Period // Andrén A., Jennbert K., Raudvere C. (eds.). Old Norse religion in long-term perspectives: origins, changes, and interactions. Lund, Nordic Academic Press, 212–217.
- Kanaan-Kedar N.* 1995. Marginal sculpture in Medieval France: towards the deciphering of an enigmatic pictorial language. Aldershot, Scolar.
- Kirpichnikov A.* in print. Early Ladoga during the Viking Age // Bauduin P., Musin A. (eds.). Vers l'Orient et vers l'Occident: regards croisés sur dynamiques et les transferts culturels des Vikings à la Rous ancienne. Caen, 2013 (in print).
- Kitzler L.* 2000. Odensymbolik i Birkas garnison // Fornvännen 95, 13–21.
- Klauser T.* 1948. Aurum coronarium // Mitteilungen des deutschen archäologischen Institutes, Römische Abteilung 59, 129–153.
- Lamm J. P.* 1987. On the culte of multiple-headed gods in England and in Baltic area // Przegład Archeologiczny 34, 219–231.
- Lamm J. P.* 2004. Figural gold foils found in Sweden: a study based on the discoveries from Helgö // Clarcke H., Lamm K. (eds.). Excavations at Helgö. 16. Exotic and sacral finds from Helgö. Stockholm: Almqvist & Wiksell, 41–142.
- Larsson L.* (ed.). 2004. Continuity for centuries: a ceremonial building and its context at Uppåkra, southern Sweden. Stockholm: Almqvist & Wiksell.
- Larson L., Hårdh B.* 1997. Uppåkra: ett hövdinga- eller kungsäte // Fornvännen, 92: 3–4, 139–154.
- Larsson L.* 2011. A ceremonial building as a 'home of the gods'?: central buildings in the central place of Uppåkra // Grimm O., Pesch A. (eds.). The Gudme-Gudhem phenomenon. Neumünster: Wachholtz, 189–206.

- Lihammer A., Hallgren A.-L., Ählström J.* 2008. Sofielund Bebyggelse lämningar från sen vikingatid och medeltid. Arkeologisk särskild undersökning RAÄ 380 och 381 Strömsholm 8: 2 och 8: 54 Kolbäcks sn Hallstahammars kommun, Västmanland Kulturmiljövård Mälardalen Rapport 2008: 40. Västerås: Stiftelsen Kulturmiljövård Mälardalen.
- Lindeblad K., Nielsen A.-L.* 1997. Kungens gods i Borg — om utgravningarna vid Borgs sateri. UV Linköping Rapport 1997: 12. Linköping: RAÄ.
- Lundqvist L.* 1996. Slöinge-projektet 1994 och 1995 — stolpar, guldgubbar och bebyggelse // *Fornvännen* 91: 1, 27–36.
- Malmer B.* 1966. Nordiska mynt före år 1000. Bonn, Lund: Berling.
- Meinander C.F. et al.* 1961. Early Finnish art: from prehistory to the Middle Ages. New York: F. A. Praeger.
- Melin J., Sigvallius B.* 2001. Excavations at Helgö. 14, Cemetery 118 and Building Group 7 and Cemetery 115. Stockholm: Almqvist & Wiksell.
- Melnikova E.* 2005. Varangians and the Advancer of Christianity to Rus in the Ninth and Tenth century // Janson H. (ed.). Från Bysans till Norden: östliga kyrkoinfluenser under vikingatid och tidig medeltid. Skellefteå: Artos, 87–124.
- Moesgaard J.-C.* 2009. Deux bijoux Vikings découverts en Haute-Normandie // *Annales de Normandie* 2, 133–140.
- Montelius O.* 1872. Sveriges forntid: försök till framställning af den svenska fornforskningens resultat. Atlas. Stockholm: Norstedt.
- Moore J.* 1993. Tille Höyük. 1: The Medieval period. British Institute of Archaeology at Ankara, London: British Institute of Archaeology at Ankara.
- Musin A.* 2010. Byzantine Church rituals and Barbarian Burial customs. Meaning and origin of silver cross-pendants in Russian and Scandinavian graves in 10<sup>th</sup>–11<sup>th</sup> century» // *Dzieduszycki W., Wrzesiński J.* (eds.) *Ta więc po owocach poznacie ich, Funeralia Lednicka*, 12, Poznań, Stowarzyszenie Naukowe Archeologów Polskich, 221–228.
- Nielsen A.-L.* 1996. Hedniska kult- och offerhandlingar i Borg // Engdahl K., Kaliff A. (eds.). Religion från stenålder till medeltid. Linköping: RAÄ, 89–104.
- Nielsen A.-L.* 1997. Pagan cultic and votive acts at Borg: an expression of the central significance of the farmstead in the late Iron Age // Andersson H., Carelli P., Ersgård L. (eds.). Visions of the past: trends and traditions in Swedish medieval archaeology. Stockholm: Almqvist & Wiksell, 373–392.
- Nielsen, A.-L., Lindeblad, K.* 1999. The king's manor at Borg: changes in space and time 700–1500 AD // Fabech C., Ringtved J. (eds.). Settlement and landscape: proceedings of a conference in Århus, Denmark, May 4–7, 1998. Højbjerg: Jutland Archaeological Society, 478–481.
- Nilsén G.* 1992. Företeelsen torshammarringar: en studie av en artefakt och dess betydelse för sin kontext — vikingatid i Mälardalen, Stockholm: Universitet.
- Nordeide S. W.* 2006. Thor's hammer in Norway. A symbol of reaction against the Christian cross? // Andrén A., Jennbert K., Raudvere C. (eds.). Old Norse religion in long-term perspectives: origins, changes, and interactions. Lund: Nordic Academic Press, 218–223.
- Nørgård Jørgensen A.* 2009. Weapon-offering types in Danemark, 350 BC to 1200 AD // Freeden U. von, Friesinger H., Wamers E. (eds.). Glaube, Kult und Herrschaft: Phänomene des Religiösen im 1. Jahrtausend n. Chr. in Mittel- und Nordeuropa. Bonn: Habelt, 37–51.
- Notelid M.* 2008. Arkeologisk undersökningsrapport. Rapport över arkeologiska undersökningar av Estuna kyrkogård, 1992–1993, RAÄ 174. Estuna sn, Uppland, Norrtälje kommun.

- Novikova G.* 1992. Iron neck-rings with Thor's hammers found in Eastern Europe // *Fornvännen* 87, 73–89.
- Olausson M.* (ed.). 2008. Hem till Jarlabanke: jord, makt och evigt liv i östra Mälardalen under järnålder och medeltid, Lund: Historiska media.
- Olausson M.* 2005. Bytomten vid Odenslunda: Bebyggelse lämningar från folkvandringstid-nyare tid samt delar av ett gårdsgravfält från vendeltid-vikingatid uppland, Fresta sn, Odenslunda 1: 68, RAÄ 263. Rapport UV Mitt 2005: 18. Stockholm: RAÄ.
- Olausson M., Kjelkerud K.* 2004. Fållnäs: arkeologiska undersökningar. Del 2, Ett vikingatida gravfält, RAÄ 518 vid Fållnäs gård, Sorunda sn, Södermanland 2000, 2002. Stockholm: Arkeologiska forskningslaboratoriet, Stockholms universitet.
- Olausson M., Lindström J.* 2003. Fållnäs: arkeologiska undersökningar. Del 1, En ränna, RAÄ 680, ett gravfält RAÄ 680: 2 samt en fornborg, Skansberget, RAÄ 721 vid Fållnäs gård, Sorunda sn, Södermanland 2000–2001 samt en pålspärr, RAÄ 488, Stäket, Sorunda sn, Södermanland 2000–2002. Borgar och befästningsverk i Mellansverige 400–1100 e. Kr. Stockholm: Arkeologiska forskningslaboratoriet, Stockholms universitet.
- Orrling C.* (red.). 1995. Vikingatidens ABC. Stockholm: SHM.
- Parker Pearson M.* 2006. The origin of Old Norse ritual and religion in European perspective // *Andrén A., Jennbert K., Raudvere C.* (eds.). *Old Norse religion in long-term perspectives: origins, changes, and interactions.* Lund, Nordic Academic Press, 86–91.
- Paulsson T.* 1993. Huset och lyckan: en studie i byggnadsoffer från nordisk järnålder och medeltid, C-uppsats. Arkeologiska institutionen. Lund: Universitet.
- Pedersen A.* 2009. Amulette und Amulettesitte der jüngern Eisen- und Wikingerzeit in Südsandinavien // *Freeden U. von, Friesinger H., Wamers E.* (eds.). *Glaube, Kult und Herrschaft: Phänomene des Religiösen im 1. Jahrtausend n. Chr. in Mittel- und Nordeuropa.* Bonn: Habelt, 287–302.
- Perkins R.* 2001. Thor the Wind-Raiser and the Eyrarland Image. London: University College.
- Petersen J.* 1928. Vikingetidens smykker. Stavanger: Stavanger museum.
- Price N.* 1995. Pagan Amulet and Cult Objects from the Black Earth // *Ambrosiani B., Clarke H.* (eds.). *Excavations in the Black Earth 1990.* Birka Studies. 2. Stockholm: RAÄ, SHM, 70–78.
- Price N.* 2002. The Viking way: religion and war in late Iron Age Scandinavia. Stockholm: Elander Gotab.
- Price N.* 2004. The Archaeology of Seiðr: Circumpolar Traditions in Viking Pre-Christian Religion // *Brathair* 4: 2, 109–126.
- Price N.* 2006. What's in a name? An archaeological identity crisis for the North gods (and some of their friends) // *Andrén A., Jennbert K., Raudvere C.* (eds.). *Old Norse religion in long-term perspectives: origins, changes, and interactions.* Lund: Nordic Academic Press, 179–183.
- Price N.* 2008. Sorcery and circumpolar traditions in Old Norse belief Age // *Brink, Price* 2008: 244–248.
- Raudvere C.* 2008. Popular religion in the Viking Age // *Brink, Price* 2008: 235–243.
- Redford S.* 2001. Excavations at Medieval Kinet, Turkey: A Preliminary Report // *Ancient Near East Studies* 38, 59–138.
- Ringquist P.-O.* 1969. Två vikingatida uppländska människofigurer i brons // *Fornvännen* 64, 287–296.

- Roesdahl E.* 2007. English connection in the Time of Knut the Great — Material from Viborg // Fransson U. et al. (eds.). Cultural interaction between east and west. Archaeology, artifacts and human contacts in northern Europe. Stockholm: University, 276–278.
- Roesdahl E., Wilson D. M.* (eds.). 1992. From Viking to Crusader: the Scandinavians and Europe 800–1200. København: Nordisk Ministerråd.
- Rosengren E.* 2010. Miniaturen — ingen småsak: en presentation av en alternativ tolkning till vapen- och redskapsminiaturer i Uppåkra // Hårdh B. (ed.). Från romartida skalpell till senvikingatida urnesspännen: nya materialstudier från Uppåkra. Uppåkrastudier. 11. Lund: Institutionen för arkeologi och antikens historia, 201–212
- Runer J.* 2010. Bromsten. Gravfältet RAÄ Spånga 193, Uppland. Arkeologisk forundersökning, Rapporter från Arkeologikonsult. 2386. Stockholm: RAÄ.
- Samdal M.* 2000. Amuletter. Gjenstander med amulettkarakter i vestnorske graver i tidrommet 350–1000 e.Kr. Bergen: University of Bergen.
- Sandberg F.* 1984. Tors hammare?: en vikingatida hängetyg av silver. Stockholm: Universitet.
- Sander B.* 1997. Excavations at Helgö. 13, Cemetery 116, Stockholm: Almqvist & Wiksell.
- Schierman Ch.* 2006. Bröd vid död i Kalvshälla. Analys av forhistoriskt organiskt grav- och boplatmaterial från Barkarby i Järfälla sn, Uppland, Arkeologiska forskningslaboratoriet, Institutionen för arkeologi och antikens kultur. CD-uppsats i laborativ arkeologi. Stockholm: Universitet.
- Schjødt J. P.* 2007. Contemporary research into Old North Mythology // Hermann P., Schjødt J. P., Kristensen R. T. (eds.). Reflections on Old Norse myths. Turnhout: Brepols, 1–16.
- Schjødt J. P.* 2008. Initiation between two worlds: structure and symbolism in pre-Christian Scandinavian religion. Odense: University Press of Southern Denmark.
- Schmidt-Lorensen J.* 1986. Der Griff an den Bart — wikingzeitliche Bildzeugnisse zu einer bekraeftigender Gebärde // Hauck K. (ed.). Sprache und Recht: Beitr. zur Kulturgeschichte d. Mittelalters. Festschrift für R. Schmidt-Wiegand zum 60. Geburtstag. 2. Berlin: de Gruyter, 780–795.
- Schwarz-Mackensen G.* 1978. Thorshämmmer aus Haithabu — zur Deutung wikingzeitlicher Symbole // Arrhenius B. (ed.). Das archäologische Fundmaterial der Ausgrabung Haithabu. 3. Berichte über die Ausgrabungen in Haithabu. 12. Neumünster: Wachholtz, 85–93.
- Seiler A., Larsson F.* 2011. Förhistoriska boplatsslämningar vid Berthåga: Uppland, Läby sn, Berthåga 11: 33, Läby 107: 1, Läby 121 och Läby 122. Rapport UV Mitt 2011: 127. Hägersten: RAÄ.
- Serning I.* 1966. Dalarnas järnålder. Stockholm: Malung.
- Shepard J.* 2007. Rus' // Berend 2007: 369–416.
- Shepard J.* 2011. Concluding Remarks // Garipzanov I., Tolochko O. (eds.). Early Christianity on the way from the Varangians to the Greeks. Ruthenica. Supplementum. 4, 133–146
- Shetelif H.* 1937. Islands graver og oldsaker fra Vikingatiden // Viking 1, 205–219.
- Shetelig H.* 1944. Smykker av jet i norske vikingefunn. Bergens Museum Arbok 1944. Bergen: Bergens Museum.
- Sobolev V.* 2012. On the process of formation of Early Rus' burial culture in the Novgorod Land // Salamon M. et al. (eds.). Rome, Constantinople and Newly — Converted Europe: Archaeological and Historical Evidence, 2, Kraków, in print.

- Staecker J.* 1999. Rex regum et Dominus dominorum: die wikingzeitlichen Kreuz- und Kruzifixanhänger als Ausdruck der Mission in Altdänemark und Schweden. Stockholm: Almqvist & Wiksell.
- Staecker J.* 2000. Thor's Hammer: symbol of christianization and political delusion // Lund archaeological review 5, 89–104.
- Staecker J.* 2003. The cross goes North: Christian symbols and Scandinavian women // Carver M. (ed.). The cross goes North: processes of conversion in Northern Europe, AD 300–1300. Woodbridge, York Medieval Press; Rochester, NY: Boydell & Brewer, 463–482.
- Ström F.* 1985. Nordisk hedendom: Tro och sed i förkristen tid. Göteborg: Esselte stadium, Akademiförlag.
- Ström K.* 1970. Om fynden av torshammarringar. Lic. Avhandling framlagd för seminaret i Nordisk fornkunskap, Arkeologiska inst. Stockholm: Universitet.
- Ström K.* 1973. Torshammarringen — ett i Västmanland unikt vikingatida föremål // Västmanlands fornminnesförenings årsskrift 51, 105–117.
- Ström K.* 1984. Thorshammerringe und andere Gegenstände des heidnischen Kults // Arwidsson G. (ed.). Birka II: 1 Systematische Analysen der Gräberfunde Stockholm, Almqvist & Wiksell, 127–140.
- Sundberg K., Sillén P., Skyllberg E.* 2007. Gravarna vid sundet: Södermanland, Tore-sunds socken, Toresunds-Sundby 1: 1, del av RAÄ 121–122 och RAÄ 299. Rapport UV Mitt 2007: 6. Hägersten: RAÄ.
- Sundqvist O.* 2007. Kultledare i fornskandinavisk religion. Uppsala: Institutionen för arkeologi och antik historia, Univ.
- Thålin-Bergman L.* 1984. Det vikingatida Frescati. Stockholm: Informationsavd., Vetenskapsakad.
- Thålin-Bergman L.* 1983. Järn och järnsmide för hemmabruk och avsalu // Jansson I. (ed.). Gutar och vikingar: Gårdarna, Borgarna, Hamnarna och skeppen, Dräkten och smyckena, Ön och omvärlden, Den kristna kulturen når ön, Källskrifterna Stockholm: SHM, 255–280.
- Thompson F. J.* 1996. The origin of Principle Slav Monasteries on Athos: Zographou, Pantaleemonos and Chelandariou // Byzantinoslavica 57, 310–350.
- Thorberg H.* 1975. Dateringsförsök av två gravfält vid Hjulsta // Fornvännen 70, 68–76.
- Thrane H.* 1998. Overvejelser af kultindholdet i Gudmes bebyggelse // Larsson L., Hårdh B. (eds.). Centrala platser, centrala frågor: samhällsstrukturen under järnåldern. Stockholm: Almqvist & Wiksell, 249–261.
- Thunmark-Nylén L.* 1995. Die Wikingerzeit Gotlands. 1. Abbildungen der Grabfunde. Stockholm: Kungl. Vitterhets historie och antikvitets akad.: Almqvist & Wiksell.
- Thunmark-Nylén L.* 1998. Die Wikingerzeit Gotlands, 2, Typentafeln, Stockholm: Almqvist & Wiksell.
- Thunmark-Nylén L.* 2000a. Die Wikingerzeit Gotlands. 4: 1. Stockholm: Almqvist & Wiksell.
- Thunmark-Nylén L.* 2000b. Die Wikingerzeit Gotlands. 4: 2. Stockholm: Almqvist & Wiksell.
- Tolochko O.* 2001. Kievan Rus' around the year 1000 // Urbanczyk P. (ed.). Europe around the Year 1000, Warsaw: Institute of Archaeology and Ethnology Polish Academy of Science, 123–140.
- Tolochko O.* 2011. 'Varangian Christianity' in Tenth-century Rus // Garipzanov I., Tolochko O. (eds.). Early Christianity on the way from the Varangians to the Greeks. Ruthenica: Supplementum. 4. Киев: ИИ НАНУ, 58–69.



- Tornbjerg S. Å.* 1998. Toftegård — en fundrig gård fra sen jernalder og vikingetid // Larsson L., Hårdh B. (eds.). Centrala platser, centrala frågor: samhällsstrukturen under järnåldern. Stockholm: Almqvist & Wiksell, 217–232
- Vierck H.* 1981. Imitatio imperii und interpretatio Germanica vor der Wikingerzeit // Zeitler R. (ed.). Les pays du Nord et Byzance (Scandinavie et Byzance). Uppsala: Almqvist & Wiksell, 71–80.
- Wallander A.* 1998. Ämnesjärn // Borg K. (ed.). Eketorp-III: Den medeltida befästningen på Öland. Artefakterna, Stockholm: Almqvist & Wiksell, 129–132.
- Wamers E.* 1997. Hammer und Kreuz. Typologische Aspekte einer nordeuropäischen Amulettseite aus der Zeit des Glaubenswechsels // Müller-Wille M. (ed.). Rom und Byzanz im Norden. Mission und Glaubenwechsel im Ostseeraum während des 8.-14. Jahrhunderts. 1. Stuttgart: Franz Steiner Verlag, 83–107.
- Waring K.* 2001. Was RAÄ 518 en ordinary settlement cemetery?: artefact analyses from four graves in Fållnäs, Södermanland. Stockholm: Universitet.
- Watt M.* 2004. The gold-figure foils (“Guldgubbar”) from Uppåkra // Larsson 2004: 167–221.
- Weir A., Jerman J.* 1999. Images of lust: sexual carvings on medieval churches. London, Routledge.
- Werner J.* 1964. Herkuleskeule und Donnar-Amulett // Jahrbuch des Römisch-Germanischen Zentralmuseums 11, 176–197.
- Zeiten M. K.* 1997. Amulets and amulet use in Viking Age Denmark // Acta Archaeologica 68, 1–74.