



HAL
open science

**Европейская геральдика в материалах раскопок
средневекового Новгорода: к истории связей Новгорода и
Ганзы [Evropejskaja geral'dika v materialax raskopok
srednevekovogo Novgoroda: k istorii svjazej Novgoroda i
Ganzy]**

Aleksandr Musin

► **To cite this version:**

Aleksandr Musin. Европейская геральдика в материалах раскопок средневекового Новгорода: к истории связей Новгорода и Ганзы [Evropejskaja geral'dika v materialax raskopok srednevekovogo Novgoroda: k istorii svjazej Novgoroda i Ganzy]. Записки Института истории материальной культуры РАН [Zapiski Instituta istorii materialnoj kultury RAN, Saint-Pétersbourg], 2012, 7, pp.132-147. <hal-03222881>

HAL Id: hal-03222881

<https://normandie-univ.hal.science/hal-03222881v1>

Submitted on 10 May 2021

HAL is a multi-disciplinary open access archive for the deposit and dissemination of scientific research documents, whether they are published or not. The documents may come from teaching and research institutions in France or abroad, or from public or private research centers.

L'archive ouverte pluridisciplinaire HAL, est destinée au dépôt et à la diffusion de documents scientifiques de niveau recherche, publiés ou non, émanant des établissements d'enseignement et de recherche français ou étrangers, des laboratoires publics ou privés.

**RUSSIAN ACADEMY OF SCIENCES
INSTITUTE FOR THE HISTORY OF MATERIAL CULTURE**

**TRANSACTIONS
OF THE INSTITUTE
FOR THE HISTORY OF MATERIAL CULTURE**

N 7



St. Petersburg
2012

**РОССИЙСКАЯ АКАДЕМИЯ НАУК
ИНСТИТУТ ИСТОРИИ МАТЕРИАЛЬНОЙ КУЛЬТУРЫ**

**ЗАПИСКИ
ИНСТИТУТА ИСТОРИИ
МАТЕРИАЛЬНОЙ КУЛЬТУРЫ РАН**

№ 7



С.-Петербург
2012

ББК 63.4

Записки Института истории материальной культуры РАН. СПб.: «ДМИТРИЙ БУЛАНИН», 2012. № 7. 248 с.

ISBN 978-5-86007-714-0

Transactions of the Institute for the History of Material Culture. St. Petersburg: «DMITRY BULANIN», 2012. N 7. 248 p.

Редакционная коллегия: Е. Н. Носов (отв. редактор), В. А. Алёшкин, С. В. Белецкий, Л. Б. Вишняцкий, Л. Б. Кирчо (отв. секретарь)

Editorial board: E. N. Nosov (editor-in-chief), V. A. Alekshin, S. V. Beletsky, L. B. Vishnyatsky, L. B. Kircho (executive secretary)

Издательская группа: Л. Б. Кирчо, В. Я. Стеганцева

Publishing group: L. B. Kircho, V. Ya. Stegantseva

Оформление обложки: Г. А. Кузнецова

Layout: G. A. Kuznetsova

«Записки ИИМК РАН» № 7 открывает статья Л. Б. Вишняцкого и В. В. Питулько, освещающая дискуссионный вопрос о северной границе неандертальского ареала в Европе. Основная масса работ, публикуемых в разделе «Статьи», отражает аналитические разработки, новые открытия и исследования. В статье Е. Л. Лычагиной и Г. Н. Поплевко проведен комплексный анализ инвентаря неолитической стоянки Восточного Предуралья. Работы Н. Музейбли, А. Д. Резепкина, А. М. Бианки, Ф. А. Раззокова, Н. Н. Скакун с соавторами, Вл. А. Семенова посвящены новым материалам памятников эпохи энеолита—раннего средневековья Украины, Северного Кавказа и Закавказья, Тувы и Таджикистана. В статье А. А. Казарницкого освещены проблемы формирования степного и лесостепного населения эпохи бронзы Восточной Европы. В статьях А. В. Курбатова, М. И. Васильева и А. Е. Мусина отражены различные аспекты развития технологии и торговых отношений Древней Руси. Работа Г. П. Визгалова и О. В. Кардаша представляет собой опыт этнической идентификации населения сибирских городов XVIII в. Наконец, В. И. Кильдюшевский и В. Я. Стеганцева публикуют новые данные о системах водоотведения Санкт-Петербурга XVIII—XIX вв. В разделе «Хроника» приводится информация о деятельности научных подразделений ИИМК РАН в 2006—2010 гг., а также о расширенных заседаниях Ученого совета и Отделов, посвященных крупным ученым.

Издание адресовано археологам, культурологам, историкам, музеоведам, студентам исторических факультетов вузов.

THE 7th issue 6 of the «Transactions of the Institute for the History of Material Culture of the Russian Academy of Sciences» opens with a paper by L. B. Vishnyatsky and V. V. Pitulko, who explore the question of the northern limit of the Neanderthal area in Europe. Most of the works included in the section of «Research papers» acquaint the reader with the results of recent field and analytical research. The paper by E. L. Lychagina and G. N. Poplevko presents the results of the complex analysis of stone inventory from the Neolithic site of Chashkinskoe Ozero IV in the north of Urals. The works by N. Museibli, A. D. Rezepkin, A. M. Bianki, F. A. Razzokov, N. N. Skakun with coauthors, and V. A. Semenov are devoted to newly obtained materials spanning the period from the Eneolithic to the Early Medieval time and coming from Ukraine, Northern Caucasus, Trans-Caucasus, Tuva and Tajikistan. A. A. Kazarnitsky's paper deals with the problem of formation of the steppe and forest-steppe populations of East Europe in the Bronze Age. The articles by A. V. Kurbatov, M. I. Vasiliev, and A. E. Musin reflect various aspects of industrial and trade developments in Old Russia. G. P. Vizgalov's and O. V. Kardash's work is devoted to ethnic identification of the XVIIIth century urban population of Siberia. Finally, V. I. Kildyushevsky and V. Ya. Stegantseva publish new data about the water discharge systems of St. Petersburg in the XVIII—XIX centuries. The section of «Chronicles» contains information about the activity of different departments and laboratories of the IHMC RAS in 2006—2010, as well as recent sessions and meetings dedicated to special events and jubilees.

The volume is intended for archaeologists, culturologists, historians, museum workers, and students of historical faculties.

ISBN 978-5-86007-714-0

© Институт истории материальной культуры РАН, 2012
© Издательство «ДМИТРИЙ БУЛАНИН», 2012

СОДЕРЖАНИЕ

СТАТЬИ

<i>Л. Б. Вишняцкий, В. В. Питулько.</i> Сусилуола, Бызовая и вопрос о северной границе неандертальского ареала в Европе	7
<i>Е. Л. Лычагина, Г. Н. Поплевко.</i> Комплексный анализ каменного инвентаря неолитической стоянки Чашкинское Озеро IV	16
<i>Н. Мусеибли.</i> Лейлатепинская культура эпохи энеолита между Передней Азией и Северным Кавказом	31
<i>А. Д. Резепкин.</i> Жилища эпохи ранней бронзы поселения Новосвободненское	39
<i>А. М. Бианки.</i> Декор двух дольменов Солоницкого хребта и проблема его интерпретации	46
<i>Ф. А. Раззоков.</i> Новые исследования поселения Саразм в Таджикистане	56
<i>Н. Н. Скакун, Е. В. Цвек, С. А. Гусев, Б. И. Матева, В. В. Терёхина.</i> Исследования последних лет на трипольском поселении Бодаки	66
<i>А. А. Казарницкий.</i> Новые краниологические материалы из Липецкого кургана № 2 (к вопросу о формировании степного и лесостепного населения Восточной Европы в эпохи средней и поздней бронзы)	74
<i>Вл. А. Семенов.</i> Новые находки конского снаряжения алды-бельской культуры в Туве	88
<i>Б. И. Маршак, В. И. Распопова.</i> Два терракотовых образка из Пенджикента	95
<i>А. В. Курбатов.</i> Древнерусская животноводческая практика и проблема сбора кожевенного сырья	103
<i>М. И. Васильев.</i> История развития русских саней (технологический аспект)	116
<i>А. Е. Мусин.</i> Европейская геральдика в материалах раскопок средневекового Новгорода: к истории связей Новгорода и Ганзы	132
<i>Г. П. Визгалов, О. В. Кардаш.</i> Опыт этнической идентификации населения сибирских городов XVIII в. (по материалам археологических исследований города Березова 2008 г.)	148
<i>В. И. Кильдюшевский, В. Я. Стеганцева.</i> Системы водоотведения начала XVIII—XIX в. во дворах Главного штаба в Санкт-Петербурге (исследования 2009—2011 гг.)	166

ХРОНИКА

<i>С. А. Васильев.</i> Основные результаты работы Отдела палеолита ИИМК РАН в 2006—2010 гг.	174
<i>В. Е. Шелинский, Т. А. Шаровская.</i> Деятельность Экспериментально-трассологической лаборатории ИИМК РАН (2006—2010 гг.)	180
<i>В. А. Алёкин, Ю. Г. Кутимов.</i> Отдел археологии Центральной Азии и Кавказа ИИМК РАН в 2006—2010 гг.	187
<i>Ю. А. Виноградов, С. В. Кашаев.</i> Отдел истории античной культуры (2006—2010 гг.)	194
<i>А. Н. Курпичников, А. А. Пескова.</i> Работа Отдела славяно-финской археологии ИИМК РАН в 2006—2010 гг.	200
<i>А. Н. Егорьков.</i> Лаборатория археологической технологии в 2006—2010 гг.	207
<i>Г. В. Длужневская.</i> Научный архив Института истории материальной культуры РАН в 2006—2010 гг.	213
<i>С. А. Васильев.</i> Присуждение степени почетного доктора ИИМК РАН профессору А. де Люмлею	217
<i>Ю. А. Виноградов, С. В. Кашаев.</i> Расширенное заседание Отдела истории античной культуры, посвященное 60-летию И. Ю. Шауба	220
<i>Ю. А. Виноградов, С. В. Кашаев.</i> Расширенное заседание Ученого совета и Отдела истории античной культуры ИИМК РАН, посвященное памяти И. Б. Брашинского и И. Г. Шургая	222

IN MEMORIA

Памяти Геннадия Павловича Григорьева (26.01.1937—27.01.2012)	225
<i>А. А. Пескова.</i> К истории научных исследований Ф. Д. Гуревич	229
<i>Е. В. Ревуненкова, Н. В. Ревуненкова.</i> Фрида Давыдовна Гуревич (01.01.1912—02.09.1988)	233
Список сокращений	245
Правила оформления рукописей для публикации в «Записках ИИМК РАН»	247

CONTENTS

RESEARCH PAPERS

<i>L. B. Vishnyatsky, V. V. Pitulko.</i> Susiluola, Byzovaya, and the question of the northern limit of the Neanderthal area	7
<i>E. L. Lychagina, G. N. Poplevko.</i> Complex analysis of stone inventory from the Chashkinskoe Ozero IV site	16
<i>N. Museibli.</i> Leyla-Tepe culture of the Eneolithic period between the Near East and Northern Caucasus	31
<i>A. D. Rejepkin.</i> Early Bronze Age dwellings from the settlement of Novosvobodnenskoe	39
<i>A. M. Bianki.</i> Dŭcor of two dolmens from the Solonetsky ridge area and the problem of its interpretation	46
<i>F. A. Razzokov.</i> New works at the Sarazm settlement, Tajikistan	56
<i>N. N. Skakun, E. V. Tsvet, S. A. Gusev, B. I. Mateeva, V. V. Terekhina.</i> Latest field works at the Trypolian settlement of Bodaki	66
<i>A. A. Kazarnitsky.</i> New craniological materials from Lipetsk barrow No. 2 (to the question of the formation of the steppe and forest-steppe populations of East Europe during the Middle and the Late Bronze Age)	74
<i>V. A. Semenov.</i> New finds of the Aldy-Belskaya culture harness in Tuva	88
<i>B. I. Marshak, V. I. Raspopova.</i> Two terracotta holy pictures from Pendzhikent	95
<i>A. V. Kurbatov.</i> Old Russian animal husbandry and the problem of collecting raw hides	103
<i>M. I. Vasiliev.</i> Technological history of the Russian sledge	116
<i>A. E. Musin.</i> European heraldry in the archaeological materials from medieval Novgorod: to the history of connections between Novgorod and Hanza	132
<i>G. P. Vizgalov, O. V. Kardash.</i> Ethnic identification of the XVIII century urban population in Siberia: a trial (with special reference to 2008 excavations at the town of Berezov) ..	148
<i>V. I. Kildyushevsky, V. Ya. Stegantseva.</i> Water discharge systems of the XVIII–XIX centuries in the courtyards of the General Headquarters of Russia .	166

CHRONICLE

<i>S. A. Vasiliev.</i> Department of Paleolithic Archaeology of IHMC RAS in 2006–2010	174
<i>V. E. Shchelinsky, T. V. Sharovskaya.</i> Activity of the Experimental-Traceological Laboratory of IHMC RAS from 2006 through 2010	180
<i>V. A. Alekshin, Yu. G. Kutimov.</i> Department of Archaeology of Central Asia and Caucasus of IHMC RAS in 2006–2010	187
<i>Yu. A. Vinogradov, S. V. Kashaev.</i> Department of the History of Classical Culture of IHMC RAS in 2006–2010	194
<i>A. N. Kirpichnikov, A. A. Peskova.</i> Department of Slavonic and Finnish archaeology of IHMC RAS in 2006–2010	200
<i>A. N. Egor'kov.</i> Laboratory of Archaeological technology of IHMC RAS in 2006–2010	207
<i>G. V. Dluzhnevskaya.</i> Academic Archive of IHMC RAS in 2006–2010	213
<i>S. A. Vasiliev.</i> Conferral of the degree of Doctor Honoris Causa upon Professor H. de Lumley	217
<i>Yu. A. Vinogradov, S. V. Kashaev.</i> Extended session of the Department of the History of Classical Culture of IHMC RAS dedicated to the 60 th jubilee of I. Yu. Schaub	220
<i>Yu. A. Vinogradov, S. V. Kashaev.</i> Extended session of the Department of the History of Classical Culture of IHMC RAS dedicated to the memory of I. B. Brashinsky and I. G. Shurgaya	222

IN MEMORIA

In memory of Gennady Pavlovich Grigoriev (26.01.1937–27.01.2012)	225
<i>A. A. Peskova.</i> To the history of F. D. Gurevich's scholarly studies	229
<i>E. V. Revunenkov, N. V. Revunenkov.</i> Frida Davydovna Gurevich (01.01.1912–02.09.1988)	233
List of abbreviations	245
Instructions to contributors	247

ЕВРОПЕЙСКАЯ ГЕРАЛЬДИКА В МАТЕРИАЛАХ РАСКОПОК СРЕДНЕВЕКОВОГО НОВГОРОДА: К ИСТОРИИ СВЯЗЕЙ НОВГОРОДА И ГАНЗЫ¹

А. Е. МУСИН

Торговые и политические контакты Новгорода с Западной Европой явились значимым фактором культурного и общественного развития этого средневекового города. В археологических материалах такие связи отразились в находках предметов западноевропейского происхождения, традиционно определяемых в историографии как «импорты». Исследователи выделяют две категории подобных находок: массово ввозимые товары, представленные сырьем и готовыми изделиями, и предметы индивидуальной работы. Появление подобных вещей на новгородских усадьбах обычно связывается с проживанием здесь выходцев из Европы, представителей новгородской аристократии или же ремесленников и торговцев, поддерживавших контакты с ганзейскими купцами (Рыбина 1994: 87–89; 2001: 226, 260–261). В последнее время нам удалось выявить в новгородской археологической коллекции прошлых лет новые категории предметов западноевропейского происхождения. В настоящей статье речь пойдет преимущественно о щитовидных накладках с геральдическими фигурами, украшавших несохранившиеся предметы конца XIII–середины XIV в. и имеющих прямые аналогии в европейских древностях.

Первая подобная накладка была найдена в 1981 г. на Троицком-VI раскопе на территории усадьбы «Е» в слоях 1290–1310-х гг. Она представляет собой щит с тремя левыми перевязями, обремененными округлыми фигурами (рис. 1, 1). Накладка изготовлена в технике литья, чеканки и пайки на основе многокомпонентной латуни (табл. 1, 1).

Еще одна накладка обнаружена в 1988 г. на Троицком-IX раскопе на усадьбе «М» и может быть связана со срубом IX-46 8-го яруса Черницыной улицы (Янин и др. 1989: 27–48). Она датируется первой половиной XIV в. Накладка представляет собою щит в щите с зубчатой каймой (рис. 1, 2) и изготовлена из многокомпонентной латуни в технике литья, гравировки, лужения и пайки (табл. 1, 2).

Подобный предмет был обнаружен в 1995 г. на территории усадьбы «Г» Троицкого-XI раскопа в слоях 1340–1360 гг.² Фигура в виде полигона с лучами легко идентифицируется как геральдическая «крапива» и хорошо известна начиная с XIII в. (рис. 1, 3). Накладка отлита в двухстороннюю форму из сплава свинца с оловом и медью (табл. 1, 4). Способ крепления накладок к первоначальной

¹ Статья подготовлена в рамках проекта РФФИ № 10-06-00164а «Язычество и христианство древнерусского города в свете историко-археологических данных: комплексное источниковедение».

² Благодарю автора раскопок П. Г. Гайдукова (ИА РАН) за информацию, которая позволила уточнить контекст находки.

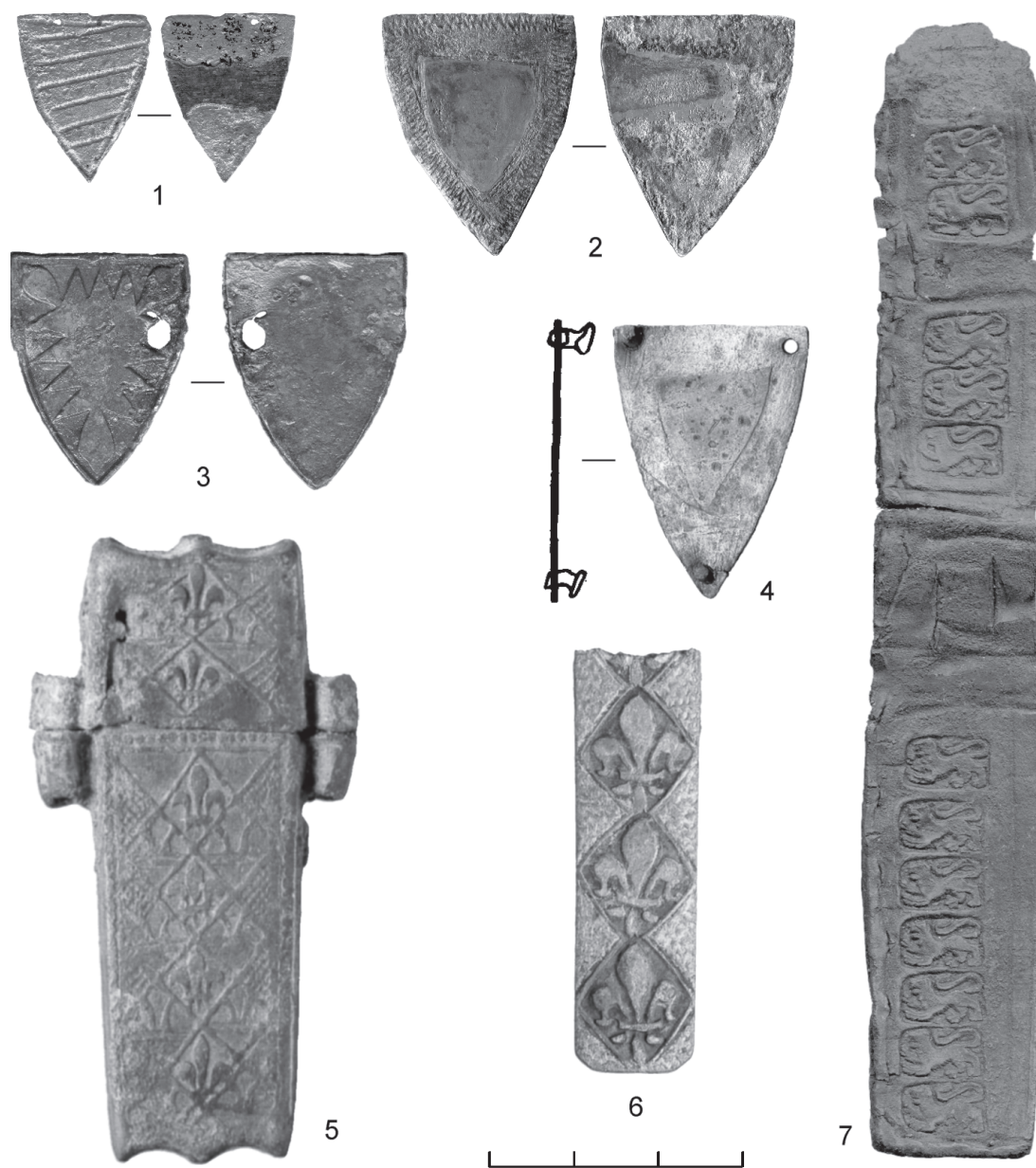


Рис. 1. Геральдические накладки и предметы с геральдическими фигурами из раскопок в Новгороде и на Рюриковом Городище, конец XIII–XIV в.: 1 — Н-81, Тр-VI, 9-432-№ 30, НГОМЗ, КП 31696/А 76-38; 2 — Н-88, Тр-IX, +3-918-№ 72, НГОМЗ, КП 37392/А 111-246; 3 — Н-95, Тр-XI, ярус 7, 1-1246-№ 2, НГОМЗ, КП 42581/А 174-435; 4 — НОАЭ-87, РГ-94, кв. 165, НГОМЗ, КП 41487/А 182-43 (вид сбоку по: Носов, Плохов 2005: табл. 11, 2); 5 — Н-73, Кировский (Славенский) раскоп, 24-37, НГОМЗ, КП 25060/А 19-27; 6 — Н-78, Дубошин раскоп, 20-35-№ 6, НГОМЗ, КП 28081/А 58-503; 7 — Н-58, Нер.-XXVI–XXVII, 6/п, НГОМЗ, КП 17654-5. Фотографии С. Е. Торопова

основе остается не ясным, поскольку имеющиеся на первом и третьем экземплярах отверстия могут быть связаны со вторичным использованием.

Следующую находку пришлось ждать почти 10 лет. В доярусных слоях Никитинского раскопа конца XIII—рубежа XIII—XIV вв. в 2004 г. были найдены сразу три щитовидные накладки из сплава олова со свинцом: с изображениями обращенного влево льва³ (рис. 2, 1), орла (рис. 2, 2) и уже известной нам «крапивы» (рис. 2, 3) (Дубровин 2010: 51, 125–127, 282, № 158 [1–2], № 192) (табл. 1, 6–8). Судя по одной из них,⁴ все они были изготовлены путем литья хорошего качества, но сохранили облой, не зачищенный во время обработки. Накладки крепились к основе с помощью отверстий по углам.

Еще одна подобная находка происходит с Рюрикова Городища. Она была обнаружена к югу от церкви Благовещения Богородицы в заполнении жилой постройки княжеской резиденции конца XIII—XIV в., датируемой периодом до 1342 г. Издатели определили ее как «треугольную накладку с тремя штырьками», изготовленную «из сплава на основе меди» (Носов, Плохов 2005: 41, 183, табл. 11, 2). Она имеет лишь контуры гербового поля (рис. 1, 4).

Новгородские усадьбы, на которых найдены щитовидные накладки, традиционно рассматриваются как места проживания городской элиты, что, впрочем, верно преимущественно для раннего периода их истории. Усадьба «Е», бывшая в 1120–1160-х гг. местом городского суда (Янин 2001: 9–14), позднее никак не претендует на исключительность. Берестяные грамоты и некоторые находки XIII–XV вв., например, фрагменты монашеского аналава (Н-81, Тр-VI, 6-466-№ 3, НГОМЗ, КП 33560/А 96-531), позволяют допустить, что здесь жили представители клира и церковной администрации (Янин, Зализняк 2000: 64–65, 67–69; Янин и др. 2004: 14–19). То же следует сказать и об усадьбе «Г», которая в конце XII в. могла быть связана с посадником Жирославом (Янин, Зализняк 1993: 34–35). В XIII–XIV вв. среди ее обитателей могли быть церковные чиновники (Янин, Зализняк 2000: 51–52, 58–60). Немногочисленные грамоты XIII–XIV вв. усадьбы «М» характеризуют ее обитателей как обычных домовладельцев, обремененных «весьма заурядными заботами» (Янин, Зализняк 1993: 71–72, 98–10). Археологические находки свидетельствуют о знакомстве жителей этого квартала с европейской культурой. На самих усадьбах найдены западноевропейские фибулы и фрагменты застежек (Н-89, Тр-IX, 2-885-№ 02, 1-856-№ 1; +1-858-№ 10, НГОМЗ, КП 37392/А 111-3, 4, 7), поливная керамика и шерстяные ткани, а на соседних дворах обнаружены фрагменты костяных рукоятей европейских ножей XIV в. (Рыбина 2001: 255, 257, рис. 21, 8, 10). Так, на усадьбе «К» найдена головка костяной женской фигурки (Н-88, Тр-IX, +2-

³ Удлиненная морда зверя не исключает, что это — геральдическая пантера, но в таком случае удлиненной была бы, скорее всего, и шея зверя. Нетрадиционный поворот льва «влево», а не «вправо», является, вероятно, осознанным действием мастера, что дополнительно подтверждает предположение о включении накладки в общую композицию с другими геральдическими фигурами.

⁴ Накладки с орлом и «крапивой» практически уничтожены реставрацией. Изображения на них известны благодаря полевым описям.

Таблица 1

**Химический состав металла (в %) предметов с геральдической символикой
из раскопок Новгорода***

Предмет, тип сплава, полевой и коллекционный номера	Cu	Sn	Pb	Zn	Ag	As	Sb
1. Накладка в форме щита с тремя левыми перевязями, обремененными округлыми фигурами; многокомпонентная латунь (Н-81, Тр-VI, 9-432-№ 30, НГОМЗ, КП 31696/А 76-38; рис. 1, 1)	78,45	1,01	2,19	17,82	0,08	0,18	0,29
2. Накладка в форме щита в щите с зубчатой каймой; многокомпонентная латунь (Н-88, Тр-IX, +3-918-№ 72, НГОМЗ, КП 37392/А 111-246; рис. 1, 2)	68,22	3,04	4,49	23,55	0,07	0,33	0,29
3. Накладка, «усеянная» лилиями; многокомпонентная латунь (Н-78, Дубошин раскоп, 20-35-№ 6, НГОМЗ, КП 28081/А 58-503; рис. 1, б)	75,19	1,7	5,36	16,45	0,14	1,16	1,7
4. Накладка с изображением «крапивы»; сплав свинца с оловом и медью (Н-95, Тр-XI, ярус 7, 1-1246-№ 2, НГОМЗ, КП 42581/А 174-435; рис. 1, 3)	1,11	48,13	50,76	—	—	—	—
5. Накладка в виде морды льва; сплав олова и меди (Н-04, Никитинский раскоп, отвал, № 242, НГОМЗ, А 224-510; рис. 2, 4)	42,33	57,67	—	—	—	—	—
6. Накладка в форме щита со львом; сплав олова со свинцом (Н-04, Никитинский раскоп, отвал, № 192, 27-137-№ 158 (2), НГОМЗ, А 224-531; рис. 2, 1)	—	60,61	39,39	—	—	—	—
7. Накладка в форме щита с орлом; сплав олова со свинцом (Н-04, Никитинский раскоп, 27-137-№ 158 (1) НГОМЗ, А 224-531; рис. 2, 2)	—	85,7	14,3	—	—	—	—
8. Накладка в форме щита с изображением «крапивы»; сплав олова со свинцом (Н-04, Никитинский раскоп, 27-137-№ 158 (2), НГОМЗ, А 224-533; рис. 2, 3)	—	97,56	2,44	—	—	—	—

* Исследование состава металла и технологии изготовления предметов выполнено к. и. н. Н. В. Ениосовой (кафедра археологии исторического факультета МГУ) и к. г.-м. н. Р. А. Митояном (кафедра геохимии геологического факультета МГУ).

963-№ 74, НГОМЗ, КП 37392/А 111-423), а у частокола, разграничивающего усадьбы «П» и «М», — обломок рукояти в форме головы грифона, держащего в клюве человеческую голову (Н-90, Тр-IX, 5-847-№ 75, НГОМЗ, КП 37583/А 120-1075) (Янин и др. 1989: 54, 81; 1991: 64, 69). Таким образом, предметы, украшенные геральдическими накладками, попали в руки к социально активным новгородцам, связанным с церковным управлением и торговлей, однако не составлявшим городской патрициат (Хорошев 1997: 424).

Геральдические накладки, обнаруженные в Плотницком конце, могли бытовать в более аристократичной среде. В соответствующих пластах Никтинского раскопа они оказались в результате перемещения культурного слоя с территории расположенного неподалеку на возвышенности поселка, возникновение которого предположительно связано с переселением в этот район города боярства Прусской улицы в середине—второй половине XIII в. (Дубровин 2010: 125—126). В XIV—XV вв. материалы усадеб хотя и демонстрируют возможность проживания здесь новгородских посадников (Там же: 118—120) и европейские связи (Там же: 127, 128, 129, 130, 131), но не исключают торгово-ремесленную и даже клерикальную принадлежность части своих обитателей (Там же: 120—124, 132). Похоже, что с определенного момента эти люди были весьма близки по своему статусу к уже известным нам жителям Людина конца.

Находка геральдических накладок в Плотницком конце особенно интересна. Их появление в Новгороде практически синхронно как началу активного использования гербов в европейской культуре, так и выпадению в культурный слой: и то и другое относится ко второй половине—концу XIII—началу XIV в. Единство стилистического оформления, как и единство их археологического контекста, не оставляет сомнения в том, что все три предмета изначально составляли единый комплекс. Судя по всему, они были лишь частью ансамбля. На территории раскопа в 26—29-х пластах найдено более 30 миниатюрных металлических накладок, которые, как позволяют судить европейские аналогии (Descatoire 2007: 12, 39 ff., 89, fig. 3, cat. no 58^{a-j}; Krabath et al. 2006: 52, Abb. 41), можно отнести к орнаментальной композиции, размещенной на одежде или предмете. Упомянем накладку в форме морды льва⁵ (рис. 2, 4) (табл. 1, 5), миниатюрную розетку (рис. 2, 6), крестовидную накладку (рис. 2, 16), накладки со стеклянными вставками (рис. 2, 17, 18, 22, 23, 28) и прочие украшения различных форм (Дубровин 2010: 125—127, 221, 279, 282, рис. 60, 1—3). К этому же комплексу относится и накладка сложной формы с геральдической лилией, символом, о котором речь пойдет ниже (рис. 2, 10). Несмотря на определенную концентрацию части находок в близлежащих квадратах, некоторые из них оказываются в удалении от основной массы, что связано со сложным процес-

⁵ Еще две бронзовые накладки и пряжка с изображением львиной морды в фондах Новгородского музея происходят с Рюрикова Городища (НОАЭ-1988, РГ-12, НГОМЗ, КП 41923/А185-55; РГ-1968, НГОМЗ, КП 18518/А 90-24; РГ-1972, НГОМЗ, КП 25402/А26-11). Эти случайные находки свидетельствуют о «европейской вуали» в культуре обитателей резиденции великокняжеских наместников. Пряжка с похожим изображением известна и в Западной Руси (Кенько 2006: 240, рис. 1, 4).

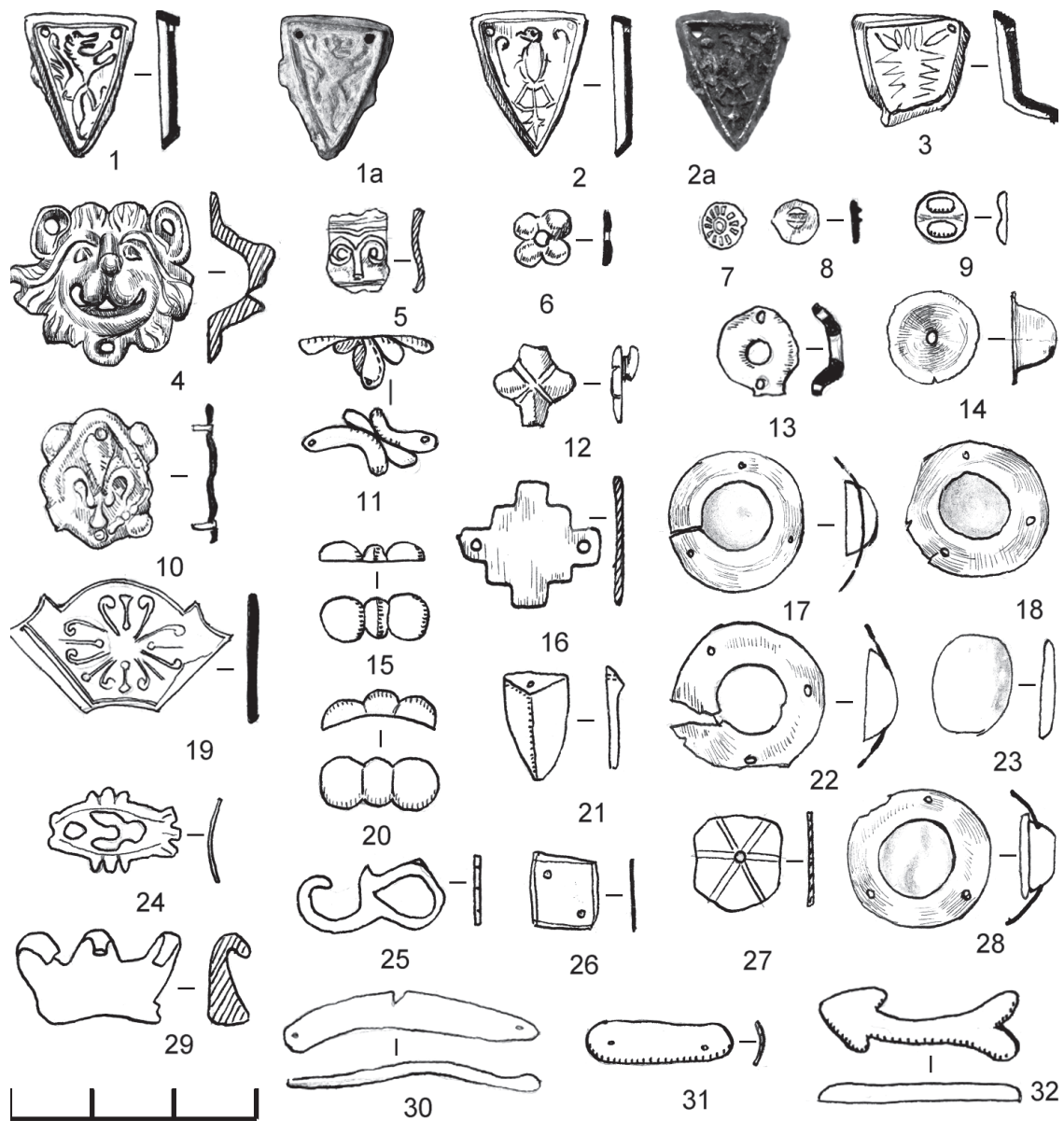


Рис. 2. Ансамбль накладок из раскопок в Плотницком конце Новгорода, конец XIII–рубеж XIII–XIV вв., Никитинский раскоп, 2004 г., НГОМЗ, А 224: 1 — отвал, № 192; 2 — 27-137-№ 158 (1); 3 — 27-137-№ 158 (2); 4 — отвал, № 242; 5 — 28-4-№ 6; 6 — отвал, № 211; 7, 8 — отвал, № 240; 9 — 29-72-№ 170; 10 — 28-104-№ 79; 11 — 28-108-№ 9; 12 — 28-88-№ 212; 13 — 28-38-№ 16; 14 — 28-82-№ 194; 15 — 28-89-№ 187; 16 — отвал, № 222; 17, 18 — 27-119-№ 251; 19 — материк, 23-№ 13; 20 — 28-51-№ 43; 21 — 28-100-№ 84; 22, 23 — 27-119-№ 252; 24 — 28-117-№ 127; 25 — 28-10-№ 25; 26 — 28-100-№ 98; 27 — 27-95-№ 255; 28 — отвал, № 213; 29 — 28-111-№ 162; 30 — отвал, № 251; 31 — 29-114-№ 37; 32 — 28-119-№ 133

сом формирования культурного слоя в этой зоне. Различия способа крепления бляшек к основе не исключают, на наш взгляд, их возможную принадлежность к единому ансамблю.

Социальная активность и внешние связи обитателей «усадеб с геральдическими накладками» позволяют уточнить культурную функцию этих предметов. Подобного рода накладки известны в Европе, однако, за редким исключением, они представлены изделиями из драгоценных металлов и происходят не из бытовых комплексов, а из кладов середины XIV в. К числу наиболее известных относятся сокровища из Эрфурта (Тюрингия, Германия), где найден серебряный щиток с раком красной эмали (вторая четверть XIV в., рис. 3, 1), Вайсенфельса (Саксония-Анхальт, Германия), где присутствует щиток с жемчужной каймой и идущим влево львом (XIV в.; рис. 3, 3), Кольмара (Эльзас, Франция), откуда происходит накладка с орлом (XIII—первая половина XIV в.; рис. 3, 2), Дюне (Далем, Готланд, Швеция, клад 1361 г.), где известно несколько серебряных накладок, в том числе и с орлом (конец XIII—середина XIV в.; рис. 3, 4), Дюкера (Бунгер, Готланд; клад длительного накопления XIV—начала XVI в., ныне в музее Готланда, Висби) и Притцвалка (Бранденбург, Германия, конец XIV в.), в состав которого входят щитки с различными геральдическими фигурами⁶ (Descatoire 2007: 12, 76, 89, figs. 3, cat. nos. 39, 58; Ugglas 1936: 21, pl. VII, 41–42; XXIII, 91–93; Krabath et al. 2006: 52 ff., Abb. 41). Ажурная оправа второй половины XIII в. для подобных щитков происходит из раскопок торговой площади Грейсвальда (Мекленбург-Верхняя Померания, Германия; Schäfer 2005: 349, Abb. 5).

Если самостоятельные геральдические щитки рассматриваются исследователями как ливрейные знаки, то подобные накладки из драгоценных металлов могли служить украшением парадной одежды, куда они нашивались или крепились с помощью фибул, как об этом свидетельствуют клады, скульптура и миниатюра (Nickel 1964: Taf. 67; Dunin-Wąsowicz 1988: 21–28, fig. 4). Подобные накладки могли украшать церемониальные мечи (Brandt, Eggebrecht 1993: no. II-28) и предметы быта, свидетельствовать о достоверности мер и весов. К последней категории предметов относится, в частности, кинжал в кожаных ножнах с гербовыми накладками, обремененными изображениями крапивы, льва и лилии, найденный при раскопках в Лунде (Швеция) в начале XX в. (рис. 3, 8) и представленный в экспозиции Музея культурной истории г. Лунда. Там же выставлен и средневековый эталон длины со щитовидными накладками, несущими на себе неопределимые гербы.

Сам смысл геральдики позволяет утверждать, что подобные щитки являлись частью аристократической западноевропейской культуры, были связаны изначально с функциями социальной репрезентации и удостоверения правовых полномочий и лишь после этого воспринимались как украшения. Их появление в Новгороде должно быть объяснено именно в этом контексте: они

⁶ Пользуюсь случаем поблагодарить Н. В. Ениосову (МГУ) за информацию о публикации этого клада.

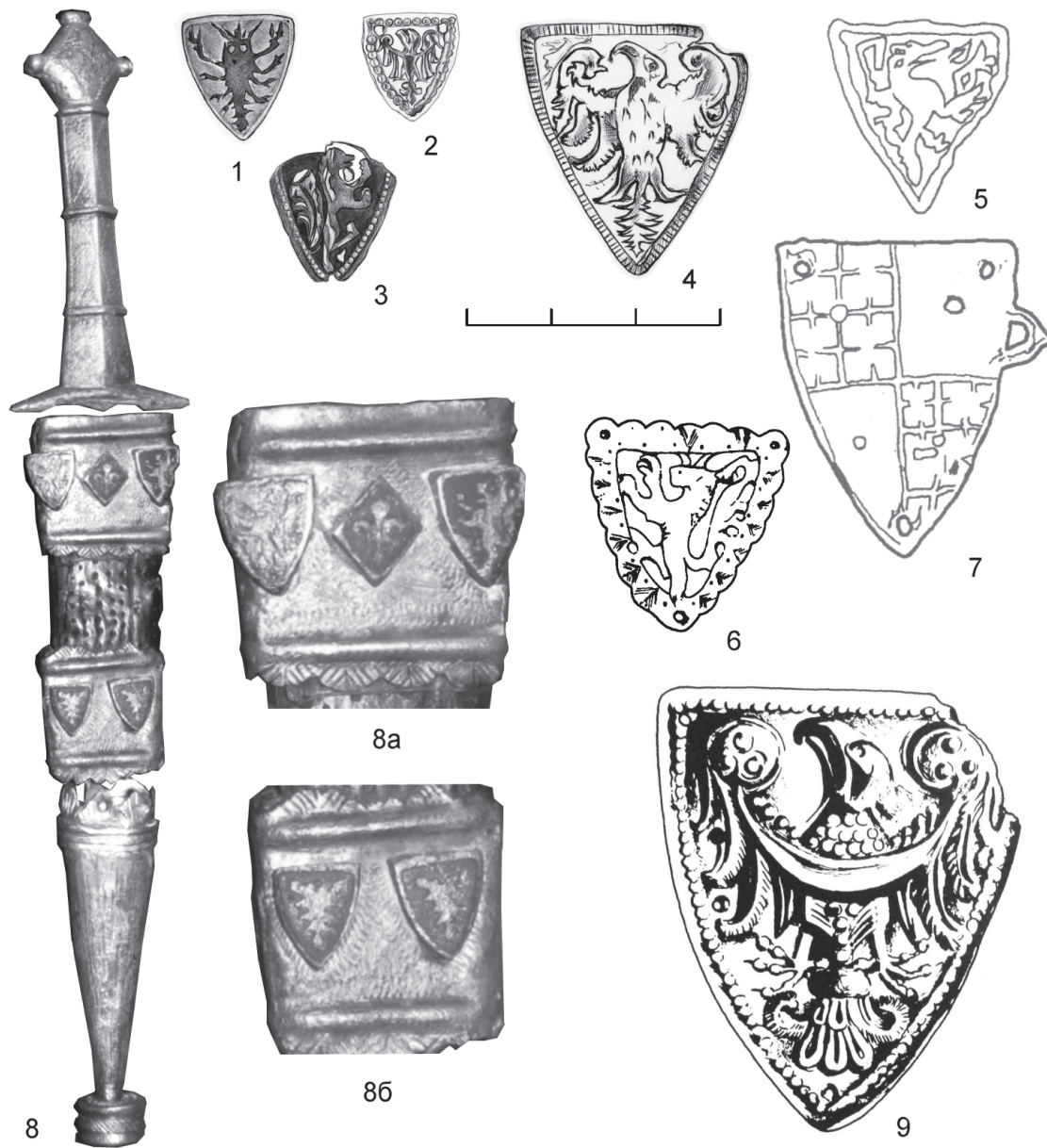


Рис. 3. Геральдические наклейки и предметы с геральдическими щитами, Европа, конец XIII–XIV в.: 1 — Эрфурт; 2 — Кольмар; 3 — Вайсенфельс; 4 — Дюне; 5 — Вроцлав; 6 — Бишник; 7 — Вроцлав; 8 — Лунд; 9 — Ополе (1–4 — прорисовка А. Ю. Ложкиной по Descatoire 2007: fig. 3, cat. 39, cat. 58^e; Ugglas 1936: XXIII, 92; 5, 7 — по Bresch, Вицько 2001: рус. 24, *d, f*; 7 — Kulturhistoriska Museet, Lund, Sverige, no. 20348: XII D; 6, 9 — по Wachowski 2001: Abb. 10a, 11d).

попадали сюда вместе с делегатами конкретных семейств или корпораций, заинтересованных в развитии отношений с Русью, маркируя их парадную одежду, предметы быта или дипломатические подарки. Это предположение способно уточнить наши представления о западных контактах Новгорода в эпоху сложения Ганзейского союза в том случае, если мы сумеем идентифицировать обнаруженные здесь гербы.

Щит рубежа XIII–XIV вв. с тремя перевязями и округлыми фигурами лишь вызывает некоторые ассоциации с геральдикой Фрисландии более позднего времени. Однако детально проработанная «крапива» с большой степенью вероятности является гербом семейства Шауэнбург (Schauenburger, Schaumburger), представители которого до середины XV в. были графами северогерманского графства Гольштейн (Wissenbach 1877; Stephan 1953). Находка этого герба в слоях середины XIV в. представляется закономерной. В условиях постоянного соперничества Шауэнбургов и Ганзы, на фоне усилившейся консолидации торговых немецких городов в 1350–1360-е гг., появление голштинских эмиссаров в Новгороде весьма вероятно.

Естественно, в геральдике не всегда возможны однозначные толкования. «Крапива» как геральдический символ впервые зафиксирована в Дании в эпоху короля Авеля (1218–1252), женатого на Матильде Шауэнбургской (1225–1287). Позднее этот элемент появился в гербах многих голштинских городов. В 1375–1386 гг., когда Шауэнбурги получили контроль над Шлезвигом, идущий влево леопард занял свое место рядом с «крапивой» в гербе правителей объединенных Шлезвига и Гольштейна. Однако, как свидетельствуют находки Никитинского раскопа, близкое сочетание фигур допускалось уже на рубеже XIII–XIV вв. Присутствие в этом «геральдическом ансамбле» лилии, как, кстати, и на кинжале из Лунда, как будто бы допускает, что эти щитовидные накладки были лишь элементами декора, лишенными конкретно-правового содержания.

Подобные предположения уже высказывались исследователями. Так, керамические плитки конца XIII в. с изображением «крапивы» использовались в убранстве замка Ледесэ, предшественнике Гетеборга, пусть и во время датского господства (Ekre et al. 1994: 20, fig. 31); в Лондоне известны бронзовые накладки начала XV в. с этими геральдическими фигурами (Egan 2008: 47, fig. 3D). Примеры можно умножить: на изготовленных в Лиможе в конце XIII–начале XIV в. подсвечниках из собрания Эрмитажа изображены гербы рода Плантагенетов и Кастильско-Леонского королевства, однако поскольку убедительная идентификации заказчика так и не была предложена, то появилось мнение, что в данном случае предметы украшены устоявшимся сочетанием гербов, которое, в силу своей декоративности, стало одним из популярных (Некрасова 2009: 146). В том случае, если гербы передаются условно, подобную декоративность нельзя категорически исключить, прежде всего, для ансамбля Никитинского раскопа. Однако было бы неправильным забывать о репрезентативной функции геральдических фигур, которые, пусть и косвенно, могли «апеллировать» к достоинству своих законных владельцев.

Нельзя оставить без внимания и тот факт, что появление геральдических накладок в Новгороде является не изолированным явлением, но вписывается в широкий контекст взаимодействия европейской культуры со своей периферией на рубеже XIII–XIV вв. Появление предметов с геральдическими накладками отмечено на территории силезских княжеств (ныне — Шленск, Польша). Две свинцовые наклейки с львом, идущим влево, и расчлененным щитом с иерусалимскими крестами в первой и последней четвертях были обнаружены при исследовании Судебной площади середины XIII—середины XIV в. во Вроцлаве (Bresch, Buśko 2001: 128, 129, рис. 24d, 24f, 26, 27) (рис. 3, 5, 7). Клад из Ополя включал в себя элементы церемониальной цепи с подвеской в виде геральдического щитка с орлом (Masner 1904: 72–83, Taf. I, Fig. 12) (рис. 3, 9), еще одна щитообразная наклейка с идущим вправо львом была найдена в пещере Бишник на укреплении Стшегова (между Ченстоховой и Вольбромом) в пограничье Силезии и Малопольши (Wachowski 2001: 96, Abb. 11d) (рис. 3, 6). Появление этих предметов на границах германского и славянского миров в схожем археологическом контексте может объясняться требованиями дополнительной репрезентации средневековой личности в пограничных условиях. В этом случае замена драгоценных металлов на менее ценные сплавы должна быть связана с социально-политическим статусом лиц, лишь представлявших интересы владельцев гербов. Дополнительно отметим, что подобные наклейки, изготовленные из латуни около 1300 г., известны в качестве жертвенных приношений на саамских святилищах, например, в озере Мерттескет в Шведской Лапландии и в Гренландии на схожих по характеру памятниках середины XIII—начала XIV в. (Zachrisson 1984: 41, fig. 27, № 168a, 168b, 169, 170b).

Перечень пунктов, расположенных в зоне контактов и конфронтации центрально- и восточноевропейского миров, можно продолжить. В сходной ситуации находился летописный Изяславль на Подолии, где найдена щитообразная наклейка с орлом, обремененным щитом со львом, идущим вправо, в котором опознается герб Ричарда Корнуэльльского († 1272); в Болгарии XIII–XIV вв. геральдические наклейки известны в Тырново и Варне (Медведев, Пескова 2008: 305–318, рис. 1, 1).

В Крыму и причерноморских степях появление геральдики сопровождалось выдачей поясов европейского облика местной служилой знати, декор которых был отчасти ориентирован на местный менталитет (Крамаровский 2012: 93–104). Однако используемые мастерами геральдические символы, в частности, серебряные наклейки с гербовыми щитами, рассеченными тремя вертикальными утопленными полосами, изготовленные в Кафе в конце XIV—начале XV в. (Там же: 304–320, рис. 70), должны были вызывать конкретные и актуальные ассоциации. В этом случае источником композиции являлся скорее герб рода Негроне, имевшего коммерческие интересы в Крыму (Яровая 2010: 102–103, 174, рис. 80), чем воспоминания о далекой родине. Эти параллели способны дополнительно укрепить наше убеждение в конкретном содержании геральдических накладок из Новгорода.

Распространение европейских поясов в Юго-Восточной Европе было лишь одной из форм проникновения рыцарской культуры в соседние земли. На Северо-Востоке, как можно судить по данным археологии, модными были ножи с резными костяными рукоятями. Эти предметы относятся к двум основным типам: многофигурные прорезные композиции и резные статуарные рукояти. Первые обычно уникальны. Это найденные в Новгороде пластина со сценой «Штурм замка любви» рубежа XIII–XIV вв. (Н-62, Нер-XXXIII, усадьба Д, 17-2175-№ 15, НГОМЗ, КП 193000/А 2-1; Даркевич 1966: 48–49, 125, № 92, табл. 25, 4), уже упоминавшийся фрагмент ручки ножа в форме головы грифона (Рыбина 2001: 255, 257, 260, рис. 21, 8), а также рукоять из слоновой кости конца XIII–первой половины XIV в., увенчанная резным изображением льва из укрепления Орлув под Лодзью (Польша) (Marciniak-Kajzer 2011: 237, 395–396, Foto 7). Большинство этих предметов были, скорее всего, изготовлены во Франции и даже связаны с парижскими мастерскими.

Второй тип отличается разнообразием — эти предметы интерпретируются то как рукояти стилетов, что подтверждается находками с сохранившимися клинками, то как навершия гравуров; исследователи выделяют не менее 7 вариантов изображений: «дама с собачкой», человек с соколом, человек с книгой, парные мужская и женская фигуры, фигуры одиночные и т. д. К середине 1970-х гг. было известно 24 экз. из Франции, Англии, Дании, Швеции, Германии, Польши и Латвии, однако только два из них имели археологическую дату (Bencard 1975: 36–61). К этому списку можно добавить музейные предметы из Эрмитажа (ГЭ: Ф 228; Darcel 1874: 98, № 247; Крыжановская 1986: 34. № 20 [247]), Лувра (Louvre: OA 7281, OA 11113) и Галереи Курто, Лондон (The Courtauld Gallery: O.1966.GP.27), а также оставшиеся неизвестными автору сводки экземпляры из Ростова и, возможно, Минска (Даркевич 1966: 27, 29, 125, 127, № 44, 47, табл. 25, 11; 26, 6). В последнее время количество находок и их география существенно расширились: рукояти были найдены в Малом дворце Авиньона (Франция, 1365–1370 гг.) (Thiriot 1989: 71–73, 89, fig. 67a, 67b), в городах Росток, Доббертин, Грейсвальд и Анклам (Германия) (Burrows et al. 2002: 208–221; Schäfer 2005: 347, Abb. 1, 2; Enzenberger 2007: 143, Abb. 51, 11, no. 274), Висбю (Готланд) (Westholm 2008: 657, fig. 8), Тарту (Эстония) (Metsallik 1995: 31, tabl. 15, 3), новые находки сделаны в Щецине, Эльблонге, Торуне, Пултуске, Бардо, Бендзине, введены в научный оборот находки из Кракова (Польша), хранящиеся в собрании Музея князей Чарторыйских (Kowalczyk-Neuman 2010: 241–282); уже упоминалось, что в 1988 г. фрагмент подобной рукояти был найден и в Новгороде (Рыбина 1993: 157–159, рис. 2, 2).

Распространение в Восточной Европе ножей с костяными рукоятями, традиция которых зарождается во Франции, позволяет коснуться вопроса о происхождении геральдических лилий на двух предметах XIV–XV вв. из раскопок в Новгороде. Речь идет о «билоновом» игольнике с Кировского (Славенского) раскопа и о накладке, найденной на Дубошином раскопе (табл. 1, 3) (Колчин, Рыбина 1982: 235, рис. 48; Рыбина 2001: 255, рис. 21, 5) (рис. 1, 5, 6). Цветок лилии как геральдический элемент, тесно связанный с французской короной,

появляется в официальной символике уже в XII в., а в начале XIII в. в гербе будущего Людовика VIII формируется усеянное лилиями поле. В результате пожалований и своеобразной «геральдической моды» многочисленные лилии возникают и в других гербах, а в быту превращаются в распространенный орнаментальный мотив. Новгородские находки, несомненно, относятся к последней категории. Такая «профанация» королевского герба, наряду с событиями Столетней войны, могла быть одной из причин, побудивших в 1375 г. королевскую ветвь сократить количество «своих» лилий до трех. Одновременно лилия активно проникает в геральдику Центральной Европы, появляясь в официальных символах Готланда и ганзейских городов. В целом же, дабы верно оценить геральдические лилии в средневековой культуре, необходимо учитывать, что этот цветок, как знак чистоты, был устойчивым богородичным символом, и его появление на разнообразных предметах могло быть проявлением нового религиозного благочестия XIV в.

Связаны ли «новгородские» лилии с Францией, и в какой мере костяные рукояти способны прояснить это вопрос? Обычно исследователи полагают, что если модель этих рукоятей родилась в парижских мастерских (Sears 1997: 19–38), то очень скоро их начали воспроизводить по всей Европе. Находка женской головки от рукояти из Новгорода обычно рассматривалась как вырезанная в Северной Германии, однако в публикациях отмечалось, что ей присущи тщательность отделки и проработка деталей. На наш взгляд, это позволяет сблизить ее с изделиями французских мастерских. Сегодня наиболее близкие ей параллели представлены новыми находками из Авиньона и Щецина (Thiriot 1989: fig. 67b; Kowalczyk-Neuman 2010: Abb. 5). Поступление подобных предметов в Прибалтику происходило на фоне культурных контактов с Францией; так, в Таллине, в слоях конца XIII в., костяная рукоять была найдена вместе с паломническим знаком из Рокаматура (Лю, Франция) (Tarakanova, Saadre 1955: 27, fig. 10).

Эти наблюдения не означают, что такие контакты могли осуществляться напрямую. Так, товарные пломбы из средневекового французского города Турне с изображением лилии, найденные в Новгороде и на Рюриковом Городище, сопровождали ткани, бывшие предметом ганзейской торговли (Рыбина 1981б: 298–300). Однако такие находки, как рукоять со «Штурмом замка любви» парижской работы, предположительно французская же рукоять с женской фигуркой и, в особенности, происходящие с интересующего нас Дубошина раскопа турнуазская пломба и фрагмент синего поливного кувшина из Руана (Франция) (1250–1350 гг.; Н-78, Дубошин р-п, 28-23-№ 196, НГОМЗ, НВ 19 559/Пр. к А 58-684) (Gaimster 2006: 139), способны подсказать верное направление поиска. Об использовании подобного декора в быту средневековой Франции свидетельствует фрагмент кожаного пояса с металлическими накладками в форме лилий, происходящий из раскопок в парижском пригороде Сан-Дени (Meuer et al. 1983: 24). Вспомним, что именно северофранцузские города, сохранявшие во время Столетней войны лояльность французской короне, активно подчеркивали это, используя в своей культуре многочисленные лилии. Представ-

ляется, что исключать северофранцузское происхождение новгородских предметов, «усеянных» лилиями, было бы неправильно. Впрочем, поступление французских изделий в Новгород через Северную Германию представляется более вероятным. Добавим к сказанному, что в XIV в. множественные геральдические символы на предметах быта вообще становятся частью европейской моды, как об этом дополнительно свидетельствует кожаный ремешок с изображениями леопардового льва, идущего вправо,⁷ найденный на Неревском раскопе в Новгороде (рис. 1, 7). Эти геральдические львы вновь отсылают нас, как и накладка с «крапивой», к северогерманским землям, но на этот раз не к Гольштейну, а к Шлезвигу, также проявлявшему заинтересованность в восточной торговле.

Таким образом, выявление геральдических предметов в Новгороде, анализ их изображений и корреляция с прочими находками европейского происхождения позволили, как кажется, уточнить наши представления об особенностях отношений Новгорода и Европы, городской среде, в которой бытовали европейские вещи, источниках, путях и обстоятельствах появления этих предметов на Руси, а также прояснили некоторые частные вопросы европейской геральдики, связанные с хронологией сочетания различных фигур. Знакомство Новгорода с геральдической символикой не было локальным явлением, а оказалось вписано в контекст активного проникновения новых явлений европейской культуры второй половины XIII в. на территорию Восточной Европы. Как и в Средиземноморском регионе, отмеченном в это время противостоянием венецианских и генуэзских купцов, на Балтике геральдические предметы могли являться свидетельством обострения конкурентной борьбы за новые рынки сбыта и источники сырья между различными силами европейского общества.

В свое время исследователями было высказано пожелание персонифицировать обнаруженные в Новгороде европейские знаки собственности (Рыбина 1981а: 282–296; 2001: 242–252), отождествив их с конкретными ганзейскими купцами. Сегодня с определенной осторожностью можно говорить о новых археологических подробностях геральдического характера, конкретизирующих историю взаимоотношений Новгорода и Европы.

В заключение я хотел бы высказать слова признательности коллективу Новгородской археологической экспедиции и сотрудникам Новгородского музея за возможность на протяжении многих лет работать с уникальными материалами, а также М. Ю. Медведеву, специалисту по средневековой геральдике, за его дружескую помощь в работе над этой темой.

Даркевич 1966 — Даркевич В. П. Произведения западного художественного ремесла в Восточной Европе (XI–XIV вв.). М., 1966.

⁷ Я благодарю коллегу и научного сотрудника НГОМЗ С. Е. Торопова, обратившего мое внимание на этот и ряд других предметов из собрания музея.

- Дубровин 2010 — *Дубровин Г. Е.* Никитинский раскоп в Новгороде. М., 2010.
- Кенько 2006 — *Кенько П.* Археологические разведки в Докшицком и Лепельском районах Витебской области // *Гістарычна-археалагічны зборнік*. 2006. № 21. С. 239–240.
- Колчин, Рыбина 1982 — *Колчин Б. А., Рыбина Е. А.* Раскоп на улице Кирова // *Новгородский сборник: 50 лет раскопок Новгорода*. М., 1982. С. 178–238.
- Крамаровский 2012 — *Крамаровский М. Г.* Человек средневековой улицы: Золотая Орда, Византия, Италия. СПб., 2012.
- Крыжановская 1986 — *Крыжановская М. Я.* Западноевропейское прикладное искусство средних веков и эпохи Возрождения из коллекции А. П. Базилевского: Каталог выставки. Л., 1986.
- Медведев, Пескова 2008 — *Медведев М., Пескова А.* Геральдическая накладка из раскопок М. К. Каргера на городище у с. Городище близ Шепетовки (к вопросу о времени гибели поселения) // *Наукові записки з української історії*. Переяслав-Хмельницький, 2008. Вип. 20. С. 305–318.
- Некрасова 2009 — *Некрасова Е. Н.* Лазурь и золото Лиможа: Эмали XII–XIV вв.: Каталог выставки. СПб., 2009.
- Носов, Плохов 2005 — *Носов Е. Н., Плохов А. В.* Исследования центральной части Рюрикова Городища в 1984–1989 гг. // *Носов Е. Н., Горюнова В. М., Плохов А. В.* Городище под Новгородом и поселения Северного Приильмения: Новые материалы и исследования. СПб., 2005.
- Рыбина 1981а — *Рыбина Е. А.* Западноевропейская система знаков собственности // *ВИД*. 1981. Вып. 12. С. 282–296.
- Рыбина 1981б — *Рыбина Е. А.* Товарные пломбы Турне в Новгороде // *СА*. 1981. № 1. С. 298–300.
- Рыбина 1993 — *Рыбина Е. А.* К атрибуции некоторых археологических находок из Новгорода // *ННЗИА*. 1993. Вып. 7. С. 153–161.
- Рыбина 1994 — *Рыбина Е. А.* Западноевропейские находки XIII–XIV вв. из раскопок в Новгороде // *Новгородские археологические чтения* [1]. Новгород, 1994. С. 87–89.
- Рыбина 2001 — *Рыбина Е. А.* Торговля средневекового Новгорода: Историко-археологические очерки. Великий Новгород, 2001.
- Хорошев 1997 — *Хорошев А. С.* Новгородские усадьбы X–XV вв. // *Труды VI Международного конгресса славянской археологии*. М., 1997. Т. 2. С. 411–424.
- Янин 2001 — *Янин В. Л.* У истоков новгородской государственности. Великий Новгород, 2001.
- Янин, Зализняк 1993 — *Янин В. Л., Зализняк А. А.* Новгородские грамоты на бересте (из раскопок 1984–1989 гг.). М., 1993.
- Янин, Зализняк 2000 — *Янин В. Л., Зализняк А. А.* Новгородские грамоты на бересте (из раскопок 1990–1996 гг.). М., 2000.
- Янин и др. 1989 — *Янин В. Л. и др.* Отчет Новгородской археологической экспедиции за 1988 г. М., 1989 // *НОА ИА РАН*. Ф-1. Р-1. № 14048.
- Янин и др. 1991 — *Янин В. Л. и др.* Отчет Новгородской археологической экспедиции за 1990 г. М., 1991 // *НОА ИА РАН*. Ф-1. Р-1. № 15199.
- Янин и др. 2004 — *Янин В. Л., Зализняк А. А., Гиппиус А. А.* Новгородские грамоты на бересте (из раскопок 1997–2000 гг.). М., 2004.
- Яровая 2010 — *Яровая Е. А.* Геральдика генуэзского Крыма. СПб., 2010.
- Bencard 1975 — *Bencard M.* Om et middelalderligt knivskaft fra Ribe // *Festskrift til H. K. Kristensen på 80-års dagen 17. september 1975*. Varde, 1975. S. 36–61.
- Brandt, Eggebrecht 1993 — *Brandt M., Eggebrecht A.* (eds.). *Bernward von Hildesheim und das Zeitalter des Ottonen: Katalog der Ausstellung*. Hildesheim, 1993. Bd 1.
- Bresch, Buśko 2001 — *Bresch J., Buśko C.* Badania na placu sądowym (wykop nr IX) // *Buśko C.* (red.). *Rynek Wrocławski w świetle badań archeologicznych*. Wrocław, 2001. Cz. 1. S. 109–146.
- Burrows et al. 2002 — *Burrows J. et al.* Vier hochwertige Messergriffe aus Rostock, Dobbertin und Greifswald // *Archäologische Berichte aus Mecklenburg-Vorpommern*. 2002. Bd 9. S. 208–221.
- Darcel 1874 — *Darcel A.* *Collection Basilewsky: Catalogue raisonné précédé d'un essai sur les arts industriels du 1^{er} au 15^e siècle*. Texte et Planches. Paris, 1874.

Descatoire 2007 — Descatoire Ch. (dir.). Trésors de la peste noire: Erfurt et Colmar: exposition présentée du 25 avril au 3 septembre 2007 au Musée national du Moyen-Âge-Thermes et hôtel de Cluny. Paris, 2007.

Dunin-Wąsowicz 1988 — *Dunin-Wąsowicz T.* La Leggenda di santa Edvige: storia di un manoscritto del XIV secolo // Labuda G., Hensel W. (red.). Studia nad etnogenezą słowian i kulturą Europy wczesnośredniowiecznej: praca zbiorowa. Wrocław, 1988. T. 2. P. 21–28.

Egan 2008 — *Egan G.* Luxury Lifestyle in Medieval London, Archaeological Evidence c. 1200–1600 // Gläser M. (ed.). Lübecker Kolloquium zur Stadtarchäologie im Hanseraum VI: Luxus und Lifestyle. Lübeck, 2008. P. 43–62.

Ekre et al. 1994 — *Ekre R., Hylander C., Sundberg R.* Lödösefynd: ting från en medeltidsstad. Lödöse, 1994.

Enzenberger 2007 — *Enzenberger P.* Handwerk im mittelalterlichen Greifswald. Ein Beitrag zur Darstellung der Siedlungs- und Produktionsweise in einem spätmittelalterlichen Handwerkerviertel am Übergang vom 13. zum 14. Jahrhundert. Schwerin, 2007.

Gaimster 2006 — *Gaimster D. R.* Pottery imported from the West: reception and resistance // Orton Cl. (ed.). The pottery from medieval Novgorod and its region. London, 2006. P. 135–143.

Kowalczyk-Heyman 2010 — *Kowalczyk-Heyman E.* Antropomorf verzierte mittelalterliche Messergriffe in Polen // *Questiones Medii Aevi Novae*. 2010. Vol. 15. S. 241–282.

Krabath et al. 2006 — *Krabath S., Lambacher L., Kluge B., Rehberg R.* Der Pritzwalker Silberfund: Schmuck des späten Mittelalters. Pritzwalk; Berlin, 2006.

Marciniak-Kajzer 2011 — *Marciniak-Kajzer A.* Średniowieczny dwór rycerski w Polsce: wizerunek archeologiczny. Łódź, 2011.

Masner 1904 — *Masner K.* Ein Schmuckfund aus dem Mittelalter // *Schlesiens Vorzeit in Bild und Schrift. Neue Folge*. 1904. Bd 3, 3. S. 72–83.

Metsallik 1995 — *Metsallik R.* Tartu arheoloogilise uurimise // Tartu arheoloogias ja vanemast ehitusloost. 1995. Vol. 8. Lk. 15–35.

Meyer et al. 1983 — *Meyer O. et al.* Ville de Saint-Denis. Recherches archéologiques urbaines: Rapport 1982. Saint-Denis, 1983.

Nickel 1964 — *Nickel E.* Der «Alte Markt» in Magdeburg. Berlin, 1964.

Sears 1997 — *Sears E.* Ivory and Ivory Workers in Medieval Paris // *Barnet P.* (ed.). Images in ivory: precious objects of the Gothic Age. Princeton, 1997.

Schäfer 2005 — *Schäfer H.* Kleidung und Schmuck im Spiegel archäologischer Funde // Jöns H., Lüth F., Schäfer H. (eds.). Archäologie unter dem Straßenpflaster: 15 Jahre Stadtkernarchäologie in Mecklenburg-Vorpommern. Schwerin, 2005. P. 347–350.

Stephan 1953 — *Stephan W.* Die Historischen Wappen Schleswig-Holsteins und seiner Landschaften. Neumunster, 1953.

Tarakanova, Saadre 1955 — *Tarakanova S., Saadre O.* Tallinnas 1952.–1953. aastal toimunud arheoloogiliste kaevamiste tulemusi // Muistsed asulad ja linnused. Arheoloogiline kogumik. 1955. № 1. Lk. 11–45.

Thiriot 1989 — *Thiriot J.* Le palais Épiscopal d'Anglic Grimoard en 1365. Le dépôt du Petit Palais, Avignon // *Fixot M.* (dir.). L'Église et son environnement, Archéologie médiévale en Provence, catalogue d'exposition. Aix-en-Provence, 1989. P. 71–73, 89.

Ugglas 1936 — *Ugglas C., af.* Gotländska silverskatter från Valdemarstågets tid. Stockholm, 1936.

Wachowski 2001 — *Wachowski K.* Spätmittelalterliche Gürtel des Adels in Schlesien im Lichte archäologischer Quellen // *Zeitschrift für Archäologie des Mittelalters*. 2001. Bd 29. S. 87–112.

Westholm 2008 — *Westholm G.* Visby. Lifestyle and Luxury // Gläser M. (ed.). Lübecker Kolloquium zur Stadtarchäologie im Hanseraum VI: Luxus und Lifestyle. Lübeck, 2008. P. 651–666.

Wissenbach 1877 — *Wissenbach H., von.* Das Wappen der Grafen von Schauenburg und Holstein. Eine historisch-heraldische Studie. Schleswig, 1877.

Zachrisson 1984 — *Zachrisson I.* De samiska metalldepåerna år 1000–1350 i ljustet av fyndet från Mörträsket, Lappland. Umeå, 1984.

**EUROPEAN HERALDRY IN THE ARCHAEOLOGICAL
MATERIALS FROM MEDIEVAL NOVGOROD:
TO THE HISTORY OF CONNECTIONS BETWEEN NOVGOROD
AND HANZA**

A. E. Musin

The paper is devoted to the analysis of the objects of West European origin decorated with armorial bearings, found in the excavations of medieval Novgorod and dated to the late XIII and XIV centuries. The objects in question represent shield-like plates with images of “nettle”, lions and eagles, as well as objects of everyday use with lilies and lions. The analysis of these things in connection with the other finds of European origin contributes to clarifying our notions of the relations between Novgorod and Europe. The author puts forward a hypothesis about the trade competition between the Hanza Union and the Schauenburg count family from Holstein. In Novgorod the European things were mainly used by active middle class people, but not the patriciate. The acquaintance of Novgorod with the European heraldic symbols was not an isolated phenomenon; it took place against the background of growing penetration of new cultural elements from West to East Europe.