



HAL
open science

Ратский археологический комплекс в свете новых находок христианских древностей: каменная иконка святых Иоакима и Анны [Ratskij arheologičeskij kompleks v svete находок хristianskix drevnostej: kamennaja ikonka svjatyx Ioakima i Anny]

V V Eukov, D O Kabanov, Alexander Musin

► **To cite this version:**

V V Eukov, D O Kabanov, Alexander Musin. Ратский археологический комплекс в свете новых находок христианских древностей: каменная иконка святых Иоакима и Анны [Ratskij arheologičeskij kompleks v svete находок хristianskix drevnostej: kamennaja ikonka svjatyx Ioakima i Anny]. Ученые записки. Электронный научный журнал Курского государственного университета [Učenyje zapiski: revue électronique de l'Université d'Etat de Kursk], 2021, 1 (57), pp.1-41. <hal-03183628>

HAL Id: hal-03183628

<https://normandie-univ.hal.science/hal-03183628v1>

Submitted on 28 Mar 2021

HAL is a multi-disciplinary open access archive for the deposit and dissemination of scientific research documents, whether they are published or not. The documents may come from teaching and research institutions in France or abroad, or from public or private research centers.

L'archive ouverte pluridisciplinaire HAL, est destinée au dépôt et à la diffusion de documents scientifiques de niveau recherche, publiés ou non, émanant des établissements d'enseignement et de recherche français ou étrangers, des laboratoires publics ou privés.

УДК 902
УДК 27+7.033+7.04

**РАТСКИЙ АРХЕОЛОГИЧЕСКИЙ КОМПЛЕКС
В СВЕТЕ НОВЫХ НАХОДОК ХРИСТИАНСКИХ ДРЕВНОСТЕЙ:
КАМЕННАЯ ИКОНКА СВЯТЫХ ИОАКИМА И АННЫ**

© 2021 В. В. Енуков¹, Д. О. Кабанов², А. Е. Мусин³

¹*докт. ист. наук, директор НИИ археологии юго-востока Руси
e-mail: vyenukov@gmail.com*

²*мл. научн. сотрудник НИИ археологии юго-востока Руси
e-mail: kabanov.dmitriy@list.ru*

Курский государственный университет

³*докт. ист. наук, вед. научн. сотрудник
e-mail: aemusin64@gmail.com*

Институт истории материальной культуры РАН

В статье анализируется археологический контекст находки каменной иконки с изображением свв. Иоакима и Анны, обнаруженной в 2019 г. на селище 1 Ратского археологического комплекса. Археологическая датировка иконки подтверждает данные стилистики и палеографии. Дается предварительный петрографический анализ горной породы, из которого изготовлена иконка, как серпентинита. Анализируется развитие иконографии этих святых и их культа в Восточной Европе. Выдвигается гипотеза, согласно которой миниатюрная иконка могла подражать большому храмовому образу. Авторы характеризуют особенности религиозной жизни обитателей Ратского комплекса, подчеркиваются их тесные связи с художественной культурой средневекового Киева в начале XIII в.

Ключевые слова: Древняя Русь, Курское княжество, раскопки, каменная иконка, археологический контекст, иконография, стилистика, палеография, петрография, культ святых, социальные маркеры, христианские древности

**RATSKY ARCHAEOLOGICAL COMPLEX
IN LIGHT OF NEW FINDINGS OF CHRISTIAN ANTIQUITIES:
STONE ICON OF SAINTS JOACHIM AND ANNA**

© 2021 V. V. Enukov¹, D. O. Kabanov², A. E. Musin³

¹*Doctor of Historical Sciences,
Director of the Research Institute of Archeology of the South-East of Russia
e-mail: vyenukov@gmail.com*

²*Junior Researcher of the Research Institute of Archeology of the South-East of Russia
e-mail: kabanov.dmitriy@list.ru*

Kursk State University

³*Doctor of Historical Sciences, Leading Researcher
e-mail: aemusin64@gmail.com*

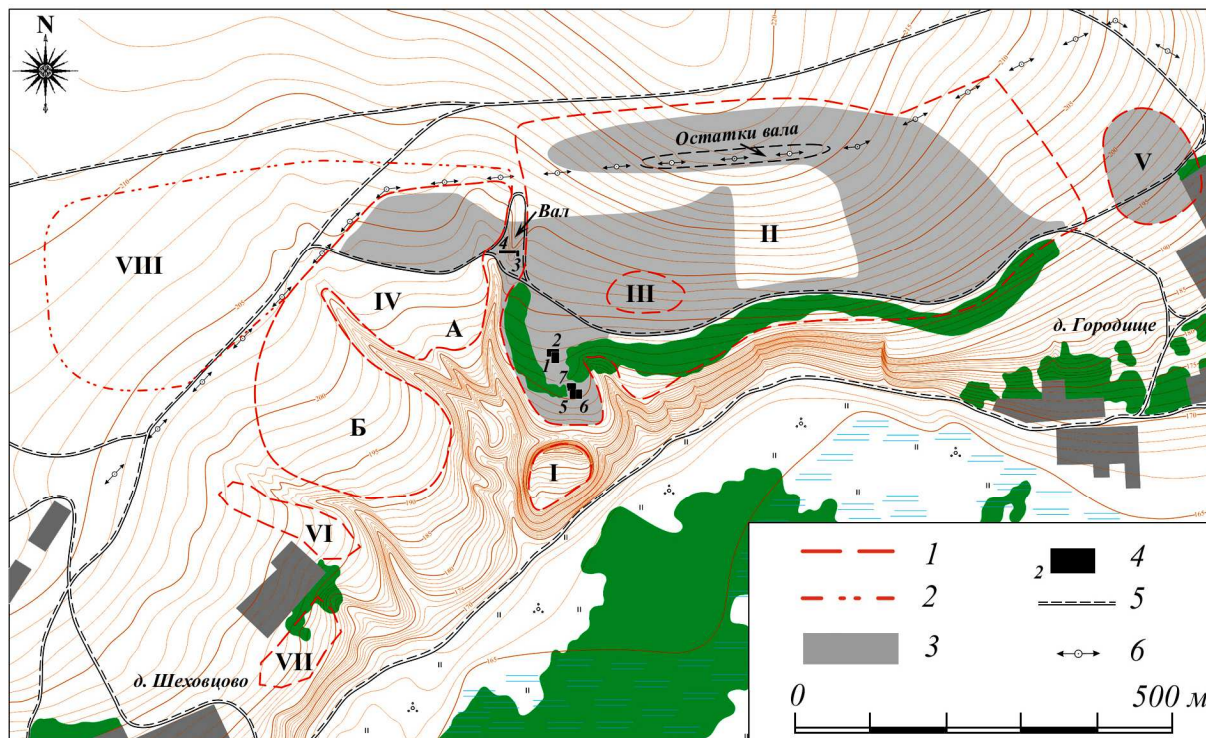
Institute of the History of Material Culture of the Russian Academy of Sciences

The article deals with the archaeological context of the find of a small stone small icon depicting Sts. Joachim and Anna. The object was discovered at the settlement 1 of the Ratsky archaeological complex in 2019. The archaeological dating of the icon confirms stylistics and paleography observations. The rock that was used as raw materials is preliminarily identified as serpentinite. The survey of the veneration and iconography of the saints in Eastern Europe is proposed. The authors advance a hypothesis that the small stone icon followed an example of a painted wooden icon of big size, characterize special features of the religious life of residents of the Ratsky complex, and emphasize their close ties with the art and culture of medieval Kiev in the beginning of the 13th century.

Keywords: Early Rus', Sejm River area, excavations, small stone icon, archaeological context, iconography, stylistic analysis, paleography, petrography, veneration of saints, social markers, personal objects of Christian devotion

Ратский комплекс расположен в 20 км к востоку от Курска, между деревнями Городище и Шеховцово Курского района Курской области. Он занимает высокую, до 30 м, террасу правого берега р. Рать (левый приток р. Сейм, Днепровский бассейн), которая в древности протекала у ее подножья, однако в прошлом столетии русло было искусственно спрямлено (илл. 1). Центральным топографическим элементом комплекса является небольшое (0,5 га) городище, с напольной стороны которого располагаются вал высотой до 4 м и ров. С севера к нему примыкает селище Городище-1 (22 га). Значительная его часть (не менее 15 га) имела укрепления, от которых сохранились только отдельные участки вала. В 2015 г. на его территории был обнаружен распаханный могильник с ингумациями. К западу от селища 1 начинается селище Городище-2 (9 га), разделенное оврагом практически на две равные по площади части А и Б. Восточнее, на окраине деревни, находится селище Городище-3 (2 га). К юго-западу от селища Городище-2Б, на отрогах, образованных оврагами, размещаются небольшие селища Шеховцово-2 (0,7 га) и Шеховцово-3 (0,6 га).

«Ратское» городище упоминается еще в конце XVI – начале XVII в. при описании маршрутов казачьих сторож [Беляев 1846: 70]. В 1650 г. в «земляном валу», судя по всему, на селище Городище-1, были обнаружены развалины, кирпич и дикий камень из которых по указу царя Алексея Михайловича были использованы при строительстве церкви Знамения Божьей Матери в Курске [Памятная книжка 1860: 47, 48; Зорин и соавт. 2000: 12]. В 1875 г. Д. Я. Самоквасов раскопал несколько курганов в несохранившемся до наших дней могильнике около д. Городище, а также собрал обильный подъемный материал [Самоквасов 1908: 212, 258]. В 1940–1980-е гг. памятник неоднократно посещали разные исследователи, однако первые стационарные изыскания, сосредоточенные на городище, были проведены только в 1990–1992 гг. Посемьской экспедицией Курского государственного университета [Енуков 1991; 1993]. В 2014–2019 г. работы были продолжены, при этом основное внимание было уделено ведущему по своим масштабам компоненту комплекса – селищу Городище-1. Особо следует выделить сезон 2015 г., когда часть комплекса, которая располагается к северу от грунтовой дороги, пересекавшей его с запада на восток, была распахана «под пар» и на одно лето оставлена незасеянной. Появилась возможность сбора подъемных материалов с фиксацией мест находок с помощью GPS, что сопровождалось разведочными исследованиями с использованием шурфов. Картографирование всех находок, имеющих культурно-хронологические определения, позволило проследить динамику развития комплекса и уточнить его границы. Предварительные итоги изысканий были опубликованы [Горбунов 2016]. В 2017 г. разведки были продолжены. Анализ накопленных материалов позволил существенно детализировать полученную ранее картину [Горбунов, Енуков 2021].



Илл. 1. Ратский археологический комплекс:

I – городище; II – селище Городище-1; III – могильник Городище; IV – селище Городище-2; V – селище Городище-3; VI – селище Шеховцово-2; VII – селище Шеховцово-3; VIII – хозяйственная зона.

Условные обозначения: 1 – границы культурного слоя; 2 – границы хозяйственной зоны; 3 – границы культурного слоя сер. XII – 1-й трети XIII в., установленные по результатам раскопок и сборов подъемных материалов; 4 – раскопки; 5 – грунтовые дороги; 6 – линия электропередач

В результате проведенных исследований историю освоения интересующего нас участка террасы Рати можно кратко представить следующем образом. Немногочисленные артефакты свидетельствуют о том, что поселение существовало здесь в эпоху бронзы, раннем железном веке и в начале I тысячелетия н. э. В IX в. здесь появились носители роменской культурой, обычно отождествляемые с северянами. Население проживало на городище с мощными фортификациями, тогда как на примыкающей к нему части селища 1 были открыты только хозяйственные сооружения. В это время селища Шеховцово 2 и 3 представляли собой ближайшую округу укрепленного поселка, который в конце X в. гибнет в пожаре, связанном с включением этой «племенной» территории в состав Руси. В XI столетии жизнь, не отличающаяся активностью, отмечается только на примыкающей к сожженному городищу части селища 1, хотя отдельные ее проявления присутствуют и на селище 2. В конце XI – 1-й половине XII в. сохраняется похожая картина, при этом фиксируются и признаки поступательного развития, что выражается, в первую очередь, в некотором увеличении площади поселения. В этот период на незастроенной части селища 1 появляется грунтовый могильник и вновь начинает использоваться площадка городища. Одновременно формируется и хозяйственная зона, территория которой, видимо, использовалась под пашню и огороды.

Следующий этап развития поселения с середины XII по 1-ю половину XIII в. характеризуется бурным ростом и активизацией процессов жизнедеятельности, количество находок и их ассортимент заметно расширяются. На селище Городище-1 формируется планиграфический элемент в виде незастроенной «площади» с отходящим

от него на запад «коридором» (илл. 1). Границы между селищами 1 и 2 в это время не существовало, и они представляли собой единое поселение, которое по дуге охватывает городище, при этом культурный слой приближался к максимальным пределам распространения. Необычна судьба территории грунтового могильника: его перекрывает участок с повышенной концентрацией находок, имеющий по границам кольцевидную «нейтральную зону», в пределах которой количество артефактов было крайне невелико. Этот участок, возможно, представлял собой крупную усадьбу [Енуков, Горбунов 2021: илл. 9]. В это же время возникает селище Городище-3, вновь осваивается территория селищ Шеховцово-2 и 3. Не исключено, комплекс на этом этапе превращается в город специфического типа, отмеченного пока только на территории Курского княжества. Схематично его модель можно представить в следующем виде: небольшая крепость-убежище (около 0,5 га) и обширное (20–30 га) неукрепленное селище с усадебно-уличной застройкой с городской по характеру материальной культурой [Енуков 2010; Енуков, Енукова 2015: 1–9. Рис. 2].

Стремительное развитие поселения было прервано монгольским нашествием. История Ратского комплекса во 2-й половине XIII в. остается неясной, однако в начале XIV в. здесь формируется крупное ордынское поселение городского типа, которое унаследовало основу планиграфии древнерусского времени, что выразилось в сохранении на селище Городище-1 «площади с коридором» и расположенной неподалеку «усадьбы», хотя ее границы несколько изменились. В это время городище было заброшено, но возводятся укрепления, разделившие селища Городище-1 и 2. Поселение достигает максимальных размеров, став, судя по всему, административным центром Курской тьмы, однако существует недолго: после включения курских земель в состав Литвы в 1360-х гг. жизнь на его территории навсегда прекращается [Енуков 2018].

Исследования на Ратском комплексе всегда сопровождались многочисленными и разнообразными артефактами, в том числе и неординарными, однако среди них выделяется находка сезона 2019 г.: на селище 1 была обнаружена каменная резная иконка с изображением свв. Богоотец Иоакима и Анны (полевой шифр: ГорС-2019. Р.7. № 208) (илл. 2). Она выполнена из горной породы бледно-зеленоватого цвета. Ее размеры 35 × 44 мм, толщина 3 (в части, где оборотная сторона не обработана) – 6 мм, высота рельефа 1,8 мм. Тщательно выбранный ковчег окружен рамкой с полями шириной 3–3,5 мм (в верхней части). Святые изображены фронтально в полный рост. Особенностью изображения являются широкие приземистые фигуры с непропорционально большими головами и крупными руками. На ликах, обращенных к молящемуся, вырезаны столь же непропорционально большие глаза с мощными надбровными дугами и нарочито выделенными массивными веками. Подчеркнуто широкими показаны крылья носа.

Св. Иоаким изображен с вертикально поставленной благословляющей десницей и свитком в левой руке. Благословляющий жест соответствует *benedicto latina*, в силу традиции именуемому «именословным перстосложением»: указательный и средний пальцы подняты вверх, большой палец перекрещен с безымянным, мизинец расположен параллельно безымянному пальцу, однако несколько ниже его (о различных благословляющих жестах и их связи с античной риторской культурой см., напр.: [Голубинский 1892: 64–71; Graf 1991; Theatron 2007]). У святого короткие прямые расчесанные волосы, переданные хорошо прочерченными линиями. Волосы ниспадают на лоб, где некоторые пряди слегка завиваются. Таким же техническим приемом резчик изобразил местами вьющуюся густую недлинную бороду. На щеках святого показаны идущие вниз от крыльев носа полукруглые складки, придающие подобающий пророку аскетизм и подчеркивающие вытянутую форму лика.



Илл. 2. Иконка свв. Иоакима и Анны
(фото К. Горлова; компьютерный дизайн Н. Войцещук)

Св. Анна изображена с четырехконечным крестом с удлиненной вертикальной перекладиной в правой руке и открытой молящемуся левой ладонью с отставленным в сторону большим пальцем. Мафорий с продольными складками обрамляет округлый лик. На уровне лба он завершается изящной ломаной линией, из-под которой виднеется край чепца.

Облачения святой пары переданы в схожей манере. Ворот хитонов на шее имеет прямоугольный вырез с широкой каймой. На плечах округлыми линиями соответственно изображены складки верхних одежд – гиматия и мафория. Их левые полы изящно свисают с локтей изображенных персонажей. Верхние одежды распахнуты. Обе фигуры препоясаны складчатыми поясами, их хитоны декорированы вертикальными складками. Образ производит впечатление монументальности. Лики святых, обращенные прямо к молящемуся, и их фигуры статичны. Они лишены как

внутренней, так и внешней динамики, и даже жесты рук кажутся неестественно застывшими. Прямо поставленные ступни ног усиливают ощущение неподвижности.

Характерной особенностью образа является орнаментация нимбов и наплечных краев гиматия св. Иоакима. Они украшены четко проработанными миниатюрными квадратиками, заключенными между параллельными линиями, что создает впечатление жемчужной обниси одеяния и ареола. Изящество исполнения и проработка деталей свидетельствуют о высоком профессионализме мастера, резавшего иконку.

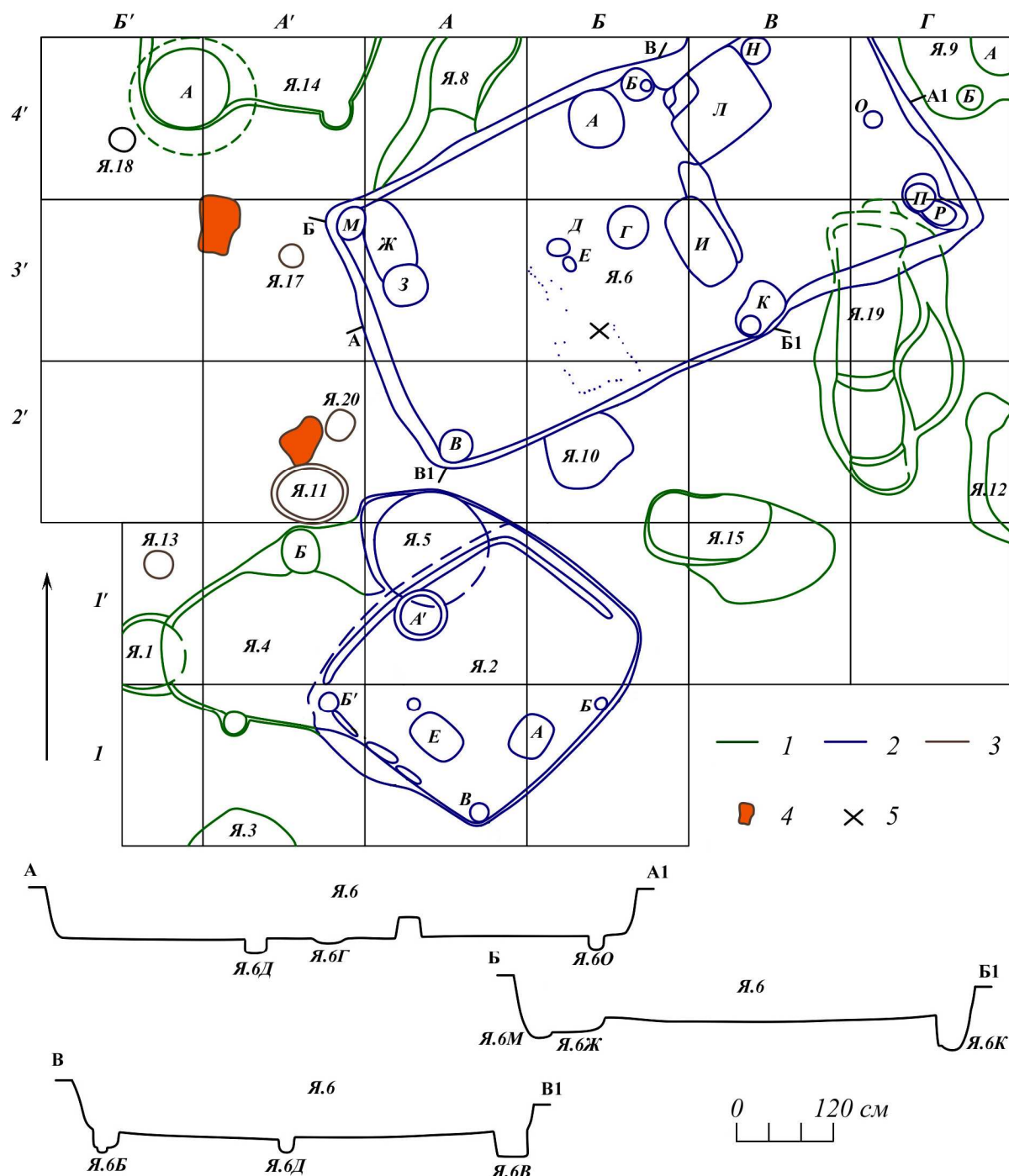
Между фигурами расположены кириллические колончатые надписи: слева – АҚЫМЪ, справа – АНЪНА, не оставляющие сомнений в атрибуции иконки. Их характерной особенностью является отсутствие обозначения святости изображаемых особ – слов ОАГЮС/АГІА (СТЫ/СТА) или символа – буквы А, заключенной в круг.

Правый нижний край иконки с изображением стопы св. Анны и подола ее хитона отколот. Обратная сторона иконки осталась необработанной. Ее неровная поверхность, покрытая сколами и царапинами, была заполирована в процессе использования. Возможно, это произошло в результате ношения иконки в специальном текстильном мешочке на шее, поскольку какие-либо элементы крепления на самой иконке не прослеживаются. В нижней левой части имеется крупный пропил шириной 1–2 мм, сделанный, вероятно, в процессе обработки фрагмента горной породы для последующего изготовления иконки.

Заметный интерес представляет археологический контекст находки. Раскоп 7 является продолжением раскопа 5. Они располагаются к северу от городища, в 50 м от внешнего края рва укреплений (илл. 1). Культурный слой имел толщину до 0,8 м. В пределах исследованной площади открыты многочисленные хозяйственные ямы роменского времени. К древнерусскому периоду относятся 4 объекта: ямы 2, 5, 6, 10 (илл. 3). Центральное место, несомненно, занимала постройка, от которой осталась яма 6. Ее нечеткие контуры проявились на уровне пласта 3 (0,6 м от поверхности раскопа) за счет значительной примеси продуктов горения, кусков мергеля и обожженной глины, однако окончательно границы котлована были выявлены только на фоне древнего почвенного слоя, который он прорезал, заглубляясь в материк. В плане сооружение имело прямоугольную форму с размерами 7,3 × 3,8 м и состояло из двух частей. Его большая, юго-западная часть была заглублена до 0,55 м. На дне ямы зафиксированы многочисленные ямки, представлявшие собой остатки небольших хранилищ (А, Г, Ж, З, И), и следы столбов, причем 4 угловые (Б, В, К, М) были явно связаны с облицовкой стенок. Кроме того, в юго-восточной части котлована была прослежена квадратная конструкция из часто расположенных кольшкков или прутьев диаметром не более 2 см. Ее северо-западная стенка имела «разрыв», напротив которого располагался узкий «коридорчик». Дно северо-восточной меньшей части котлована было немного выше (до 0,17 м). В нем также были зафиксированы как столбовые ямки (Н, О, П, Р), так и небольшая яма почти правильной квадратной в плане формы (Л), также, по всей видимости, являвшаяся хранилищем. Между двумя частями котлована сохранилась небольшая материковая перегородка.

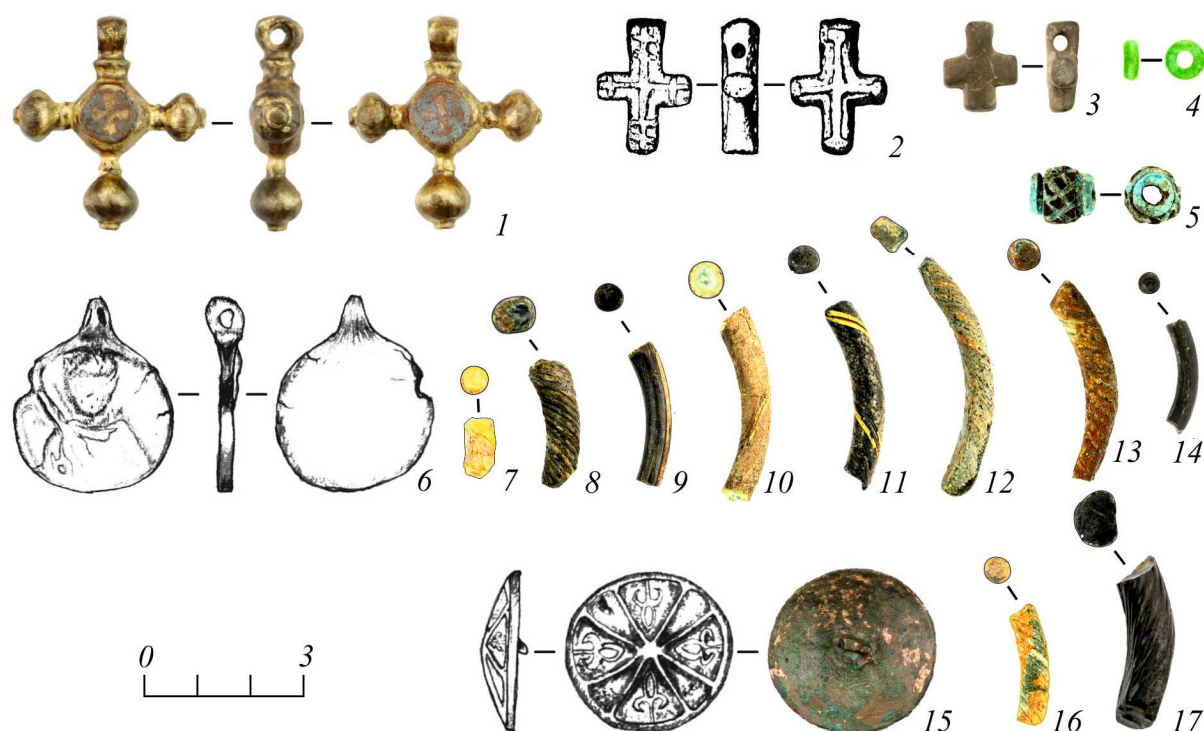
Яма 6 представляет собой остатки холодного подклета дома, над которым располагался жилой уровень. С ним связаны многочисленные куски обожженной глины, в том числе фрагменты пода, которые попали в заполнение при разрушении здания после пожара. Явно облегченная обшивка котлована, что подтверждается наличием только угловых (без промежуточных) столбиков, является важным реконструктивным признаком, указывающим на срубную конструкцию стен, поставленных с отступом от границ подклета. С учетом минимальных пределов отступа площадь жилого уровня должна была быть не менее 40 кв. м. На землях Курского княжества такая домостроительная схема появляется не ранее середины XII в.

[Енукова 2007: 80–93]. Отметим, что на масштабнo исследованном Липинском археологическом комплексе (вскрыто около 1 га), расположенном примерно в 40 км к западу от Ратского, аналогичные дома представляли собой центры предмонгольских усадеб в системе типично городской застройки.



Илл. 3. Селище Городище-1, раскоп 7. План сооружений:

1 – объекты роменской культуры; 2 – объекты древнерусской культуры; 3 – объекты неустановленной культурно-хронологической принадлежности; 4 – участки прокаленного грунта; 5 – место находки иконки свв. Иоакима и Анны



Илл. 4. Жилище (яма 6). Находки:

1, 2, 4–17 – из заполнения сооружения; 3 – из слоя над сооружением.

1 – бронза, эмаль; 6, 15 – бронза; 2, 3 – камень; 4, 7–14, 15–17 – стекло; 5 – глина (кашин?)

Одномоментная гибель в огне ратского дома стала причиной того, что в оставшемся от него котловане сохранился многочисленный инвентарь. Каменная иконка, найденная в верхней части заполнения подклета (илл. 3), соседствует здесь с другими предметами личного благочестия. Нательный крестик из бронзы имеет в центре ромб с плохо сохранившейся красной эмалью, в который вписан крест с расширяющимися концами (илл. 4: 1). Такие находки встречаются не столь часто [Кайль, Нечитайло 2006: 29. Рис. 233], однако известны по материалам Великого Новгорода, где они появляются во 2-й четверти XI в. и бытуют до последней четверти XIII в. [Седова 1981: 159. Рис. 80: 21]. Еще один крестик с рельефным изображением креста с дополнительными перекрестиями на концах выполнен из кости. Более чем вероятно, что такого рода простые в исполнении предметы культа вырезались на месте (рис. 4: 2).

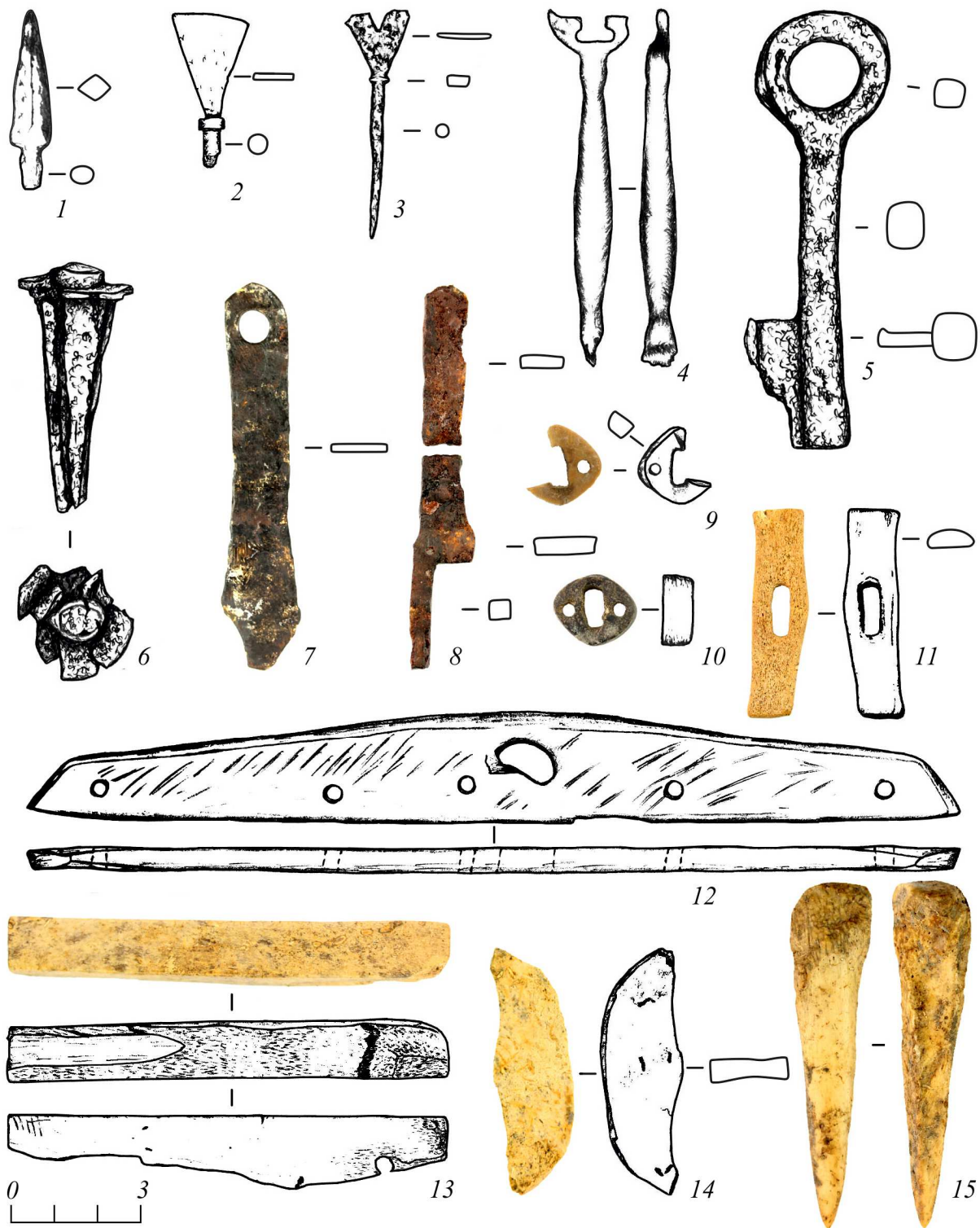
Иконка из медного сплава с поясным изображением святого имеет плохую сохранность (рис. 4: 6), однако сильно затертый образ возможно атрибутировать. Здесь представлен святой мученик-воин с копьем у правого плеча. Такие иконки известны на территории Верхнего Поволжья, во Владимиро-Суздальской земле, а также в Посеймье и Посулье (см.: [Шинаков 1982; Моргунов 1988: 196–198. Рис.5: 1; Седова 2006; Травкин 2012. Рис. 18]). Иногда на основе сохранившегося надписания имени святого изображенный здесь воин отождествляется со св. вмч. Георгием, однако распространение такой атрибуции на все известные экземпляры может оказаться некорректным. Аналогичная иконография была присуща и весьма популярным в то время на Руси свв. мученикам Димитрию Солунскому и Феодору Тирону. А.К. Станюкович относит круглые образки с погрудным изображением святого к подгруппе IV.Б и датирует их периодом XII – 1-й половиной XIII в. [Станюкович 2011: 22–24, 25, 65, 129–131. Табл. IX: 130–135], а А.Ю. Кононович предлагает сузить хронологию этой группы на основе археологического контекста некоторых находок до

2-й половины XII в. [Кононович 2014]. В целом круглая подвеска с изображением святого воина, найденная на Ратском селище, может рассматриваться как традиционный для местного населения элемент христианской культуры.

Основная часть украшений представлена серией фрагментов стеклянных браслетов, среди которых были гладкие и крученые, в том числе с нитью отличного от основы цвета (илл. 4: 7–14, 16, 17). В их числе нет ранних изделий, являвшихся результатом византийского и причерноморского импорта, которые выделяются ярким цветом и сложными формами [Щапова 1972: 109]. Судя по всему, это – продукция киевских мастеров, которая появляется на древнерусском рынке около середины XII в.¹ Среди других украшений из стекла – 2 бусины. Голубая бочонковидной формы с ободками по краям, орнаментированная ромбами коричневого цвета, была изготовлена из глины или кашина (илл. 4: 5). Аналогичные изделия известны на севере и северо-востоке Руси среди древностей XIII – начала XIV в. [Захаров 2004: 227. Рис. 346: 3, 4]. Стеклянная зеленая кольцевидная бусина (илл. 4: 4) относится к типу, характерному для XII–XIII вв., однако такие украшения встречаются на ордынских памятниках и позднее [Захаров 2004: 54; Бусятская 1976: 39; Курышева 2012: 205, 206]. Детали одежды из металла представлены единственной находкой – бронзовой пуговицей, лицевая сторона которой украшена четырьмя сегментами с растительным орнаментом, выполненным в технике выемчатой эмали (рис. 4: 15). Эти предметы хорошо известны в Восточной Европе и имеют широкие временные рамки бытования [Седова 1981: 159. Рис. 80: 21]. На территории Курского княжества аналогичные изделия были обнаружены в напластованиях XII–XIII вв. в Курске и на Липинском селище [Енукова 2011: 5].

К числу многочисленных находок относятся предметы из железа. Два наконечника стрел представлены срезнями, один из которых в виде треугольной лопаточки с упором (илл. 5: 2) имеет прямые аналогии среди изделий, распространенных в XII в. [Медведев 1966: табл. 20: 40, 42], тогда как второй из-за сильной фрагментированности хронологически не определим (илл. 5: 3). По этой же причине сложно что-либо сказать и о черешковом 4-гранном наконечнике, хотя он по своим пропорциям наверняка относится к числу боевых (илл. 5: 1). Ключи с продольной щелью от навесных кубических или цилиндрических замков (илл. 5: 4) появляются еще в X в., выходя из употребления в 1-й трети XIII в. [Колчин: 1982: 160, 162]. С цилиндрическими замками также связана часть механизма (илл. 5: 6), накладка (илл. 5: 7) и фрагмент ключа (илл. 5: 8), хотя последний предмет определить с полной уверенностью невозможно. Стержневые ключи (илл. 5: 5) от комбинированных замков, механизм которых выполнялся из железа, а засов – из дерева, появляются в конце XI в. и используются вплоть до середины XIV в. [Седов 2007: 269, 287]. Значительную часть изделий из железа составляют гвозди и костыли, а также предметы неопределенной функциональной принадлежности или их обломки.

¹ Анализ состава стекла не производился, однако с идентичными находками из раскопок Ратского комплекса начала 1990-х гг. была ознакомлена доктор исторических наук, профессор кафедры археологии МГУ Ю.Л. Щапова, которая определила их именно таким образом. Авторы с чувством глубокой признательности будут всегда помнить многочисленные консультации Юлии Леонидовны.



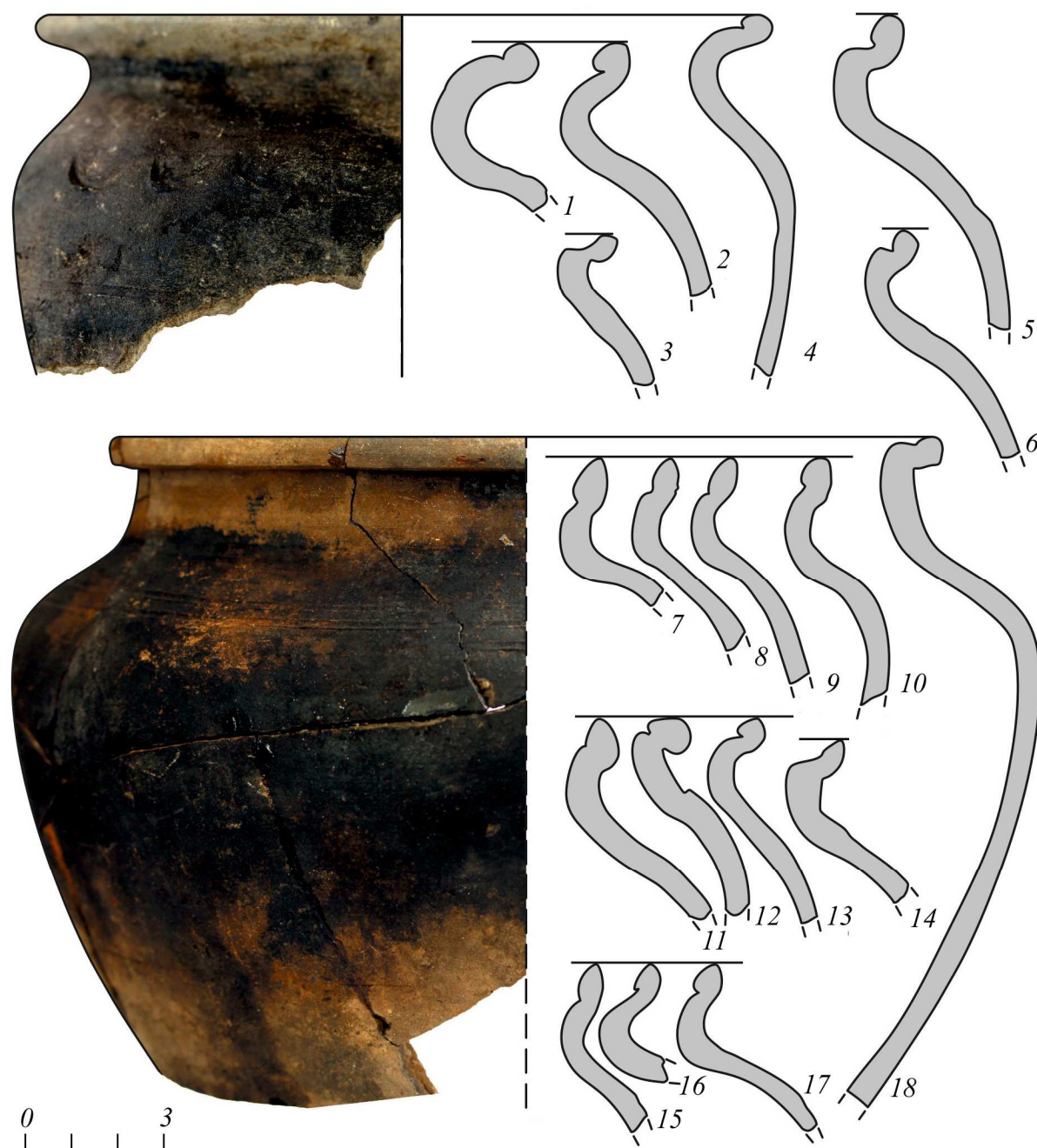
Илл. 5. Жилище (яма 6). Находки:
 1-9, 11-15 – из заполнения сооружения; 10 – из слоя над сооружением.
 1-8 – железо; 9-15 – кость

Репрезентативной является и серия предметов из кости. Среди них выделяется петля колчана, которая отличается от аналогичных изделий своей длиной (21,5 см). Этот предмет носит следы длительного использования. Такого рода артефакты чаще всего связывают с воинским бытом. находка относится к типу IV по классификации Г.А. Федорова-Давыдова и датируется XI-XIV вв. [Федоров-Давыдов 1966: 31, 32].

Больстер из рога с прорезью посередине и отверстиями по краям (илл. 5: 9), служивший для предохранения переднего торца рукоятки клинка, в данном случае ножа или кинжала, не имеет четкой хронологии, что относится и к застежке (илл. 5: 11). В остальных случаях были обнаружены заготовки (илл. 5: 13, 14), кости со следами обработки или простейшие изделия в виде острия (илл. 5: 15), кочедыка и астрагалов с отверстием. Общее количество таких предметов достигает 17 экз., что вряд ли случайно: кто-то из обитателей дома явно занимался косторезным делом.

Остальные находки характеризуют повседневный быт жильцов дома: глиняные грузила и пряслица, пуговица из стенки кругового сосуда, обломок жернова. Есть основания полагать, что часть артефактов, найденных в культурном слое над постройкой, относятся к верхней, распаханной части объекта. В целях корректности выводов их полная характеристика не приводится, однако некоторые из них весьма органично вписываются в уже рассмотренный состав инвентаря, являясь его логическим продолжением. Так, над сохранившейся частью подклета были обнаружены еще один больстер (илл. 5: 10), нательный крестик из камня (илл. 4: 3) и около десятка фрагментов стеклянных браслетов.

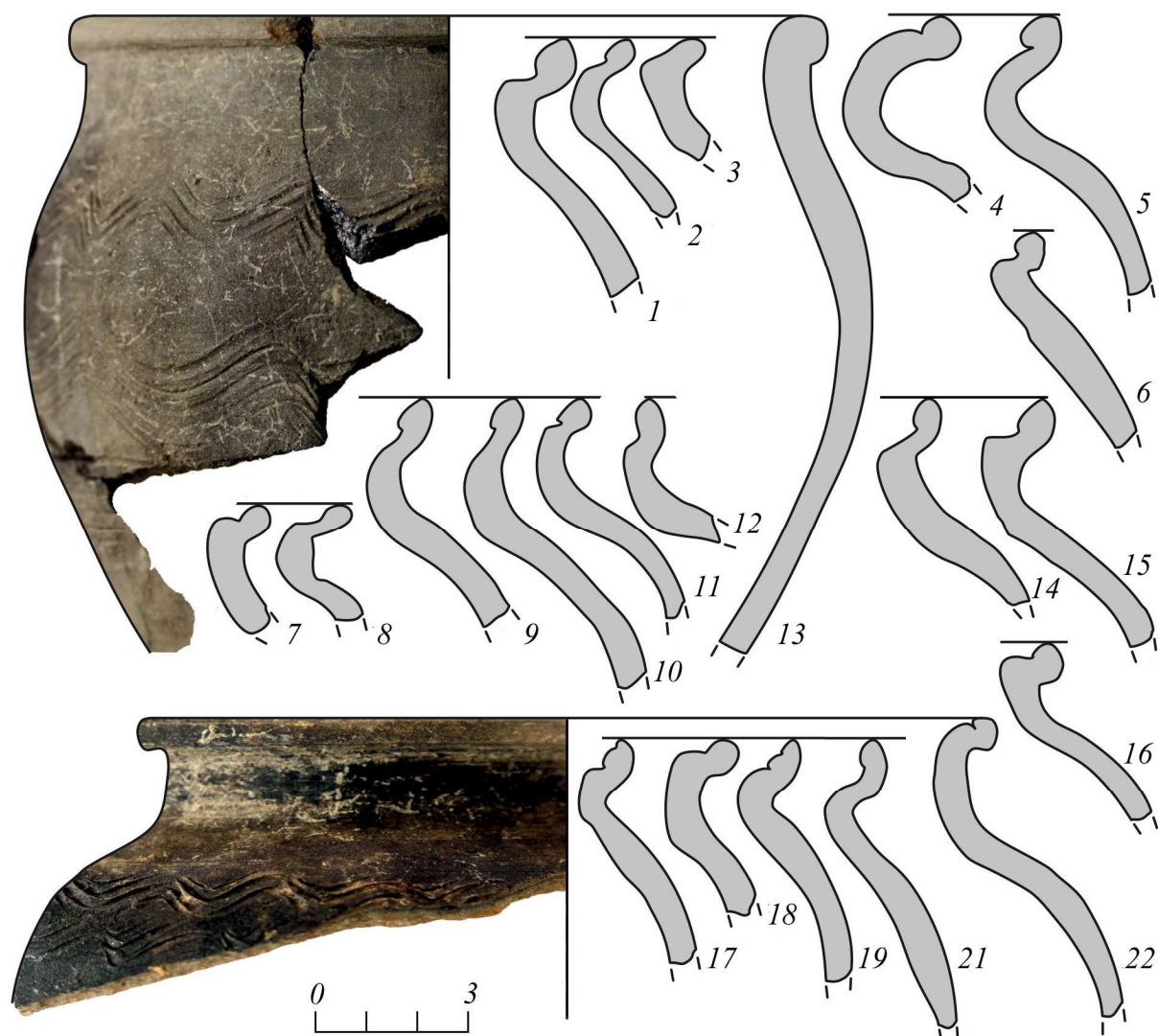
Рассмотренные предметы, имеющие относительно узкую дату, в совокупности с конструктивной схемой дома позволяют определить общую хронологию объекта в пределах с середины XII по 1-ю треть XIII в., которую, однако, можно уточнить. Как всегда, представительностью отличается набор керамики, но его анализ требует пояснений. При полевых исследованиях в комплексах, которые расцениваются как закрытые, наличие некоторого количества как более ранних вещей, попавших туда в переотложенном состоянии, так и более поздних, что явилось следствием хозяйственной деятельности людей еще в древности, представляет собой обычную ситуацию. Кроме того, Ратский комплекс располагается в зоне мощного чернозема, что определяет активную деятельность землероев. Не является исключением и рассматриваемое жилище, в котором было обнаружено небольшое количество фрагментов роменской лепной керамики. К числу ранних находок может относиться и фрагмент ножа, который, судя по пропорциям, выполнен в пакетной технологии. Такие изделия появляются в регионе еще в X в. в рамках роменской культуры, выходя из употребления в середине XII в. [Колчин 1982: 164]. Явно поздними являются упоминавшаяся глиняная (кашинная?) бусина (илл. 4: 5), а также несколько фрагментов импортной ордынской керамики. Эта картина находит отражение и в наборе древнерусской круговой посуды: в нем присутствует как небольшая доля сосудов XI – начала XII в., так и отдельные фрагменты горшков, широкое использование которых начинается с середины XIII в. Однако большая часть керамического комплекса обладает характерным обликом: венчик имеет валикоподобное окончание, при этом с внутренней стороны обычно присутствует ложбинка, образовавшаяся в результате загиба края внутрь (илл. 6; 7: 1–12, 14–22). В Южной Руси такая посуда появляется в 30-е гг. XII в. и хорошо известна с середины – 3-й четверти этого столетия [Моргунов 1996: 23. Рис. 5: 1, 2, 4–6; 7]. В Северо-Восточной Руси подобная керамика распространяется во 2-й половине XII в. [Коваль 1996: 104–105, 109; 2004: 64].



Илл. 6. Жилище (яма 6). Круговая керамика

Выделяется и дополнительный хронологический признак: на рубеже XII–XIII вв. шейка сосудов нередко принимает коническую или цилиндрическую форму [Стрикалов 2003: 373], что заметно в керамике ратского жилища (илл. 6: 3, 5, 12, 14, 18; 7: 1, 3, 7, 8, 14–16, 18, 22). Отметим, что среди ее обломков имелись достаточно крупные фрагменты, тогда как выпадающие из хронологического ряда фрагменты зачастую мелкие. Исключение только одно: часть горшка, у которого венчик с губой, отогнутой наружу, получает заметное утолщение (илл. 7: 13). Наблюдение за материалами, полученными при раскопах Курска и Рьльска, показало, что такая керамика на территории Курского княжества распространяется сразу же после монгольского нашествия. Она имеет и некоторые другие признаки: приземистость, декор в виде крайне небрежной волны и косых насечек ножом по плечу. Ратский горшок более «стройный», многорядная волна вполне аккуратная, насечки отсутствуют, что сближает его с домонгольской

посудой. Вероятнее всего, в данном случае мы имеем дело с одним из ранних примеров нового типа сосудов в гончарном производстве.



Илл. 7. Жилище (яма 6). Круговая керамика

Керамические материалы позволяют сузить хронологию ратского жилища до рубежа XII–XIII – 1-й трети XIII в., что подтверждается еще одной категорией находок, которую также можно расценивать как массовую. Стекланные браслеты древнерусского производства, появившиеся в середине XII в., становятся более многочисленными во 2-й половине XII в., однако пик их выпадения приходится на 1-ю треть XIII в., что как раз является одним из хронологических маркеров этого времени, поскольку после 1240 г. их количество в Южной Руси резко падает [Щапова 1969: 105–107; Столярова 1997: 96–98; Столярова Коваль 2017: 92. Рис. 2].

Датировка жилища дает возможность обратиться к общей характеристике исследованного участка селища 1. Смежными раскопами 5–7 изучено около 300 кв. м. На этой площади открыто только 2 жилища древнерусского времени. В раскопе 6 дом, датирующийся концом XI – началом XII в., которому соответствует яма 12, был возведен в явно архаичных традициях: печь сооружена в подбное стенки квадратного со скругленными углами котлована. Расположенные поблизости хозяйственные ямы имели сравнительно небольшие размеры и неправильную форму [Жаворонков, Енуков

2019: 108–111]. На раскопе 5 объекты древнерусского времени отсутствовали. Иначе выглядит ситуация на раскопе 7: небольшие хозяйственные объекты (ямы 5 и 10) перекрывались крупными сооружениями в виде жилого дома (яма 6) и хозяйственной постройки почти правильной квадратной формы (яма 2), что позволяет их расценивать как самые поздние в рамках домонгольского периода. Датировка последней не такая четкая, как у жилища, керамический комплекс выглядит несколько «растянутым» во времени, однако в нем фиксируются формы посуды, широко представленные в центральном сооружении. В ее заполнении обнаружены немногочисленные находки с широкими датами (кольчужное кольцо, часть замка, оселок, 2 грузила из мергеля, фрагменты неопределенных предметов), однако более позднюю хронологию этого сооружения подтверждают находки двух фрагментов стеклянных браслетов. Отметим еще одно совпадение: в яме 2 были встречены две кости со следами обработки, что было характерно для жилища.

Вернемся еще раз к планиграфической специфике, при которой мелкие хозяйственные сооружения прорезались более поздними и крупными. В ходе многолетних исследований Липинского селища было установлено, что обилие небольших по размерам ям-хранилищ сменялось на «усадебном» этапе немногочисленными крупными хозяйственными блоками, к которым в отдельных случаях примыкала летняя кухня. В связи с этим стоит обратить внимание на недатированные объекты ратского раскопа 7: столбовые ямы 13, 17, 18, 20 образуют в плане Г-образную форму, внутри которой в двух местах имеются следы сильной прокаленности грунта (илл. 3). Можно предположить, что «навес», часть которого уходит за пределы раскопа, вместе с квадратной постройкой представляли собой полифункциональный хозяйственный комплекс.

Таким образом, интересующие нас объекты можно предположительно интерпретировать в качестве единого домохозяйства, которое занимало значительный участок селища 1, площадь которого превышала 300 кв. м, и, по всей видимости, представляло собой усадьбу. Ее «хозяин» владел добротным, просторным по меркам того времени, двухуровневым домом, возведенным по появившейся незадолго до этого строительной схеме, был рачительным и бережливым (многочисленные находки запорных элементов, в том числе в хозяйственном блоке), не чуждым разнообразным занятиям (охота, обработка кости, вероятно, военное дело, по крайней мере по необходимости), среди которых нет признаков земледелия, хотя последнее может объясняться случайностью. Находки предметов личного благочестия свидетельствуют, что он и его домочадцы были склонны демонстрировать свою религиозность.

Археологическая датировка жилища, из которого происходит иконка свв. Иоакима и Анны, совпадает с хронологическими индикаторами, отраженными в стилистических и иконографических особенностях ее исполнения. Одной из характерных черт изображения является «жемчужная» кайма нимбов и одеяний, составленная из миниатюрных выпуклых квадратиков-дробниц, визуально воспринимаемых как точки. Это позволяет сопоставить иконку, найденную на Ратском селище 1, с хорошо известным кругом произведений мелкой каменной пластики и медного литья, имеющих определенный культурный ареал происхождения и распространения и достаточно узкую дату изготовления и бытования.

Согласно Т.В. Николаевой эта серия каменных иконок изготовлена мастерами, принадлежавшими к южнорусской школе. В силу особенностей единого орнаментального приема она может быть названа школой «мастера рельефной каймы» (ср.: [Жарнов 1999: 172, 173]). Связанная с этой школой мастерская функционировала в Киеве в 1-й трети XIII в., о чем можно судить и по эпиграфике надписей [Николаева 1983: 22–23]. Для ее мастеров были характерны четко выработанные приемы обработки

камня, моделировки фигур и орнаментации одежд. Иконки изготовлялись преимущественно из южнорусского розового шифера – глинистого сланца. А.В. Рындина приводит ряд аргументов, относящих изделия этого круга к более позднему времени – концу XIII – началу XIV в. [Рындина 1978: 31–43, 36, 138, 140], что позволяет предположить длительное переживание этой художественной традиции.

В свое время В.Г. Пуцко в ряде публикаций предположил, что становление камнерезного мастерства в Восточной Европе может быть связано с конкретными историческими событиями и датироваться временем после 1200 г. [Пуцко 1994; 1996; 1997; 2003; 2005]. Характеризуя различные стилистические варианты в новом для Древней Руси художественном ремесле, он выделил серию произведений мастера «архаизирующего стиля», работавшего в разной технике и с разным материалом, отличительной чертой которого были укрупненные изображения голов и кистей рук [Пуцко 1998а; 1998б; 2012], чему, как кажется, соответствуют некоторые особенности каменной иконки, найденной на Ратском селище. Впрочем, сам В.Г. Пуцко связывал ряд произведений с «рельефной каймой» с «мастером Распятия» (названным им так по находке резной иконки с таким сюжетом на Княжей горе под Киевом) и его «странствующей мастерской». Исследователь полагал, что такой орнаментальный мотив был присущ различным мастерским, работавшим как в Киеве, так и в Новгороде [Пуцко 1998а; 2015: 202]

География распространения работ киевской мастерской «рельефной каймы» или ее подражателей достаточно широка. Это Рязань, с которой связана знаменитая иконка свв. князей Бориса и Глеба из Солотчинского монастыря [Николаева 1983: 54–55. Табл. 5: 1. № 30], Белозерск, откуда происходит фрагмент круглой иконки с изображением святого [Николаева 1983: 57. Табл. 6: 2. № 37], Тверь, где в археологическом контексте, датируемом XIV в., найден образок Богородицы Умиление [Хохлов 2015а; 2015б], Каменец-Подольский, где в музее хранится образок вмч. Дмитрия Солунского [Николаева 1983: 57. Табл. 6: 4. № 36], Сахновка под Киевом, где была обнаружена иконка с образом Божией Матери Умиление [Николаева: 1983: 56. Табл. 6: 1. № 34], Шумское городище на Волыни, где известен образок с Богородицей Одигитрия [Николаева 1983: 58. Табл. 6: 6. № 39], Княжая гора под Киевом [Николаева 1983: 52. Табл. 3: 5. № 20], Олешье в устье Днепра, неподалеку от которого был найден образок со свв. ев. Лукой и вмч. Георгием [Sinai, Byzantium, Russia 2000: 260, 261. R-6d]; известна иконка с образом Божией Матери Никопеи из собрания Государственного Русского музея [Николаева 1983: 56. Табл. 5: 4. № 33]. Произведения этого круга известны и в Новгороде. К ним принадлежат случайно найденный круглый образок св. Дмитрия Солунского из собрания Новгородского музея-заповедника [Николаева 1983: 57–58. Табл. 6: 5. № 38], иконка со свв. Симеоном столпником и Ставрокием, обнаруженная на Кировском раскопе в слоях, датируемых археологически 1299–1311 гг. [Николаева 1983: 55–56. Табл. 5: 3. № 32], а также фрагмент иконки со святым всадником и княжеским знаком, возможно, связанной с князем Ростиславом Рюриковичем (1172–1218) [Мусин 2007]. К изделиям интересующей нас мастерской также относятся два образка из клада, найденного в 1993 г. во Владимире-на-Клязьме при раскопках священнической усадьбы, погибшей во время разорения города монголами в 1237 г. На одном из них изображен прп. Савва Освященный, на втором — сцена раскаяния апостола Петра [Жарнов, Жарнова 1999; Жарнов 1999]. Однако утверждение, что эти иконки относятся к школе резной пластики Северо-Восточной Руси, куда мастера пришли непосредственно из Константинополя в эпоху князя Всеволода Юрьевича [Жарнов 1999] (ср.: [Медынцева 1999; 2013]), представляется преждевременным. Достоверно известно лишь о существовании

камнерезной мастерской во Владимире на рубеже XIII–XIV вв. [Седова, Мухина 1995; Пуцко 2015]. Очевидно, основные произведения этой мастерской концентрируются в Южной Руси. Этой тенденции соответствует и новая находка иконки. Манера интересующей нас мастерской оказала серьезное влияние на изготовление каменных иконок, особенно на периферии, вызывая многочисленные подражания вплоть до XIV в., на которых «рельефная кайма» стала передаваться грубо, упрощенно и примитивно (ср. каменные иконки конца XIII – XIV в., найденные в Шумске (Украина), в Гродке над Бугом – Волыне и Чермно (Польша) и во Владимире-на-Клязьме [Николаева 1983: 55. Табл. 6: 6. №39, 144. Табл. 64: 1. № 358; Седова, Мухина 1995; Peskova, Musin (in print)]).

Стоит добавить, что среди медного литья 1-й трети XIII в. целый ряд предметов, также связанных своим происхождением с Киевом, имеет характерную «жемчужную обнизь», сравнимую с орнаментацией каменных иконок. К ним относятся прежде всего трехстворчатые складни с киотчатым средником, на которых представлен образ Божией Матери Умиление, змеевидная композиция и избранные святые. Рамки иконки, ее ушко для подвешивания, а также нимбы и облачения Богородицы и святых декорированы плотно размещенными в линию точками-жемчужинами, возможно имитирующими зернь (см.: [Миролубов 1983: 19, 39, 52. Кат. № 235; Плешанова, Лихачева 1985: 192. Кат. № 4; Николаева, Чернецов 1991: 64; Станюкович, Коршун 2014: 85–88, 221–227, 299–301. Табл. 37–43. №№ 98–111]).

Скажем несколько слов по поводу возможного происхождения этого орнаментального мотива. Среди византийских иконок из стеатита близкая по исполнению орнаментация, украшающая исключительно нимбы, в XII в. встречается крайне редко (ср.: [Kalavrezou-Maxeiner 1985: 115–116, 130. Pl.15: 24a; 22: 37; 58: 122; 90: A47]). Однако среди произведений резной пластики из слоновой кости константинопольских мастерских X в. нимбы с «рельефной каймой» оказываются основной иконографической особенностью (см.: [Goldschmidt Weitzmann 1979: Kat. Nr. 1, 4, 22, 33, 34, 35, 38, 39, 40, 43–45, 46, 50, 53, 54, 55, 56, 57, 61, 62, 64, 65, 66, 67, 69, 70, 72, 73, 76 и др.]). Позднее, в XII в., этот декоративный мотив известен за пределами столицы, в том числе в византийском Крыму. Однако здесь он уже распространяется и на орнаментацию одежд изображаемых персонажей, как это имеет место, например, на прямоугольной костяной иконке св. мч. Никиты, где миниатюрные квадратики окаймляют поля накидки, ворот и поручи святого (см., напр.: [Турова 2014: 115, 164. Рис. 36: *ко 246*]).

В то же время точечная орнаментация нимбов и одежд была характерна и для романской скульптуры в Италии, в частности в Ломбардии, а сравнимые декоративные элементы в эту эпоху прослеживаются среди памятников Польши, в частности в Силезии [Mroczo 1988: 108, 109; Świechowski 1990: гус. 7]. Весьма вероятно, что «рельефная кайма» нимбов сохранилась как архаическая черта в византийском провинциальном ремесле. Она была принесена в Восточную Европу вместе с миграцией мастеров, вызванной западноевропейской экспансией и возникновением латинских государств на территории Византии в конце XII – начале XIII в. Эти мастера принадлежали византийской ремесленной традиции, но были хорошо знакомы и с романским искусством, что привнесло романские стилистические элементы в культуру Древней Руси этого времени, а сама «кайма» распространилась и на декорацию облачений персонажей, изображаемых на каменных иконках.

Данные палеографии не противоречат, хотя и не позволяют уточнить дату резной иконки. Это связано как с краткостью записи, включающей в себя весьма ограниченный набор литер, так и с ранним формированием традиции начертания использованных в надписи букв, восходящей в большинстве случаев к XI в., и ее

последующей стабильностью на протяжении XII–XIII вв. Ближайшие палеографические аналогии надписи на иконке присутствуют в новгородских берестяных грамотах, что объясняется схожестью техники и приемов письма². По типу начертаний наиболее показательны формы букв «А» (юс малый с покрытием), «Ы» и «Ъ». Они сложились в рукописном и в берестяном письме уже в конце XI – 1-й трети XII в. Аналогии палеографических таблиц берестяных грамот, составленных А.А. Зализняком, датируются для буквы «Ъ» периодом с 1025 по 1100 г., для буквы «А» – с 1025 по 1100 г. или же в пределах XII в., для буквы «А» – с рубежа XI–XII в. и позднее, для буквы «Ы» с горизонтальной перемычкой – с 1025 по 1100 г. В последнем случае удлиненная форма горизонтальной перемычки, возможно, указывает на XIII в. и даже его 1-ю половину ([Зализняк 2000: 152, 206, 216. Табл. 1, 32, 33, 40]; ср. наблюдения А.А. Медынцева за эпиграфикой каменных иконок начала XIII в.: [Медынцева 1991: 110–125; 2000: 170–182]).

Написание имени АКЫМЪ с начальным малым юсом позволяет, согласно Т.В. Рождественской, предположить не южнославянское, а именно древнерусское происхождение резчика, нанесшего надпись. Изначально никакого носового гласного здесь не было, а смешение на письме букв «А» и «Я» может считаться древнерусской особенностью. Учитывая высокую художественность изображения, указывающую, скорее всего, на принадлежность образа свв. Иоакима и Анны руке греческого резчика, стоит предположить, что исполнение фигур и надписи принадлежало разным лицам. Киевский мастер – партнер византийского ремесленника, его местный подмастерье или даже сам владелец иконки могли нанести надпись на образец уже после ее изготовления греком, не владевшим славянским языком. Об этом косвенно свидетельствует и уже отмеченное нами отсутствие указания на святость персонажей в иконной надписи. Возможно, писец не обладал опытом нанесения надписей на миниатюрные предметы и не оставил для этого необходимого места.

Материал иконки также свидетельствует в пользу ее древнерусского, и скорее всего киевского, происхождения. По своему химическому составу горная порода, послужившая для изготовления иконки, соответствует хлорит-серпентиновому сланцу с редкими включениями зерен оксида железа. Эту породу, отличную как от стеатита, характерного для византийских резчиков, состоящего из талька, так и от овручского шифера, основой которого является пиррофиллит (агальматолит), стоит назвать серпентинитом или змеевиком³. В интересующем нас культурном регионе выходы этой породы известны на территории Украинского щита, в западной части которого она сопутствует овручским пиррофиллитам, а в районе с. Белокоровичи (Олевский район, Житомирская область, Украина) зафиксирован хлорит-кварцевый сланец [Минералы Украины 1990: 177, 179]. Высокохудожественное использование местного материала свидетельствует о легкости, с которой греческие мастера могли переходить от привычного для них стеатита к иным поделочным горным породам.

Итак, иконка была изготовлена, вероятнее всего, в Киеве, возможно, греческим мастером, работавшим в паре с древнерусским мастером или местным подмастерьем, возможность чего мы предположили выше. Однако фронтальное и статичное изображение свв. Иоакима и Анны в полный рост является весьма редким для раннего

² Авторы признательны доктору филологических наук Т.В. Рождественской, профессору кафедры русского языка филологического факультета СПбГУ за любезные консультации и указание на аналогии среди начертаний букв на берестяных грамотах.

³ Авторы благодарят кандидата геолого-минералогических наук А.А. Золотарева, доцента кафедры минералогии Института наук о земле СПбГУ за минералогический анализ артефакта и ценные консультации.

средневековья. Несмотря на широкое распространение в XI–XII вв. изобразительных циклов жития Богородицы и ее родителей, сложившихся еще в VIII–IX вв. [Lafontaine-Dosogne 1964–1965; 1992; ср.: Demus Diez 1931], в том числе и на Руси (Софийский собор, Киев, диаконик, 1040–1060 гг.; церковь Рождества Богородицы Антониева монастыря, Новгород, жертвенник, 1125 г., церковь Преображения Мирожского монастыря, Псков, юго-западный компартимент под хорами, 40-е годы XII в., церковь Спаса на Нередице, Новгород, жертвенник, 1199 г.) (см.: [Лазарев 2000: 263; Пивоварова 2002]; общий, местами неполный обзор см.: [Шевченко 2010: 172–184]), до сих пор такой образ был не известен. Парные изображения святой четы в полный рост в составе этих циклов и программе храмовой декорации представлены преимущественно сценой встречи свв. Иоакима и Анны у Золотых ворот, т.н. Зачатие Богородицы [Логвин 2001: 117. Илл. 71, 72], или же включены в деисисные композиции, как, например, в церкви Асину (Панагия Форвиотисса) на Кипре (пилоны алтарной арки, 1105/1106 г.) [Stylianou A. Stylianou J. 1985: 114–140], в церкви Преображения монастыря св. Евфросинии в Полоцке (своды алтарной арки, ок. 1161 г.) [Сарабьянов 2007: 80] или позднее, над входом нартекса церкви Богородицы Одигитрии монастыря Вронтохион, Мистра, Греция (ок. 1322 г.) [Chatzidakis 1985: 47–67]. Такая иконография не предполагала фронтальности.



Илл. 8. Парные ростовые изображения свв. Иоакима и Анны в византийской и украинской традиции XI–XVI вв.

(компьютерный дизайн Н. Войцещук):

1 – каменная иконка, селище Городище-1; 2 – миниатюра служебного Евангелия с Минологием, 3-я четверть XI – начало XII в., Апостольская библиотека, Ватикан (Vat. gr. 1156. Fol. 248r) (по: https://digi.vatlib.it/view/MSS_Vat.gr.1156); 3 – левая створка триптиха, 2-я половина XI в., монастырь св. Екатерины на Синае (по: Sinai 1990: fig. 16); 4 – диптих, 2-я половина XI – начало XII в., монастырь св. Екатерины на Синае (по: Sinai 1990: fig. 17); 5 – икона перемышльской школы, последняя треть XVI в. Национальный музей им. митрополита Андрея Шептицкого, Львов (НМЛ № 36456 I-2124) (по: Міляева Гелитович 2007: іл. 164)

Пара святых в рост могла изображаться в иконографии Собора свв. Богоотец, церковного праздника, сугубо посвященного свв. Иоакиму и Анне. Он приходится на 9 сентября/22 сентября, следующий после праздника Рождества Богородицы день. Известные примеры связаны исключительно с памятниками минейного цикла,

иллюстрирующими праздники богослужебного календаря. Святая чета представлена на миниатюре богослужебного Евангелия с Минологием из Апостольской библиотеки Ватикана ([*Vat. gr. 1156. Fol. 248r*], третья четверть XI в., возможно, начало XII в. (https://digi.vatlib.it/view/MSS_Vat.gr.1156); о рукописи см., напр.: [Džurova 2011: 118]) (илл. 8: 2), на левой створке триптиха с сохранившимися праздниками сентября-ноября (2-я половина XI в.) и на иконе-диптихе, иллюстрирующей литургический год (2-я половина XI – начало XII в.). Обе иконы происходят из монастыря св. вмц. Екатерины на Синае [*Sinai 1990: fig. 16, 17*] (илл. 8: 3, 4). Однако нельзя не обратить внимания, что оба персонажа представлены здесь в иной стилистике, достаточно динамично, в движении друг к другу или даже вполборота, на что дополнительно указывает положение стоп. Несмотря на присутствие известных нам по каменной иконке атрибутов – свитка и креста, налицо и определенные иконографические отличия.

В этой связи стоит обратить внимание на достаточно широкое распространение оплечных изображений свв. Иоакима и Анны в медальонах со свитком и крестом, помещавшихся в подкупольном пространстве византийских и древнерусских церквей XI–XII вв. в общей композиции с образами Христа и/или Богородицы. В 1040-е гг. медальоны со святыми появляются среди мозаик Софийского собора в Киеве на северной и южной подпружных арках, отражая уже сложившуюся к этому времени в Византии иконографическую программу. Поскольку мозаики к XIX в. претерпели существенные утраты, образы этих святых, в соответствии с традицией, были заново написаны на своих местах в 1840-е гг. Об этом в свое время догадался Эрнст Китцингер [Kitzinger 1991: 136. Note 65], однако российские исследователи упорно продолжали отказываться от возможности хотя бы предположительно восстановить содержание утраченных медальонов (ср.: [Айналов Редин 1889: 44, 45; Лазарев 1960: 31, 89]). Такой отказ был связан с недоверием к церковной традиции, хотя полные аналогии этим изображениям в системе византийской храмовой декорации были давно известны (ср.: [Попова Сарабьянов 2007: 205, 207. Прим. 62]).

Подобные изображения известны среди мозаик кафоликона Неа Мони на о. Хиос (1040–1060 гг.) [Mouřiki 1985-I: 69–71, 148–152; 1985-II: pls. 66–71, 212–218] (илл. 9: 3), церкви Успения Богородицы в Никее (1065–1067 гг.) (здесь св. Иоаким держит свиток не в левой, а в правой руке; [Schmit 1927; Mango 1959]) (илл. 9: 4) и церкви Санта-Мария дель Аммиральо в Палермо, Сицилия (ок. 1146–1151 гг.), где полуфигуры свв. Иоакима и Анны, соответственно, представлены в жертвеннике и диаконике (оба персонажа держат ладони раскрытыми перед грудью; [Kitzinger 1991: 136–138, 305, 306. Fig. XIII. Pls. 91, 93. Cat. nos 63, 64]; ср.: [Demus 1949: 80. Pl 54a, b]) (илл. 9: 5), а также фрески малого купольного свода Каранлык-килисе, Гереме, Капподокия (середина XI в.) [Jolivet-Levy 1991: 132, 212. Pl. 130]. В ряде случаев положение рук святых отличается, а традиционные атрибуты – свиток и крест – отсутствуют. Позднее, в XIII – начале XIV в., медальоны, выполненные в технике фрески, могли размещаться по сторонам Нерукотворного образа Спасителя, как, например, на алтарной арке церкви св. вмц. Георгия в Склавополе (Селино, Крит), где руки святых остались за пределами медальонов, или в церкви свт. Николая в Мегали Кастанье, Мессина, Греция, где св. Анна держит не только крест, но и мученическую пальму [Παλαδάκη-Οεκλανδ 1989: 284, 285, 290, 291. Ек. 1–4].

Иконография оплечных изображений свв. Иоакима и Анны в медальонах сложилась еще в X в. в константинопольских мастерских резьбы по слоновой кости и лишь в XI в. была перенесена в область храмовой декорации. Такие изображения помещены на оборотной створке триптиха с Распятием и избранными святыми

из собрания Британского музея в Лондоне [inv. no 1923,1205.1; Goldschmidt, Weitzmann 1979: Kat. Nr 38; Byzantium: Treasures of Byzantine art 1994: 153]. Лики святых представлены здесь в иной стилистике. Они аскетически удлинены, у св. Иоакима изображены лишь благословляющая десница, а у св. Анны – только крест. Левые руки святых остались за пределами медальонов, однако отметим, что их нимбы украшены «рельефной каймой» (илл. 9: 6).



Илл. 9. Лики свв. Иоакима и Анны в восточно-христианском искусстве X–XII вв.

(компьютерный дизайн Н. Войцещук):

1 – каменная иконка, селище Городище-1; 2 – фрески, церковь Спаса на Нередице, 1199 г. (ФО НА ИИМК РАН); 3 – мозаики, кафоликон Неа Мони, о. Хиос, 1040–1060 гг. (по: Mouriki 1985); 4 – мозаики, церковь Успения в Нике (Изник), 1065–1067 гг. (по: Schmit 1927); 5 – мозаики, церковь Санта-Мария дель Аммиральо, Палермо, Сицилия, ок. 1146–1151 гг. (по: Kitzinger 1991); 6 – оборот триптиха, слоновая кость, Константинополь, X в., Британский музей, Лондон (inv. no 1923, 1205.1) (по: Goldschmidt Weitzmann 1979: Kat. Nr. 38)

В Восточной Европе медальоны со святыми, расположение которых аналогично программе собора св. Софии и церкви Неа Мони, известны в церкви Преображения Мирожского монастыря во Пскове (около 1140 г.) [Сарабьянов 2002: илл. 8] и в церкви Спаса на Нередице в Новгороде. Заметим, что здесь св. Иоаким не благословляет десницей, а лишь указывает ею на свиток в левой руке [Пивоварова 2002: 50, 104. № 34, 35. Илл. 86, 87], как и на мозаиках кафоликона Неа Мони (илл. 9: 2). Следует

предположить, что именно так св. Иоаким был изображен и в киевском соборе св. Софии.

Таким образом, непосредственный иконографический источник изображения на каменной иконке в настоящее время установить не удастся. Возможно, образ сложился непосредственно в Киеве. За основу мог быть принят известный мастеру и остающийся неизвестным нам извод иконы Собора св. Иоакима и Анны, близкий миниатюре рукописи Vat. gr. 1156, дополненный фронтальной статичностью святой четы, присущей их поясным изображениям в храмах Древней Руси⁴. Впрочем, в данной связи нельзя не упомянуть и золотой с эмалью образок XII в. с изображением св. Анны с крестом в руке из раскопок Д.В. Милеева в Киеве в 1910–1911 гг. (в настоящее время в собрании Государственного Эрмитажа; см.: [Макарова 1975: 112, 113, кат. № 92]). Традиция подобной иконографии, воплощенной в соответствующей технике, может восходить к византийским эмалевым медальонам, представленным, например, на окладе Евангелия конца X – начала XI в. из базилики св. ап. Марка в Венеции (Biblioteca Nazionale Marciana), на что в свое время обратил внимание Э. Китцингер [Kitzinger 1991: 136].

Уникальная композиция иконки может свидетельствовать о ее патрональном характере, что предполагало работу по индивидуальному заказу для супружеской пары, носившей соответствующие имена. Известно, однако, что миниатюрные каменные иконки зачастую копировали большие по размерам образцы храмовой станковой иконописи. В этой связи обращает на себя внимание столь же редкая западноукраинская икона свв. Иоакима и Анны с житием последней трети XVI в. в собрании Национального музея им. митрополита Андрея Шептицкого во Львове (Національний музей у Львові імені Андрея Шептицького), куда она поступила в 1939 г. из музея Богословской академии во Львове (119×94×2 см; НМЛ № 36456 I-2124; см.: [Миляева, Гелитович 2007: 209, іл. 164; Димитрій 2017: 492–494]; см. также: [Гординський 1973: 164, ілл. 146]; ср.: [Hordynsky 1981]) (илл. 8: 5). Согласно общепринятому мнению эта икона могла принадлежать руке украинского иконописца 2-й половины XVI в. – Федуске из Самбора⁵, представителю самборского центра перемышльской художественной традиции, который сложился после упадка иконописной школы в самом Перемышле [Александрович 2000: 158–161]. Иногда в публикациях можно прочесть ничем не обоснованное мнение, что изображение стало инновацией самого мастера, а отсутствие первообраза позволило мастеру создать собственную композицию, подчеркивающую «божественность» Девы Марии в рамках актуальной тогда полемики с протестантизмом [Скоп 2002: 60, 61]. Как мы видим, прототипы такой иконы могли

⁴ Заметим, что парные изображения свв. Иоакима и Анны в рост известны и европейскому прикладному искусству, как это видно на металлическом окладе Евангелия с рельефными изображениями, обрамляющем вырезанные из слоновой кости сцены из жизни Христа. Книга хранится в Библиотеке Джона Риландса, Университет Манчестера. Металлическая часть оклада была изготовлена в Трире, Германия, в 1200–1220 гг. [James 1980: 310–312. Pl. 187; Steenbock 1965: 210, 211. Kat. Nr. 110. Taf. 150]. На левом поле оборотной стороны оклада в центральной части изображены родители Богородицы с соответствующими надписями ([IOA]CHIM, ANNA MAT[ER] D[OMI]NAE N[OST]RAE). Левая ладонь св. Анны в привычном жесте обращена к молящемуся, однако оба персонажа имеют головные уборы, неизвестные восточно-христианской традиции. Влияние такой иконографии на интересующее нас произведение не прослеживается. Очевидно, однако, что как сама иконография, так и развитие почитания св. Анны в Европе явились следствием культурных импульсов XI в. из Византии и Восточного Средиземноморья, когда после I-го крестового похода в г. Апт на юге Франции (департамент Vaucluse, регион Provence-Alpes-Côte d'Azur) были привезены ее мощи [Golvin 1973].

⁵ Авторы благодарят за любезные консультации доктора исторических наук В. Александровича (Институт украиноведения Национальной Академии наук Украины, Львов, Украина), который указал нам на существование этого образа.

существовать в XIII в. и были запечатлены в мелкой каменной пластике, хотя определенные иконографические отличия существуют: св. Иоаким изображен с посохом, а не со свитком, а св. Анна – без креста.

Изначальное происхождение этой иконы неизвестно. Встречающееся в историографии убеждение, что образ некогда находился в церкви свв. Иоакима и Анны с. Станья (Дрогобычский район, Львовская область, Украина), впервые упомянутой в письменных источниках в 1507 г. [Сидор 2012: 118, 119, 191. Илл. 6; Димитрій 2017: 492–494], основано на недоразумении. Из этой церкви происходит другая весьма архаичная и определенно уникальная подписная икона конца XIV – начала XV в. В надписи присутствует дата «6974» и атрибуция «Изборъ святы[х] праведникъ Як[и]ма и Анны». Образ, на котором представлено первое введение Богородицы во храм, композиционно близкий иконографии Сретения Господня, окруженный клеймами со сценами Богородичного цикла, также хранится в Национальном музее во Львове (НМ КВ № 36457 I-2125; см.: [Коць-Григорчук 1990: 221–228; Петрушак Свенцицкая 1992; Скоп 1998; Александрович 2003; Міляєва, Гелитович 2007: 115. Илл. 33; Гелитович 2014: 42. Кат № 7; Димитрій 2017]). Представляется, что изображенная здесь иконография Собора свв. Иоакима и Анны, соответствующая композиции Сретения, носит вторичный характер по отношению к парной композиции свв. Богоотец.

Чтобы лучше понять обстоятельства изготовления на Руси в начале XIII в. каменной иконки свв. Иоакима и Анны с ее характерными иконографическими и стилистическими особенностями, стоит обратиться к истории развития почитания этих святых в Византии и Восточной Европе. В недавно вышедшей серии работ, посвященных преимущественно культу св. Анны (см., напр.: [Ene D-Vasilescu 2018: 58] и сл.: [Panou 2018; Devotion to St. Anne 2018]), подчеркивается интерес к этой святой начиная с XI в. Включение индивидуальных образов свв. Иоакима и Анны в систему византийской храмовой декорации не только подчеркивало роль родителей Богородицы в предыстории Боговоплощения и спасения человека [Demus 1955: 21, 22, 47], но отражало новое идейное состояние византийского общества. Постиконоборческий период традиционно рассматривается как время возрастания социальной атомизации, повышения самооценки членов византийского социума и, как следствие – роли личности в социально-политической и религиозной жизни [Kazhdan, Epstein 1985: 86, 87, 97, 233; Podskalsky 1992]. Эти новые формы культа нашли отражение как в высоком церковном искусстве, так и в массовом появлении новых типов предметов личного благочестия, сохранившихся в археологическом материале (см., напр.: [Pitarakis 2006; Пескова, Строкова 2012; Тесленко, Мусин 2016]).

Таков был культурно-идейный фон распространения культа свв. Иоакима и Анны в Византии. Обратимся к известным нам фактам почитания свв. Богоотец в Восточной Европе. В интересующий нас период достоверно известно о существовании лишь одной церкви с таким посвящением – во Владимире на Клязьме. Ростовский епископ Иоанн 1 мая 1196 г., на память св. пророка Иеремии, заложил «на воротѣх стое Бѣи цркъвь камену во имя Акыму и Анны», которая была освящена 3 ноября того же года, на память св. мч. Акепсимы. Церковь являлась надвратной как для детинца, построенного князем Всеволодом Юрьевичем в 1194 г. вокруг обновленного тогда же Успенского собора, так и для епископской резиденции [Лаврентьевская летопись 1926: 411, 412, 414] (ср.: [Воронин 1949: 216; Каргер 1961: 215]; нельзя не отметить изящность развивающейся византийское богословие религиозно-пространственной концепции епископа Иоанна, согласно которой путь к Богородице в буквальном смысле лежал через Ее родителей).

В отношении времени появления придельного алтаря, посвященного св. Иоакиму и Анне в соборе св. Софии в Новгороде, существует ряд неясностей. До XV в. о нем ничего не известно. Новгородские летописи начиная с XV в. ретроспективно упоминают его как место погребения епископа Никиты, умершего в 1108 г. (см.: [Новгородская I-я летопись 1950: 473; Новгородская IV-я летопись 1915: 140, 584, 625; Новгородские летописи 1879: 174]). Этот придел Софийского собора определенно существовал ко времени составления перечня новгородских храмов и их приделов – «Семисоборной росписи» 1480–1483 гг. [Мусин 2009а]. Не исключено, что после возведения собора сюда уже в середине XI в. был перенесен престол древнейшей церкви свв. Иоакима и Анны, построенный первым новгородским епископом Иоакимом [Брюсова 1966: 42; Мусин 2002а: 194–197] (ср.: [Мусин 2016]), однако ряд исследователей допускает, что информация о раннем существовании такого придела является анахронизмом (ср.: [Печников 2015: 217; Гордиенко 2018: 14]). В связи с пристройкой к Софийскому собору в 1558 г. новой алтарной апсиды для расширения придела свв. Иоакима и Анны после обретения мощей свт. Никиты упоминается о ранее существовавшей храмовой иконе свв. Богоотец [Гордиенко 2009: 199], однако, судя по всему, она представляла сцену встречи у Золотых ворот.

На фоне этих известий полным историографическим вымыслом оказывается существование в соборе св. Софии в Киеве уже в 1040-гг. придела, посвященного свв. Иоакиму и Анне. Еще митрополит Евгений (Болховитинов) утверждал, что в соответствии с практикой древней Церкви в Софийском соборе существовал только один алтарь [Евгений 1825а: 28, 1825б: 41], однако уже протоиерей Петр Лебединцев, ссылаясь на современное ему посвящение придела и на уже упоминавшееся нами известие новгородского летописания, допускал, что «южный диаконик обращен в алтарный придел св. Иоакима и Анны вскоре по окончании храма» [Лебединцев 1878: 69] (ср.: [Лебединцев 1882: 10, 11]). После публикаций Дмитрия Айналова и Егора Редина, безосновательно посчитавших, что сюжеты фресок и мозаик различных компартиментов Софии Киевской «дают полную возможность знать... первоначальное посвящение» якобы существовавших здесь алтарей (ср.: [Айналов Редин 1889: 7]), представление об изначальном существовании в соборе придела свв. Богоотец проникло в массовое сознание (ср.: [Логвин 2001; Никитенко 1999; Попова, Сарабьянов 2017]).

Обращение к существующим письменным источникам свидетельствует, что впервые придельный алтарь во имя свв. Иоакима и Анны в Софийском соборе упомянут только в описании Киева 1784 г., составленном поручиком Василием Новгородцевым по распоряжению киевского генерал-губернатора Феодора Войекова [Новгородцев 1874: 140]. До этого Павел Алеппский в 1654 г. [Путешествие 1897: 70] и «Роспись Киеву», созданная в Малороссийском приказе в 1682 г. [Закревский 1858: 37; Роспись 1868: 902; Роспись 1874: 99, 100], помещают на его месте придел Рождества Богородицы. Очевидно, переименование старого Рождественского придела в придел свв. Иоакима и Анны произошло одновременно со сменой посвящения самого собора, престольным праздником которого стало Рождество Божией Матери, а изначальная связь св. Софии с Христом-Премудростью была оставлена. По ряду соображений, это событие, как и формирование всей современной номенклатуры престолов Софийского собора (ср.: [Евгений 1825а: 25–28; 1825б: 40, 41]), приходилось на 1750-е гг. и было связано с целенаправленной деятельностью церковного и государственного руководства Российской империи.

Несмотря на малочисленность древнерусских церквей, посвященных свв. Иоакиму и Анне, почитание этих святых, прежде всего св. Анны, было распространено среди Рюриковичей. Это почитание, характерное позже и для сербской

правлящей династии Неманичей (ср.: [Ćurčić 1973]), было непосредственно связано с византийским влиянием. Так, Анна, жена киевского князя Рюрика Ростиславича († 1212) и дочь туровского князя Юрия Ярославича была «тезоименьна соущи Аннѣ родителници мтрїи Бгѣ нашего æже и блгдть нарѣцаеться», о чем сообщает Киевская летопись под 6707 (1199) г. [Ипатьевская летопись 1908: 710]. Почти через сто лет, под 6799 (1291) г. Галицко-Волынская летопись сообщает, что князь Мстислав Данилович «созда гробницу камену надъ гробомъ бабы своеи Романовой в монастырѣ въ стѣго и свѣща ю во имя правѣдникоу Акима и Анньны и слоужбоу в ней створи», предположительно во Владимире-Волынском [Ипатьевская летопись 1908: 937, 938] (ср.: [Александрович 2016: 189–193]). Еще Михаил Грушевский справедливо сопоставил посвящение церкви с возможным именем византийской супруги князя Романа Мстиславича († 1205). Это делает совершенно не ясными причины, заставляющие исследователей усложнять ономастическую историю «княгини Романовой», приписывая ей ничем не подтвержденное имя Мария [ср.: Grala 1982: 124; Майоров 2010а: 103–106; Майоров 2011: 330–335]. Мнение о принятии княгиней иночества является лишь ученым домыслом, а практика смены имени при постриге возникает лишь в позднем средневековье (ср.: [Мусин 2016: 90, 106]). В связи с мемориальной деятельностью князя Мстислава представляется, что икона со сценой первого Введения Богородицы во храм из с. Станьля вряд ли воспроизводит «какой-то более ранний образ, особо чтимый в семье галицко-волынских князей» (ср.: [Майоров 2010б: 74; Майоров 2011: 383–389]). Такой иконой, прежде всего, могла быть икона мастера Федуски, имеющая основание в традиционной иконографии, сохраненной мелкой каменной пластикой.

Итак, несмотря на то что в Киеве к началу XIII в. не было церкви во имя свв. Иоакима и Анны, присутствие в богослужебном календаре празднования Собора свв. Богоотец и почитание этих святых в княжеской среде делают более чем вероятным существование здесь большой иконы. Она стала прообразом для каменной иконки и отразилась в иконописании перемышльской школы. Подобная икона определенно появилась во Владимире в 1196 г. вместе с освящением новой надвратной церкви. Однако у нас нет оснований утверждать, что каменный образок был создан в этом городе как копия местной храмовой иконы свв. Иоакима и Анны, которая вполне могла быть заказана епископом Иоанном в Киеве.

Появление уникальной каменной иконки, выполненной на высоком художественном уровне, среди предметов личного благочестия жителей Ратского комплекса представляется не случайным. Выше уже обращалось внимание на концентрацию находок предметов личного благочестия в исследованном жилище. Такой феномен ранее нигде в регионе не фиксировался, и свидетельствует о религиозности его обитателей. Косвенно это подтверждается еще одним фактом: на примыкавшем раскопе 5 площадью 96 кв. м, который, вероятно, входил в территорию домохозяйства, было найдено 5 нательных крестиков (илл. 10: 3, 7, 9, 13, 15), что также выглядит весьма необычно.

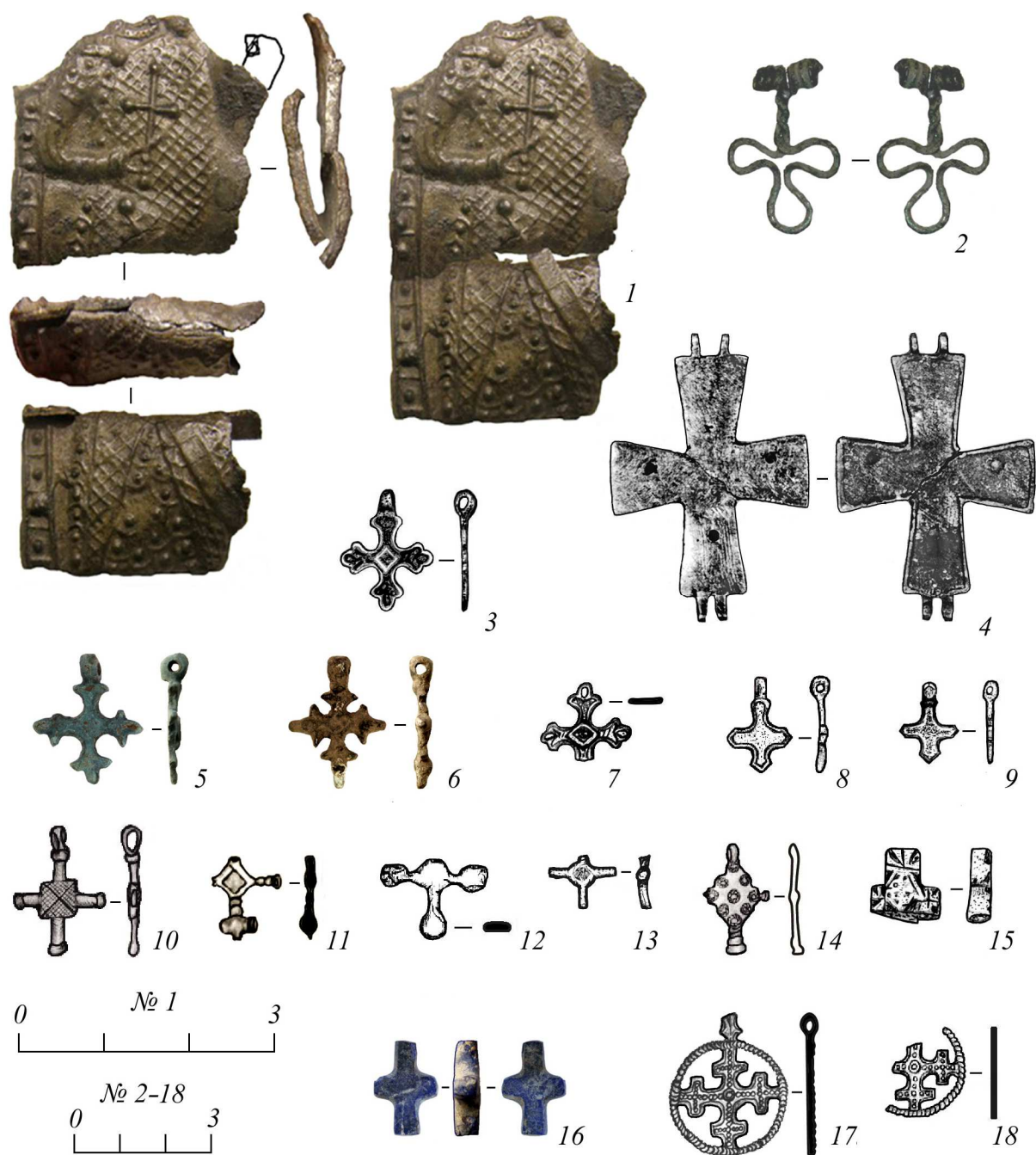
В целом Ратский комплекс характеризуется заметным количеством артефактов с христианской символикой. Находки, обнаруженные в ходе работ 1990–1992 гг., в основном относятся к стандартному комплексу предметов личного благочестия (см.: [Птицын 2013]; ср.: [Мусин 2002б]), однако некоторые из них достаточно редки и являются четкими социальными и культурными маркерами. Так, выделяется оборотная створка бронзового креста-реликвария без изображений, две части которой были в разное время найдены на селище 2Б. Одна из нижних петель имеет следы древнего ремонта. Концы креста расширяются, и на трех из них присутствуют круглые отверстия [Корзухина, Пескова 2003: 166. Табл. 98: IV.5.10/1; Птицын 2013: рис. 3: 4] (илл. 10: 4).

Крест, скорее всего, имеет византийское или болгарское происхождение и может быть датирован временем до конца XI в., хотя ему присущи некоторые конструктивные отличия, например, крайне невысокие бортики и необычно неглубокий ковчег (определенные аналогии см.: [Корзухина, Пескова 2003: Табл. 12; Пескова, Строкова 2012: 113, 117, 119]; см. также: [Pitarakis 2006; Дончева-Петкова 2011]). Очевидно, с византийской традицией Крыма (см. определенные аналогии, напр.: [Турова 2018а: 240. Рис. 8; 2018б: 132. Рис. 3]) может быть связан витой из проволоки крест [Птицын 2013: рис. 3: 9] (илл.10: 2), аналогии которому известны не только на полуострове, но и достаточно широко представлены в Восточной Европе от Донецкого городища до Пскова [Мусин 2010а: 231–236]. Последняя по времени находка такого креста, весьма схожего с ратским экземпляром, была сделана на поселении Ходосовка-Рославское в Киево-Святошинском районе Киевской области Украины. Крест происходит из контекста, который возможно отнести к XIII в. [Готун та ін. 2020: 100, 101. Рис. 4: 2]. Простота изготовления проволочных крестиков, в том числе и найденного на Рати, предполагает высокую вероятность их местного производства в Древней Руси, возможно, в Среднем Поднепровье, в результате копирования известных образцов.

Среди находок 2014–2019 гг. также преобладают рядовые изделия (илл. 10: 5–19), часть которых, как говорилось выше, была найдена вблизи «дома с иконкой». На их фоне выделяется крестик из лазурита (илл. 10: 16). Христианские древности из этой горной породы достаточно редки в Восточной Европе. Как в Византии, так и на Руси, лазурит использовался для изготовления элитарных предметов христианского культа. В Византии, в том числе и в Константинополе, в X–XII в. из него вырезали камеи с изображениями Христа Пантократора и Богоматери с Младенцем на троне, которые в XIV–XV вв. попали на Русь и были дополнены золотыми оправками высокого художественного уровня [Византийские древности 2013: 207–209, 216–218, 219–220. №29, № 33, № 34]. В то же время в Восточной Европе известны и простые четырехконечные лазуритовые кресты, иногда также имевшие оправу в виде наконечников и оглавия из золота.

Так, в 1964 г. в московском Кремле во время исследования подвального помещения Крестовой палаты под зданием Патриаршего дворца XVII в. в ямке-тайнике более раннего горизонта культурного слоя были обнаружены кресты из сероватого мрамора и лазурита, покрытые на концах листовым золотом и имевшие петлю для подвешивания или оглавия. На оправе мраморного крестика в технике черни и гравировки была выполнена надпись «ІС ХЪ НІ КА», а на верхнем наконечнике лазуритового креста процарапано «Исусъ». Клад, состоящий из двух крестов, обычно датировался 1238 г., то есть временем разорения Москвы войском хана Батыея, однако палеография надписей соответствует, скорее, XIV в. [Шеляпина 1971: 121, 122; Панова 1988: 210, 211. Рис. 4; Византийские древности 2013: 275. № 68].

Известны кресты и без драгоценных оправ. Так, в Старой Рязани, в составе клада № 17, сокрытого предположительно в 1237 г., среди 9 каменных крестиков один, по визуальному определению, был изготовлен из лазурита [Стрикалов, Чернецов 2014: 159, 160. Рис. 5: 3]. В культуре этого древнерусского города известны и другие кресты из такой горной породы [Розенфельдт 1974: 187. Рис. 2: 8; Аксентон 1973: 178. № 24].



Илл. 10. Ратский комплекс. Предметы личного благочестия:

Городище: 1 – Р-1(КС); селище Городище-1: 2, 5–6, 11, 16 (ПМ); 4 – селище Городище-2Б (ПМ); 3, 7, 9, 13, 15 – Р-5; 8, 12, 18 – Р-1; 10, 14, 17 – Р-2 (все из КС).

1 – свинцово-оловянистый сплав; 2–5, 7, 8, 10–14, 17, 18 – бронза; 6 – серебро (?); 9 – бронза, эмаль; 15 – кость; 16 – лазурит.

Р – раскоп; ПМ – подъемный материал; КС – культурный слой

Крест из карбонатно-лазуритовой горной породы происходит и из Новгорода [ср.: Хорошев 1978: 191]. Петрографический анализ позволил установить, что мелкие синие кристаллы лазурита включены в тонкозернистую белую с серым оттенком карбонатную массу и распределены крайне неравномерно. На одном из концов креста

содержание лазурита очень высокое, чему соответствует густо синий цвет⁶. Предмет был найден на Буяном раскопе в слоях 1340–1350 гг. Таким образом, кресты из лазурита могли использоваться в качестве предметов личного благочестия в Восточной Европе довольно длительное время, с XII–XIII в. вплоть до XIV в.

Наиболее вероятным местом, откуда в средние века в Восточную Европу мог поступать лазурит такого насыщенного синего цвета, были месторождения в горах Бадахшана – Северного Афганистана и отчасти Южного Памира. Не исключено, впрочем, что этот камень мог попасть на территорию Древней Руси и с территории Забайкалья. Действительно, археологические материалы подтверждают, что кочевникам евразийских степей в X/XI–XIV вв. были хорошо известны изделия и подвески из лазурита [Макарова 1962; Плешивенко 2017: 102, 113. Рис.10: 13; Казаков 2020]. Такие подвески происходят и из Гочево [Стародубцев 2007а; 2007б], однако с учетом широкого распространения таких предметов в культуре кочевников именование их «булгарскими» представляется неосторожным (ср.: [Стародубцев 2009: 168]). Впрочем, в Волжской Булгарии изделия из этой горной породы, несомненно, существовали (см., напр.: [Гисматулин и соавт. 2016]), и в интересующую нас эпоху лазурит мог попадать на Русь через этот регион. Стоит предположить, что лазурит перевезли на Русь в виде куска необработанного камня или готового изделия, а крест был изготовлен уже на месте – возможно, в Курском Посеймье. Однако вряд ли крест был изготовлен из подвески известных типов, которые, как правило, отличаются небольшой толщиной. О достаточно грубом и, весьма вероятно, непрофессиональном изготовлении креста свидетельствует технологический след от пилящего или режущего орудия, пересекающий средокрестие. Отметим, что местное изготовление предметов личного благочестия весьма вероятно и в случае с другими находками Ратского комплекса. Как мы предположили выше, местным является крест (илл. 4: 2), который связан с жилищем, обитатели которого занимались косторезным делом.

Интересно отметить, что на Ратском городище найден лишь один предмет, связанный с христианством⁷. Это имеет свое объяснение. На площадке городища не было обнаружено жилищ древнерусского времени, что позволяет пока расценивать этот элемент комплекса как крепость-убежище, где люди появлялись главным образом в минуты опасности. Однако находка является уникальной. Она представляет собой фрагментированную иконку свв. Бориса и Глеба, изготовленную из свинцово-оловянистого сплава путем литья в односторонней форме [Археологическая карта России 1998: рис. 39; Щавелев 2005: рис. 2: 12; Зорин, Стародубцев, Шпилев, Щеглова 2008: рис. 56: 1; Енуков В., Енуков Д. 2012] (илл. 10: 1). Ее иконография, технология и материал восходят, скорее всего, к серии литых иконок с изображениями святых воинов конца XII в., появившихся во Втором Болгарском царстве под влиянием

⁶ В коллекции Новгородского музея известен еще один крест из лазурита в металлической оправе (Новгородский государственный объединенный музей-заповедник: инв. № ДРМ 70, КП 689/11). Происхождение креста неизвестно. Скорее всего, он попал в музей из ризницы какой-либо новгородской церкви или монастыря. Анализ крестов производился Л.С. Харьюзовым и А.И. Савченком, специалистами Санкт-Петербургского научно-исследовательского и проектного института по реставрации памятников истории и культуры «НИИ Спецпроектреставрация», а также кандидатом геолого-минералогических наук А.А. Золотаревым, доцентом кафедры минералогии Института наук о земле СПбГУ, в рамках исследований по гранту РФФИ № 10-06-00164а «Язычество и христианство древнерусского города в свете историко-археологических данных: комплексное источниковедение» (руководитель – А.Е. Мусин).

⁷ Мнение о находке на Ратском городище креста с Распятием [Птицын 2013: рис. 2: 13], в действительности происходящего из раскопок О.Н. Енуковой на Липинском селище в 1996 г. (ср.: [Рагунштейн 2009: 255. Рис. 1: 2; Peskova 2014: 125, 126. Fig. 8: 1]), появилось вследствие источниковедческого недоразумения.

латинской ремесленной традиции. На территории Восточной Европы известен лишь один фрагмент подобного экземпляра с частично сохранившимся изображением св. кн. Бориса, найденный в Новгороде на Борисоглебском раскопе в слоях, датируемых 1190–1203 гг. Таким образом, новгородская находка практически синхронна ратской иконке [Мусин, Степанов 2009].

Находки на Ратском комплексе в контексте 1-й трети XIII в. иконок свв. Иоакима и Анны и свв. Бориса и Глеба, выполненных в разной манере и технике, но определенно являвшихся для конца XII – начала XIII в. инновацией, показательны для характеристики социокультурного облика его жителей. Художественные новшества Киева весьма скоро оказывались доступны местному населению. Этому существует, на наш взгляд, историческое объяснение. Комплекс располагается в регионе, через который в средневековье проходили важнейшие торговые пути Восточной Европы. В известном летописям Посемье локализуется крупнейшая перевалочная база поступления восточных товаров в Киев и шире – в Поднепровье [Фомин 1988], что особенно наглядно демонстрирует значительная, нигде более в лесостепной зоне неизвестная, концентрация кладов дирхемов, причем на весьма небольшой территории [Гомзин 2012: карта 3]. Возросшее значение региона во многом определилось заменой в X в. донского (хазарского) маршрута окским, шедшим из Волжской Булгарии. В свою очередь, фиксируется и встречный поток из Поднепровья (подробнее см.: [Енуков 2005: 145–162]). С ним, видимо, связаны и немногочисленные находки причерноморского происхождения в виде бронзовых херсоно-византийских монет конца IX – начала X в. [Стародубцев 2009б], а в одном случае, в составе клада 2-й половины X – рубежа X–XI вв. у д. Коробкино (Коньшевский район), – в виде обрезанного византийского золотого солида эпохи императоров Романа I, Константина VII и Христофора (921–944 гг.) [Корзухина 1954: 86]. Этот чекан сегодня относят к первому году их правления⁸. Исходя из топографии кладов с дирхемами можно с уверенностью говорить о ведущей роли в организации процесса торговли населения ближайшей округи Курска [Колода и соавт. 2014: карта 2], в которую входил и Ратский комплекс.

С конца X в., после включения «племенной» территории северян в состав Руси, на фоне ослабления восточных торговых связей, из которых выпадает важнейшая статья – монетное серебро, заметно возрастает значимость византийского импорта, что иллюстрируется массовыми материалами в виде бус [Енуков 2008а; 2008б: 43]. Движение товаров в этот период было связано с организацией новой, уже сухопутной, трассы Киев–Булгар, которая проходила в южной части только что сформировавшейся Курской волости (см.: [Моця Халиков 1997]). Курск, на первый взгляд, отдалился от коммуникационной артерии, однако от города отходила дорога к основному маршруту. Именно по ней не позднее 2-й трети XI в. (подробнее см.: [Енуков, Раздорский 2015]) отправился в Киев Феодосий Печерский: «...ехали той же дорогой купцы на тяжело груженных подводах» [Житие Феодосия Печерского 1978: 316, 317]. В начале – 1-й половине XII в. византийские массовые изделия на Руси замещаются продукцией древнерусских мастерских [Щапова 1991; Кузина 2014: 180–182], в нашем случае – киевских, что подтверждается обилием стеклянных браслетов: в напластованиях Курска они исчисляются сотнями, весьма многочисленны эти украшения и на Рати.

Таким образом, население курских земель начиная с X в. было тесно связано с дальними торговыми операциями, что, несомненно, способствовало контактам и в области религиозной культуры. В частности, согласно «Житию Феодосия

⁸ Авторы благодарят хранителя монет Рима и Византии Отдела нумизматики Государственного Эрмитажа В.В. Гурулеву за любезные консультации и канд. ист. наук, с.н.с. ИИМК РАН А.А. Пескову за помощь в осмыслении христианских древностей.

Печерского», в Курск приходили побывавшие в святых местах странники, которые по божественному велению намеревались туда возвратиться [Житие Феодосия Печерского 1978: 311]. Этому имеется археологическое подтверждение, которое хотя и относится к несколько более позднему времени, но зато близко хронологии ратских иконок. О весьма вероятном участии местных жителей в паломничестве в Святую Землю может свидетельствовать находка в Курске перламутрового крестика с выгравированным Распятием – он происходит из комплекса 2-й половины XII – начала XIII в. [Птицын 2013: рис. 2: 14]. Истоки этой традиции связаны с паломническими сувенирами из Палестины, хронология которых полностью соответствует курскому артефакту [Мусин 2009б; 2010а: 221–226; Спиргис 2017]. Новые находки таких крестов на поселении Ходосовка-Рославское (Киево-Святошинский район, Киевская область, Украина) [Готун 2017; Готун та ін. 2018] и в погребениях средневекового Сурожа-Сугдеи [Майко 2017] свидетельствуют о транзитной роли Поднепровья и Крыма в паломническом движении Восточной Европы.

Порубежное расположение курских земель в сочетании с многочисленными княжескими уособицами за обладание ими вследствие выгодного коммуникационного расположения этих территорий (подробнее см.: [Зайцев 1975: 89–96]) включало население в перманентную «группу риска», что вынуждало подчеркивать свой культурно-религиозный статус, искать божественное покровительство и защиту. Такая ситуация служила дополнительным стимулом для поиска и использования в местном религиозном быту новейших предметов личного благочестия, только входивших в христианскую моду, чему способствовали традиционные дальние и разнообразные контакты. Подтверждением тому служат уникальные находки христианских древностей Ратского комплекса.

Библиографический список

Археологическая карта России: Курская область. Ч. 1 / авт.-сост. А.В. Кашкин; отв. ред. Ю.А. Краснов. М.: ИА РАН, 1978. 304 с.

Айналов Д.В., Редин Е.К. Киево-Софийский собор. Исследование древней мозаической и фресковой живописи. СПб.: Тип. Имп. Акад. наук, 1889. 156 с.

Аксентон Ю.Д. «Дорогие камни» в культуре Древней Руси (по памятникам прикладного искусства и литературы XI–XV вв.): дис. ... канд. ист. наук. Л.: Б.и., 1973. 227 л.

Александрович В. «Стрітення зі сценами життя Марії за Протоєвангелієм Якова» з церкви Собору Йоакими та Анни у Станілі (з колишнього Музею Духовної Семінарії – Богословської Академії у Львові) // Українська Греко-Католицька Церква і сакральне мистецтво (історичний досвід та проблеми сучасності). Матеріали II Міжнародної наукової конф-ції, присвяч. 220-літтю Львівської духовної семінарії, м. Львів – Рудно, 22 грудня 2003 року. Львів: Б. і., 2003. Вип. 2. С. 36–62.

Александрович В. В якому монастирі проживала мати короля Данила Романовича? Свідчення джерел проти пропонованих “широких” трактувань // Український археографічний щорічник. Т. 19–20. Нова серія. 2016. С. 169–194.

Александрович В. Західноукраїнські малярі XVI століття. Шляхи розвитку професійного середовища // Студії з історії українського мистецтва. Т. 3. 2000. С. 158–161.

Беляев И.Д. О сторожевой, станичной и полевой службе на польской Украине Московского государства до царя Алексея Михайловича // Чтения в императорском обществе истории и древностей Российских при Московском университете. Заседание

27-го апреля 1846 года. Москва, 1846. № 4. С. 5–60 + С. 1–86 («Источники») + 4 чертежа.

Брюсова В.Г. Страница из истории Софийского собора в Новгороде // Культура Древней Руси: сб. ст., посв. 40-летию научной деятельности Н.Н. Воронина / ред. А.Л. Монгайт. М.: Наука, 1966. С. 42–46.

Бусятская Н.Н. Стекланные изделия городов Поволжья (XIII–XIV вв.) // Средневековые памятники Поволжья / ред. А.П. Смирнов, Г.А. Федоров-Довыдов. М.: Наука, 1976 [Сайт]. URL: <http://opentextnn.ru/old/history/archaeology/library/index.html?id=1481> (дата обращения: 15.01.2021).

Византийские древности. Произведения искусства IV–XV веков в собрании Музеев Московского Кремля: каталог / отв. ред.-сост. И.А. Стерлигова. М.: Пинакотека, 2013. 608 с.

Воронин Н.Н. Оборонительные сооружения Владимира XII в. // Материалы и исследования по археологии древнерусских городов / ред. Н.Н. Воронин. М.; Л.: Изд-во АН СССР, 1949. Т. I. С. 201–243 (Материалы и исследования по археологии СССР. № 11).

Гелитович М. Українські ікони XIII – початку XVI століть зі збірки Національного музею у Львові імені Андрея Шептицького. Київ: Майстер книг, 2014. 348 с.

Гисматулин М.Р., Семькин Ю.А., Горбунов Н.А., Асылгараева Г.Ш. Исследования Красносудюковского I Городища в 2014 г. // Поволжская археология. 2016. № 4 (18). С. 54–74.

Голубинский Е. К нашей полемике со старообрядцами (О перстоложении для крестного знамения и благословения) // Богословский вестник. 1892. Т. 4. С. 34–72.

Гомзин А.А. Карта восточнославянских кладов куфических монет X в. и кладов XI–XII вв., содержащих исламские монеты // Русь в IX–XI веках : археологическая панорама / отв. ред. Н. А. Макаров. Москва; Вологда: Древности Севера, 2012. С. 390–393.

Горбунов Д.Н. Топография Ратского археологического комплекса // Археология восточноевропейской лесостепи: материалы II-ой Международной научной конференции (Воронеж, 18–20 декабря 2015 г.) / отв. ред. А.М. Скоробогатов. Воронеж: ВГПУ, 2016. С. 291–293.

Горбунов Д.Н., Енуков В.В. Состав и динамика развития Ратского комплекса IX–XIV вв. // Археологическое наследие. 2021. № 1 (4) (в печати).

Гордиенко Э.А. Иконостас из придела Иоакима и Анны // Великий Новгород. История и культура IX–XVII веков: энциклопедический словарь / ред. В.Л. Янин. СПб.: Нестор-История, 2009. С. 199.

Гордиенко Э. А. Деревянная София, каменная церковь Иоакима и Анны 989 г. и Рождественский придел в Софийском соборе 1045/1052 г. в истории строительства Владычного двора // Древняя Русь: вопросы медиевистики. 2018. № 2. С. 5–23

Гординський С. Українська ікона 12–18 сторіччя. Філадельфія: Провидіння, 1973. 212 с.

Готун І.А. Середньовічне селище Ходосівка-Рславське (до десятиріччя розкопок пам'ятки) // Археологія і давня історія України. Вип. 1 (22). 2017. С. 61–90.

Готун І.А., Казимір О.М., Гунь М.О., Сухонос А.М. Середньовічне християнське паломництво і дві знахідки з Ходосівки // Археологія. 2018. № 1. С. 68–90.

Готун І., Сухонос А., Казимір О., Гунь М., Лозниця Т., Чалий А. Селище Ходосівка-Рославське – основний об'єкт досліджень Північної експедиції // Археологічні дослідження в Україні 2019 р. / гол. ред. Ю.В. Болтрик. Київ: ІА НАН України, 2020. С. 96–101.

Грушевський М. Історія України-Руси: в 11 т., 12 кн. Т. 3: До року 1340. Львів: НТШ, 1905. 586 с.

Димитрій (Ярема), патріарх. Иконопис Західної України XVI – поч. XVII ст. Львів: Друкарські куншти, 2017. 595 с.

Дончева-Петкова Л. Средновековни кръстове-енколпиони от България (IX–XIV вв.). София: Академично издателство «Проф. Марин Дринов», 2011. 734 с.

Евгений (Болховитинов), митрополит. Краткое описание Киево-Софийского собора и монастыря. Киев: Тип. Киево-Печерской лавры, 1825а. 110 с.

Евгений (Болховитинов), митрополит. Описание Киево-Софийского собора и Киевской иерархии: с присовокуплением разных грамот и выписок, объясняющих оное, также планов и фасадов Константинопольской и Киевской Софийской церкви и Ярославова надгробия. Киев: Тип. Киево-Печерской лавры, 1825б. 586 с.

Енуков В.В. Славянский комплекс на р. Рать // Археология и история юго-востока Руси. Курск: Курск. гос. пед. ин-т, 1991. С. 39–41.

Енуков В.В. Оборонительные сооружения славян Посемья (по материалам Ратского городища) // Археология и история юго-востока древней Руси: материалы науч. конф. / науч. ред. А.З. Винников, ред. М.В. Цыбин, А.Д. Пряхин. Воронеж: Изд-во Воронежского ун-та, 1993. С. 47–50.

Енуков В.В. Славяне до Рюриковичей // Курский край: Науч.-популярн. серия: в 20 т. Т. III. Курск: Учитель, 2005. 352 с.

Енуков В.В. К вопросу о динамике импорта сердоликовых бус на территорию Восточной Европы // Славяно-русские древности Днепровского Левобережья: материалы конф., посвящ. 75-летию со дня рождения К.Ф. Сокола / ред. В.В. Енуков. Курск: Курск. гос. ун-т, 2008а. С. 70–80.

Енуков В.В. Липинские курганы в контексте вопроса о «роменских ингумациях» // Славяно-русские древности Днепровского Левобережья: материалы. конф., посвящ. 75-летию со дня рождения К.Ф. Сокола / ред. В.В. Енуков. Курск: Курск. гос. ун-т, 2008б. С. 39–69.

Енуков В.В. О социальной структуре населения Липинского археологического комплекса // Верхнедонской археологический сборник / отв. ред. А.Н. Бессуднов. Вып. 5. Липецк: РИЦ ФГБОУ ВПО «ЛГПУ», 2010. С. 282–295.

Енуков В.В. Ратский археологический комплекс в эпоху Золотой Орды // Археология евразийских степей. 2018. № 4. С. 47–52.

Енуков В.В., Енуков Д.В. Иконка Бориса и Глеба из раскопок Ратского городища как источник по истории военного дела // Ученые записки Курского государственного университета. 2012. № 3(23). Ч. 1. URL: <http://scientific-notes.ru/pdf/025-006.pdf> (дата обращения: 06.06.2020).

Енуков В.В., Енукова О.Н. О новом типе урбанизационных образований Древней Руси // Ученые записки. Электронный научный журнал Курского государственного университета. 2016. № 1 (37). URL: <http://scientific-notes.ru/#new-number?id=42> (дата обращения: 8.01.2021).

Енуков В.В., Раздорский А.И. О времени основания и первого упоминания древнерусского Курска // Российская история. 2015. №2. С. 39–59.

Енукова О.Н. Ювелирные изделия древнего Курска // Ученые записки. Электронный научный журнал Курского государственного университета. 2011. № 1(17). URL: <http://scientific-notes.ru/#new-number?id=18> (дата обращения: 27.12.2020).

Енукова О.Н. Домостроительство населения междуречья Сейма и Псла в IX–XIII вв. Курск: Курск. гос. ун-т, 2007. 220 с. (Труды НИИ археологии юго-востока Руси Курск. гос. ун-та. Вып. 1).

Жаворонков С.И., Енуков В.В. Исследования Ратского археологического комплекса // Археологические исследования в Центральном Черноземье 2018 / отв. ред.

М.В. Ивашов. Липецк; Воронеж: Полиграфическое издание «Новый взгляд», 2019. С. 109–111.

Жарнов Ю.В. Две каменные иконки домонгольского времени из Владимира-на-Клязьме // Российская археология. 1999. №3. С. 165–174.

Жарнов Ю. Э., Жарнова В. И. Произведения прикладного искусства из раскопок во Владимире // Древнерусское искусство. Византия и Древняя Русь: К 100-летию А.Н. Грабара (1896–1990): сб. статей / ред. Э.С. Смирнова. СПб.: Дмитрий Буланин, 1999. С. 451–462.

Житие Феодосия Печерского // Памятники литературы Древней Руси: Начало русской литературы. XI – начало XII века / сост. Л.А. Дмитриев, Д.С. Лихачев. М.: Наука, 1978. С. 306–334.

Зайцев А.К. Черниговское княжество // Древнерусские княжества X–XIII в. / отв. ред. Л.Г. Бескровный. М.: Наука, 1975. С. 57–117.

Закревский Н.В. Летопись и описание города Киева // Чтения в Императорском обществе истории и древностей российских при Московском университете. 1858. Апрель–Июнь. Кн. 2. С. 1–256.

Зализняк А.А. Палеография берестяных грамот и их внестратиграфическое датирование // Янин В.Л., Зализняк А.А. Новгородские грамоты на бересте. Из раскопок 1990–1996 гг. Т. X. М.: Русские словари, 2000. С. 134–428.

Зорин А.В., Стародубцев Г.Ю., Шпилев А.Г. при участии Плаксина И.М. Курский край: история изучения курских древностей. Научно-популярная серия: в 20 томах. Т. 5. Курск: Изд-во Курск, гос. пед. ун-та, 2000. 392 с.

Зорин А.В., Стародубцев Г.Ю., Шпилев А.Г., Щеглова О.А. Очерки истории Курского края: С древних времен до XVII века. Курск: Славянка, 2008. 622 с.

Захаров С.Д. Древнерусский город Белоозеро. М.: Индрик, 2004. 592 с.

Ипатьевская летопись. Полное собрание русских летописей. Т. 2. СПб.: Имп. археографическая комиссия, 1908. 938 с.

Казаков А.А. О культурно-хронологической принадлежности памятников с лазуритовыми подвесками на территории Алтайского края и Республики Алтай // Теория и практика археологических исследований. 2020. № 1 (29). С. 23–49.

Кайль В.А., Нечитайло Е.Е. Древнерусские нательные кресты X–XIII веков: каталог. Луганск: ПЦ «Максим», 2006. 187 с.

Каргер М.К. Древний Киев: очерки по истории материальной культуры древнерусского города. Т. 2. М.; Л.: Изд-во АН СССР, 1961. 661 с.

Коваль В.Ю. Керамика Ростиславля Рязанского: вопросы хронологии // Археологические памятники Москвы и Подмосковья / сост. Л.А. Беляев. М.: МИГМ, 1996. С. 103–133 (Тр. Музея истории города Москвы. Вып. 9).

Коваль В.Ю. Керамика Ростиславля Рязанского: новые данные по хронологии // Археология Подмосковья: материалы научного семинара / отв. ред. А.В. Энговатова. Вып. 1. М.: ИА РАН, 2004. С. 58–88.

Колода В.В., Лебедев В.П., Енуков В.В. Безлюдовский клад и его место в денежно-весовой системе Северной земли // Безлюдовский клад X в.: материалы и исследования: сб. науч. ст. / гл. ред. П.Н. Петров. Казань: Отечество, 2014. С. 6–160 (Археология евразийских степей». Вып. 18).

Колчин Б.А. Хронология новгородских древностей // Новгородский сборник. 50 лет раскопок Новгорода / ред. Б.А. Колчин, В.Л. Янин. М.: Наука, 1982. С. 156–177.

Кононович А.Ю. Привески-образки с изображением св. Георгия и литые копии с монет типа «Ярославле серебро» // Международная нумизматическая конференция «Эпоха викингов в Восточной Европе в памятниках нумизматики VIII–XI вв.». Санкт-

Петербург, Старая Ладога, 18–20 апреля 2014 г.: материалы докладов и сообщений / ред. Н.С. Моисеенко. СПб.: Знакъ, 2014. С. 139–142.

Корзухина Г.Ф. Русские клады IX–XIII вв. М.: Изд-во АН СССР, 1954. 225 с.

Корзухина Г.Ф., Пескова А.А. Древнерусские энколпионы. Нагрудные кресты-реликварии XI–XIII вв. СПб.: Петербургское Востоковедение, 2003. 432 с. (Труды Института истории материальной культуры РАН. Т. 7).

Коць-Григорчук Л. Написи на творах українського середньовічного мистецтва. (Лінгвістичне та палеографічне атрибутування) // Записки Наукового товариства ім. Шевченка. 1990. Т. ССХХІ. С. 221–228.

Кузина И.Н. Торговля стеклянными бусами в Древней Руси: некоторые вопросы отечественной историографии // Краткие сообщения Института археологии. 2014. Вып. 236. С. 179–182.

Курьшева Н.П. Классификация бус из кочевнических погребений золотоордынского времени // Поволжская археология. 2012. № 1. С. 204–216.

Лаврентьевская летопись. Л.: Археографическая комиссия. 1926. 286 стб. (Полное собрание русских летописей. Т. 1. Вып. 1).

Лазарев В.Н. Мозаики Софии Киевской. М.: Искусство, 1960. 214 с.

Лазарев В.Н. Искусство Древней Руси. Мозаики и фрески. М.: Искусство, 2000. 304 с.

Лебединцев П., протоиерей. О святой Софии Киевской // Труды III Археологического съезда в Киеве. 1874 г. / ред. А.С. Уваров. Т. 1. Киев: Тип. Имп. Киев. ун-та им. св. Владимира, 1878. С. 53–93.

Лебединцев П., протоиерей. Описание Киево-Софийского кафедрального собора. Киев: Тип. Е.Т. Керер, 1882. 101 с.

Логвин Г.Н. Собор Святої Софії в Києві: книга-альбом. Київ: Мистецтво, 2001. 352 с.

Майко В.В. Паломнические реликвии средневековой Сугдеи и ее окрестностей // *Laurea II.* Античный мир и Средние века / ред.-сост. С.Д. Литовченко, С.Б. Сорочан. Харьков: ООО «НТМТ», 2017. С. 95–100.

Майоров А.В. Дочь византийского императора Исаака II в Галицко-Волынской Руси: княгиня и монахиня // *Древняя Русь: вопросы медиевистики.* 2010а. № 1 (39). С. 76–106.

Майоров А.В. Уникальная древнерусская икона из собрания Львовского национального музея // *Вопросы музеологии.* 2010б. Вып. 2. С. 70–75.

Майоров А.В. Русь, Византия и Западная Европа. Из истории внешнеполитических и культурных связей XII–XIII вв. СПб.: Дмитрий Буланин, 2011. 801 с.

Макарова Т.И. Украшения и амулеты из лазурита у кочевников X–XI вв. // *Археологический сборник Государственного Эрмитажа* / ред. М.И. Артамонов. Вып. 4. Л.: Изд-во Гос. Эрмитажа, 1962. С. 127–134 (Славянские древности).

Макарова Т.И. Перегородчатые эмали Древней Руси. М.: Наука, 1975. 135 с.

Медведев А.Ф. Ручное метательное оружие (лук и стрелы, самострел) VIII–XIV вв. М.: Наука, 1966. 182 с. (Археология СССР. Свод археологических источников СССР. Вып. Е1-36).

Медынцева А.А. Подписные шедевры древнерусского ремесла: Очерки эпиграфики XI–XIII вв. М.: Наука, 1991. 239 с.

Медынцева А.А. Мастерская Тудора // *Российская археология.* 1999. № 3. С. 149–159.

Медынцева А.А. Грамотность в Древней Руси. (По памятникам эпиграфики X – первой половины XIII века). М.: Наука. 2000. 291 с.

Медынцева А.А. Новые источники по истории древнерусского художественного ремесла // Вопросы эпиграфики.: сб. ст. / отв. ред. А.Г. Авдеев. Вып. 7. Ч. 1. М.: Русский Фонд Содействия Образованию и Науке. 2013. С. 119–134.

Минералы Украины: Краткий справочник / В.И. Павлишин, А.Л. Литвин; отв. ред. Н.П. Щербак. Киев: Наукова думка, 1990. 408 с.

Миролюбов М. А. Древнерусский город Изяславль. Каталог выставки. Л.: Изд-во ГЭ, 1983. 63 с.

Миляева Л., Гелитович М. Українська ікона XI–XVIII століть. Київ: Б. і, 2007. 525 с.

Моргунов Ю.Ю. Древнерусские городища в окрестностях летописного города Лохвицы // Советская археология. 1988. № 2. С. 194–206.

Моргунов Ю.Ю. Древнерусские памятники поречья Сулы / Курск: Ин-т археологии РАН; Курск. гос. обл. музей археологии, 1996. 160 с. (Материалы и исследования по археологии Днепровского Левобережья. Вып. 2).

Моця А.П., Халиков А.Х. Булгар–Киев: Пути–связи–судьбы. Киев: ИА НАНУ, 1997. 192 с.

Мусин А.Е. Христианская община средневекового города Северной Руси XI–XV вв. по историко-археологическим материалам Новгорода и Пскова: диссертация на соискание ученой степени доктора исторических наук, СПб.: ИИМК РАН, 2002а. Т. 1–3. 834 с.

Мусин А.Е. Христианизация Новгородской земли в IX–XIV веках: погребальный обряд и христианские древности. СПб.: Петербургское Востоковедение, 2002б. 272 с. (Труды Института истории материальной культуры РАН. Т. 5).

Мусин А.Е. Каменная иконка с образом святого всадника из находок на Новгородском (Рюриковом) городище 2005 г.: вопросы интерпретации // У истоков русской государственности: 30-летию археологического изучения Новгородского Рюрикова Городища и Новгородской областной археологической экспедиции. Историко-археологический сборник: материалы междунар. науч. конф. 4–7 октября 2005 г., Великий Новгород, Россия / ред. А.Е. Мусин, Е.Н. Носов. СПб.: Дмитрий Буланин, 2007. С. 148–165.

Мусин А.Е. Семисоборная роспись Великого Новгорода как исторический источник // Великий Новгород и средневековая Русь. Сборник статей. К 80-летию академика В. Л. Янина / ред. Н.А. Макаров. М.: Памятники ист. мысли, 2009а. С. 104–122.

Мусин А.Е. Паломничество в Древней Руси: исторические концепции и археологические реалии // *Archeologia Abrahamica*: исследования в области археологии и художественной традиции иудаизма, христианства и ислама / ред. Л.А. Беляев. М.: Индрик, 2009б. С. 231–272.

Мусин А.Е. Церковь и горожане средневекового Пскова. Историко-археологическое исследование. СПб.: Факультет филологии и искусств СПбГУ, 2010а. 364 с.

Мусин А.Е. Находки херсоно-византийских монет на территории Древней Руси и «путь из варяг в греки» // Диалог культур и народов средневековой Европы: К 60-летию со дня рождения Е.Н. Носова / ред.-сост. Н.В. Хвощинская, А.Е. Мусин. СПб.: Дмитрий Буланин, 2010б. С. 35–45

Мусин А.Е. Загадки дома Святой Софии: Церковь Великого Новгорода в X–XVI вв. СПб.: Петербургское Востоковедение, 2016. 240 с.

Мусин А.Е., Степанов А.М. Находка иконки свв. Бориса и Глеба на Борисоглебском раскопе в Новгороде в контексте иконографии святых братьев на Руси // Хорошие дни... Памяти Александра Степановича Хорошева / ред. А.Е. Мусин. Великий Новгород; СПб.; М., ЛеопАрт, 2009. С. 342–356.

Никитенко Н.Н. Русь и Византия в монументальном комплексе Софии Киевской: Историческая проблематика. Киев: Б.и., 1999. 291 с.

Николаева Т.В. Древнерусская мелкая пластика из камня. XI–XV вв. М.: Наука, 1983. 161 с. (Археология СССР. Свод археологических источников. Вып. Е1-60).

Николаева Т.В., Чернецов А.В. Древнерусские амулеты-змеевики. М.: Наука, 1991. 127 с.

Новгородская IV-я летопись. Пг.: Имп. археографическая комиссия, 1915. 320 с. (Полное собрание русских летописей. Т. IV. Ч. 1. Вып. 1).

Новгородская I-я летопись старшего и младшего изводов / ред. А.Н. Насонов. М.: Изд-во АН СССР, 1950. 642 с.

Новгородские летописи (так названные Новгородская вторая и Новгородская третья летописи). СПб.: Имп. археографическая комиссия, 1879. 448, 115 с.

Новгородцев В.И. Географическое описание город Киева поручика Василия Новгородцева // Сборник материалов для исторической топографии Киева и его окрестностей: Временная комис. для разбора древних актов при Киевском, Подольском и Волынском генерал-губернаторе. Киев: Тип. Е.Я. Федорова, 1874. С. 125–155.

Памятная книжка Курской губернии на 1860 г. Курск, 1860. 534 с.

Панова Т.Д. Ювелирные изделия из раскопок в Московском Кремле // Советская археология. 1988. № 2. С. 207–218.

Пескова А.А., Строкова Л.В. Христианские древности Византии в «сирийской коллекции» Б.И. и В.Н. Ханенко. СПб.; Киев: Петербургское Востоковедение, 2012. 219 с.

Петрушак П.И., Свенцицкая В.И. Икона «Сретение со сценами из жизни Марии» конца XIV – начала XV вв. из с. Станыля // Памятники культуры: новые открытия. Письменность. Искусство. Археология. Ежегодник 1990 г. / ред.-сост. Т.Б. Князевская. М.: Кругъ, 1992. С. 211–224.

Печников М.В. «А се новгородскыи епископы»: Спорные вопросы ранней церковной истории Новгорода (конец X – 70-е гг. XI в.) // Вестник церковной истории. 2015. № 3/4 (39/40). С. 207–275.

Пивоварова Н.В. Фрески церкви Спаса на Нередице в Новгороде: Иконографическая программа росписи. СПб.: АРС, Дмитрий Буланин, 2002. 256 с.

Плешанова И.И., Лихачева Л.Д. Древнерусское декоративно-прикладное искусство в собрании Государственного Русского музея. Л.: Искусство, 1985. 223 с.

Плешивенко А. Русь и печенеги в свете археологических памятников Нижнего Поднепровья // Rus' and the World of the Nomads (The Second Half of the 9th – 16th c.). Publication from the 7th International Scientific Conference, Plzeň, 23th–26th November, 2016 / ed. V. Nagirnyu. Krakow: Jagiellonian University, 2017. С. 87–114. (Colloquia Russica. Series I. Vol. 7).

Попова О.С., Сарабьянов В.Д. Мозаики и фрески Святой Софии Киевской. М.: ГАММА-ПРЕСС, 2017. 503 с.

Попова О.С., Сарабьянов В.Д. Живопись конца X – середины XI века // История русского искусства: в 22 т. / отв. ред. А.И. Комеч. Т. 1: Искусство Киевской Руси IX – первая четверть XII века. М.: Северный паломник, 2007. С. 179–324

Птицын В.С. Христианизация населения Курской волости-княжения по материалам предметов благочестия // Ученые записки: электронный научный

журнал Курского государственного университета. 2013. № 3 (27). Т. 1. С. 29–44. URL: <http://scientific-notes.ru/#new-number?id=31> (дата обращения: 25.01.2021).

Путешествие антиохийского патриарха Макария в Россию в половине XVII века, описанное его сыном архидиаконом Павлом Алеппским : (По рукописи Моск. гл. арх. М-ва иностр. дел). Вып. 1–5 / пер. с араб. [и предисл.] Г. Муркоса. Вып. 2: От Днестра до Москвы. М.: О-во истории и древностей рос. при Моск. ун-те, 1897. 202 с.

Пуцко В.Г. Византийские мастера в XIII в. на Руси // *Byzantinorussica/Византиноруссика*. 1994. Т. I. С. 83–89.

Пуцко В.Г. Константинополь и киевская пластика на рубеже XII–XIII вв. // *Byzantinoslavica*. 1996. Т. LVII. С. 376–390.

Пуцко В.Г. Художественное ремесло Киева начала XIII века (по данным археологических находок) // *Труды VI Международного конгресса славянской археологии / под ред. В.В. Седова*. Т. 1: Проблемы славянской археологии. М.: УРСС, 1997. С. 317–321.

Пуцко В.Г. Киевское художественное ремесло начала XIII в. Индивидуальные манеры мастеров // *Byzantinoslavica*. 1998a. Т. LIX. С. 305–319.

Пуцко В.Г. Архаїзуючий стиль у київському художньому ремеслі XIII ст. // *Історія Русі-України (історико-археологічний збірник) / відп. ред. О.П. Моця*. Київ: ІА НАНУ, 1998б. С. 222–229.

Пуцко В.Г. Поздневизантийская резная кость в Суздале // *Средневековая пластика. Древнерусская скульптура: сборник статей / ред. А.В. Рындина*. Россия и восточно-христианский мир. Т. IV. М.: Индрик, 2003. С. 78–84.

Пуцко В. Київська пластика початку XIII століття // *Студії мистецтвознавчі*. 2005. Ч. 3(11). С. 42–58.

Пуцко В.Г. Камнерезное художественное ремесло малых форм в средневековой Руси // *Уваровские чтения–VIII: древнерусские города история и судьбы: материалы всероссийской научной конференции*. Муром. 26–28 апреля 2011 г. / науч. ред. Ю.М. Смирнов. Владимир: VITPRINT, 2012. С. 157–163.

Пуцко В.Г. Средневековые каменные иконки во Владимире // *Археология Владимирско-Суздальской земли: материалы научного семинара / отв. ред. Н.А. Макаров; сост. С.В. Шполянский*. Вып. 5. М.: ИА РАН, 2015. С. 199–208.

Рагуניתейн А.Г. Нательные кресты Липинского археологического комплекса // *Средневековый город Юго-Востока Руси: предпосылки возникновения, эволюция, материальная культура: материалы. конф., посвящ. 100-летию начала археологических исследований Гочевского археологического комплекса*. Курск: «ГИРОМ», 2009. С. 251–257.

Розенфельдт Р.Л. Егорьевская коллекция рязанских вещей // *Археология Рязанской земли / отв. ред. А.Л. Монгайт*. М.: Наука, 1974. С. 184–188.

Роспись Киеву // *Закревский Н.В.* Описание Киева. Т. 2. М.: Тип. В. Грачева и комп., 1868. С. 900–904.

Роспись Киеву 1682 г. // *Сборник материалов для исторической топографии Киева и его окрестностей: Временная комис. для разбора древних актов при Киевском, Подольском и Волынском генерал-губернаторе*. Киев: Тип. Е.Я. Федорова, 1874. С. 96–103.

Рындина А.В. Древнерусская мелкая пластика. Новгород и центральная Русь XIV–XV веков. М.: Наука, 1978. 192 с.

Самоковасов Д.Я. Могилы Русской земли. М.: Синодальная Типография, 1908. 276 с.

Сарабьянов В.Д. Спасо-Преображенский собор Мирожского монастыря. М.: Северный Паломник, 2002. 80 с.

Сарабьянов В.Д. Спасо-Преображенская церковь Евфросиньева монастыря и ее фрески. М.: Северный паломник, 2007. 175 с.

Седов В.В. Изборск в раннем Средневековье. М.: Наука, 2007. 413 с.

Седова М.В. Ювелирные изделия древнего Новгорода (X–XV вв.). М.: Наука, 1981. 196 с.

Седова М.В. Нательные иконки с изображением св. Георгия Ростово-Суздальской Руси (XI–XIII вв.) // Георгий Карлович Вагнер – ученый, художник, человек / сост. М.А. Некрасова и др. М.: ИМЛИ РАН, 2006. С. 241–251.

Седова М.В., Мухина Т.Ф. Каменная иконка из Владимира // Российская археология. 1995. № 1. С. 206–209.

Сидор О. Патріарх Йосиф Сліпий і мистецтво. Київ: Вид-во Товариства «Свята Софія», 2012. 456 с.

Скоп Л. Икона «Собор Якима і Анни» з церкви свв. Якима і Анни з с. Станіля // Історія релігії в Україні. Матеріали VIII Міжнародного круглого столу (Львів, 11–13 травня 1998 р.) / редкол. М.С. Бандрівський та ін. Львів: Логос, 1998. С. 228–230.

Скоп Л. Икона XVI ст. «Яким і Анна» з передвоєнної збірки Богословської академії у Львові // Українська Греко-Католицька Церква і релігійне мистецтво (історичний досвід та проблеми сучасності): науковий збірник. Львів-Рудно: Львівська Духовна Семінарія Святого Духа, Музей сакрального мистецтва., 2002. Вип. 1: Матеріали наук. конф., присвяченої пам'яті патріарха Йосифа Сліпого (ректора Греко-Католицької Духовної Семінарії у Львові 1925–1944 рр.) і 70-літтю заснування Музею (м. Львів, 30 листопада 2002). С. 60–61.

Спиргис Р. Паломнический контекст находок перламутровых крестиков XIII–XVII вв. на территории современных Латвии и Литвы // В камне и в бронзе: сб. ст. в честь Анны Песковой / ред.-сост. А.Е. Мусин, О. А. Щеглова. СПб.: ИИМК РАН, ООО «Невская Книжная типография», 2017. С. 561–582 (Труды Института истории материальной культуры РАН. Т. XLVIII).

Станюкович А.К. Неизвестные памятники русской металлопластики. Миниатюрные иконки-привески XI–XVI веков. М.: Группа «Искатели», 2011. 224 с.

Станюкович А.К., Коршун В.Е. Неизвестные памятники русской пластики. Обереги-змеевики XI–XIX веков. М.: Группа «Искатели», 2014. 336 с.

Стародубцев Г.Ю. Находки лазуритовых подвесок на Гочевском археологическом комплексе // Чернігів у середньовічній та ранньо-модерній історії Центрально-Східної Європи: збірник наукових праць, присвячений 1100-літтю першої літописної згадки про Чернігів / відп. ред. О.Б. Коваленко. Чернігів: Деснянська правда, 2007а. С. 197–199.

Стародубцев Г.Ю. Находки лазуритовых подвесок на Гочевском археологическом комплексе // Археология Восточно-Европейской степи: межвуз. сб. науч. тр. / ред. В.А. Лопатин. Вып. 5. Саратов: Научная книга, 2007б. С. 218–220.

Стародубцев Г.Ю. Гочевский комплекс (летописный Римов) – город XI–XIV вв. на юго-востоке Руси // Сумська старовина. 2009а. № XXVI–XXVII. С. 166–171.

Стародубцев Г.Ю. Монеты Херсонеса с Бесединского (Ратского) комплекса // Stratum plus. 2009б. № 6. С. 296–298.

Столярова Е.К. Происхождение и хронология стеклянных изделий Москвы XII–XIV вв. // Российская археология. 1997. №4. С. 93–106.

Столярова Е.К., Коваль В.Ю. Стеклянные Браслеты Восточной части Московского Кремля (предварительные результаты работ 2016 года) // Краткие сообщения Института археологии. 2017. № 249. С. 86–94.

Стрикалов И.Ю. Древнерусская керамика XIII в. Старой Рязани и ее окружи // Русь в XIII в. Древности темного времени / отв. ред. Н.А. Макаров, А.В. Чернецов. М.: Наука, 2003. С. 372–381.

Стрикалов И.Ю., Чернецов А.В. Клад № 17 из Старой Рязани // Российская археология. 2014. № 2. С. 153–163.

Тесленко И.Б., Мусин А.Е. Железные кресты средневековых памятников: «византийско-кавказские» или византийские? // Археологическая наука: практика, теория, история. Сборник научных трудов памяти И.С. Каменецкого / ред. А.Н. Гей, И.А. Сорокина. М.: ИА РАН, 2016. С. 204–219.

Травкин П.Н. Верхневолжский средневековый костюм. Ивановский край. Иваново: Б. и., 2012. 197 с.

Турова Н.П. Средневековый пещерный комплекс хребта Иограф над г. Ялтой // Материалы по археологии и истории античного и средневекового Крыма. Вып. 6. 2014. С. 93–173.

Турова Н.П. Средневековый храмовый комплекс на г. Кильсе-Бурун (Ай-Петринская яйла) (по результатам исследований 2016 г.) // Археология античного и средневекового города: сб. ст. в честь Станислава Григорьевича Рыжова / отв. ред. В.В. Майко. Севастополь; Калининград: ООО «Издат. Дом “РОСТ-ДООАФК”», 2018а. С. 234–240.

Турова Н.П. Второй полевой сезон исследований храмового комплекса на г. Кильсе-Бурун (Ай-Петринская яйла) // История и археология Крыма: сб. ст. / отв. ред. В.В. Майко. Симферополь, 2018б. Вып. VIII. С. 129–132.

Федоров-Давыдов Г.А. Кочевники Восточной Европы под властью золотоордынских ханов: Археологические памятники. М.: Изд-во МГУ, 1966. 276 с.

Фомин А.В. Топография куфических монет междуречья Днепра и Десны // Чернигов и его округа в IX–XIII вв. / отв. ред. П.П. Толочко. Киев: Наукова думка, 1988. С. 74–80.

Хорошев А.С. Раскопы южной части Плотницкого конца // Археологическое изучение Новгорода / ред. Б.А. Колчин, В.Л. Янин. М.: Наука, 1978. С. 174–196.

Хохлов А.Н. Каменная резная иконка «Богоматерь с Младенцем» из раскопок на территории Затьмацкого посада в Твери (предварительная публикация) // Тверь, Тверская земля и сопредельные территории в эпоху средневековья / ред. А.Н. Хохлов. Т. 8. Тверь: ТНИИАР-центр, 2015а. С. 133–147.

Хохлов А.Н. Каменные резные иконки с изображением Богоматери из раскопок в Твери // Города и веси средневековой Руси: археология, история, культура: к 60-летию Н.А. Макарова / ред.-сост. П.Г. Гайдуков. М.; Вологда: Древности Севера, 2015б. С. 398–409.

Шевченко Э.В. Иоаким и Анна. Иконография // Православная энциклопедия. Т. 23. М.: ЦНЦ «ПЭ», 2010. С. 172–184.

Шеляпина Н.С. Археологические наблюдения в Московском Кремле в 1963–1965 гг. // Материалы и исследования по археологии Москвы. Т. 4: Древности Московского Кремля / ред. Н.Н. Воронин, М.Г. Рабинович. М.: Наука, 1971. С. 117–158. (Материалы и исследования по археологии СССР. Вып. 167).

Шинаков Е.А. Население верхнего течения реки Псел в XI–XII вв. (по материалам Гочевского археологического комплекса) // Вестник МГУ. Сер. 8. История. 1982. № 2. С. 90–97.

Щавелев А.С. Лунница и крест: христианизация юго-востока Руси (по материалам Курского Посеймья) // Днепро-Донское междуречье в эпоху раннего средневековья / ред. А.З. Винников. Воронеж: ВГУ, 2005. С. 94–109.

Щанова Ю.Л. Стекланные браслеты и датирование городского культурного слоя // Советская археология. 1969. № 4. С. 102–107.

Щанова Ю.Л. Стекло Киевской Руси. М.: Изд-во Московского университета, 1972. 216 с.

Щанова Ю.Л. Византия и Восточная Европа. Направление и характер связей в IX–XII вв. (по находкам стекла) // Византия. Средиземноморье. Славянский мир / ред. Г. Г. Литаврин и др. М.: Изд-во МГУ, 1991. С. 155–177.

Byzantium: Treasures of Byzantine art and culture from British collections / ed. D. Buckton. London: Trustees of the British Museum, 1994. 240 p.

Chatzidakis M. Mistra, la cité médiévale et la forteresse : guide des palais, des églises et de la forteresse. Athènes: Ekdotike Athenon, 1985. 127 p.

Ćurčić S. The Nemanjić Family Tree in the Light of the Ancestral Cult in the Church of Joachim and Anna at Studenica // Zbornik radova Vizantologog Instituta. 1973. Vol. 14/15. P. 191–195.

Demus O. The Mosaics of Norman Sicily. London: Routledge & Paul, 1949. 478 p.

Demus O. Byzantine Mosaic Decoration. Aspects of Monumental Art in Byzantium Boston: Boston Book & Art Shop, 1955. 97 p.

Demus O., Diez E. Byzantin mosaics in Greece: Hosios Lucas and Daphni. Cambridge (Mass.): Harvard university press, 1931. 117 p.

Devotion to St. Anne in Texts and Images. From Byzantium to the Late European Middle Ages / ed. E. Ene D-Vasilescu. Cham: Palgrave Macmillan, 2018. 143 p.

Džurova A. Le rayonnement de Byzance. Les manuscrits grecs enluminés des Balkans (VIe-XVIIIe siècles), Catalogue d'exposition (XXIIe Congrès International d'Études Byzantines, Sofia, 22–27 août 2011), Sofia, Galerie Nationale d'Art étranger, 2011. София: Нац. галерия за чуждестранно изкуство, 2011. 304 p.

Ene D-Vasilescu E. Heavenly Sustenance in Patristic Texts and Byzantine Iconography: Nourished by the Word. Cham: Palgrave Macmillan, 2018. 196 p.

Goldschmidt A., Weitzmann K. Die byzantinischen Elfenbeinskulpturen des X. bis XIII. Jahrhunderts. Bd. 2: Reliefs. Berlin: Deutscher Verlag für Kunstwissenschaft, 1979. 95 S.

Golvin L. Note sur quelques objets en ivoire d'origine musulmane // Revue de l'Occident musulman et de la Méditerranée. 1973. Vol. 13/14. P. 427–436.

Graf F. Gestures and conventions: the gestures of Roman actors and orators // A Cultural History of Gesture / eds J.N. Bremmer, H. Roodenburg. Cambridge: Polity Press, 1991. P. 36–58.

Grala H. Drugie małżeństwo Romana // Slavia Orientalis. 1982. Nr 3–4. S. 115–127.

Hordynsky S. Die ukrainische Ikone 12.–18. Jahrhunderts. München; Graz: Ukrainische Freie Univ. / Akademische Druck- u. Verl.-Anst, 1981. 204 S.

James M.R. A Descriptive Catalogue of the Latin Manuscripts in the John Rylands University Library / ed. F. Taylor. Catalogue MSS 1–183. Part 1/ Manchester: University Press Longmans, Green & Company, 1980. 408 p.

Jolivet-Lévy C. Les églises byzantines de Cappadoce: Le programme iconographique de l'abside et de ses abords. Paris : Editions du CNRS, 1991. 391 p.

Kalavrezou-Maxeiner I. Byzantine Icons in Steatite. Wien: Österreichische Akademie der Wissenschaften, 1985. 252 p. (Byzantina Vindobonensia. Vol. 15).

Kazhdan A., Epstein A. Change in Byzantine culture in the Eleventh and Twelfth Century. Berkeley, London: University of California Press. 1985. 287 p. (The Transformation of the classical heritage. Vol. 7).

Kitzinger E. The Mosaics of St. Mary's of the Admiral in Palermo = I mosaici di Santa Maria dell'Ammiraglio a Palermo. Washington: Dumbarton Oaks research library and collection, 1991. 481 p. (Dumbarton Oaks studies. Vol. 27).

Lafontaine-Dosogne J. Iconographie de l'enfance de la Vierge dans l'Empire byzantin et en Occident. Bruxelles : Palais des Académies, 1964–1965. Vol. 1–2 (Académie royale de Belgique. Classe des beaux-arts. Mémoires. Collection in-4., 2. Sér., t. 11, fasc. 3-3b). Vol. 1, 249 p.; Vol. 2, 219 p.

Lafontaine-Dosogne J. Iconographie de l'enfance de la Vierge dans l'Empire byzantin et en Occident. [2-e éd.]. Bruxelles : Académie royale de Belgique, 1992, T. I–II (Mémoires de la classe des beaux-arts. Collection in-4°. 2e série; 11). T. I: Byzance, 249 p.; T. II: Occident, 211 p.

Mango C. The Date of the Narthex Mosaics of the Church of the Dormition at Nicaea // *Dumbarton Oaks Papers.* 1959. Vol. 13. P. 245–252.

Mouriki D. The Mosaics of Nea Moni on Chios. Athens: Commercial bank of Greece, 1985. Vol. 1–2. 280 p., 343 p.

Mroczko T. Polska sztuka przedromańska i romańska. Warszawa: Wydawnictwa Artystyczne i Filmowe, 1988. 111 s.

Panou E. The Cult of St Anna in Byzantium. London; New York, Routledge: Taylor & Francis Group, 2018. 188 p.

Peskova A. Byzantine and Scandinavian Elements in Christian Devotional Metalwork Objects of Early Rus' of the 10th–11th centuries // *Vers l'Orient et vers l'Occident: regards croisés sur les dynamiques et les transferts culturels des Vikings à la Rous ancienne / eds P. Bauduin, A. Musin.* Caen: PUC. 2014. P. 113–131.

Peskova A., Musin A. Stone and bone icons from the vicinity of Gródek upon the Bug River from the collection of the Father Stanisław Staszic Museum in Hrubieszów: origins and interpretation // *The early medieval settlement complex at Gródek upon the Bug River in the light of stray finds collected by Father Stanisław Staszic Museum in Hrubieszów, Catalogue, typological and chronological analysis / ed. M. Wołoszyn.* Krakow ; Leipzig; Rzeszow; Warsaw: Leibniz-Institut für Geschichte und Kultur des östlichen Europa e. V., Instytut Archeologii i Etnologii Polskiej Akademii Nauk, Instytut Archeologii Uniwersytetu Rzeszowskiego (in print) (Frühzeit Ostmitteleuropas. Vol. 5).

Pitarakis B. Les croix – reliquaires pectorales byzantines en bronze. Paris: Picard, 2006. 446 p. (Bibliothèque des Cahiers Archéologiques. Vol. 16).

Podskalsky G. Religion and religious life in eleventh-century Byzantium // *Byzantine Studies: Essays on the Slavic World and the Eleventh Century / ed. S. Vryonis.* New Rochell: Caratzas, 1992. P. 153–173. (Hellenism: Ancient, Medieval, Modern. Vol. 9).

Schmit Th. Die Koimesis-Kirche von Nikaia: Das Bauwerk und die Mosaiken. Berlin; Leipzig: Walter de Gruyter & Co., 1927. 56 S., XXV Taf.

Sinai, Byzantium, Russia: Orthodox Art from the Sixth to the Twentieth Century, Catalogue of exhibition / eds O. Baddeley, Y. Piatnitsky, E. Brunner. Seattle; London: University of Washington Press, Saint Catherine Foundation, 2000. 488 p.

Sinai. Treasures of the monastery of Saint Catherine / ed. K.A. Manafis. Athens: Ekdotike Athenon, 1990. 399 p.

Steenbock F. Der Kirchliche Prachteinband im frühen Mittelalter. Von den Anfängen bis zum Beginn der Gotik. Berlin: Verlag f. Kunstwissenschaft, 1965. 237 S., 176 Abb.

Stylianou A., Stylianou J. The Painted Churches of Cyprus: treasures of Byzantine art. London: Trigraph for the A.G. Leventis Foundation, 1985. 517 p.

Świechowski Z. Sztuka romańska w Polsce. Warszawa: Arkady, 1990. 271 s.

*Енуков В. В., Кабанов Д. О., Мусин А. Е. Ратский археологический комплекс
в свете новых находок христианских древностей:
каменная иконка святых Иоакима и Анны*

Theatron: Rhetorische Kultur in Spätantike und Mittelalter / Rhetorical culture in Late Antiquity and the Middle Ages / Hrsg. M. Grünbart. Berlin; New York: de Gruyter, 2007. 516 S. (Millennium-Studien. Bd. 13).

Παπαδάκη-Οεκλανδ Στ. Το Άγιο Μανδήλιο ως το νέο σύμβολο σε ένα αρχαίο εικονογραφικό σχήμα // Δελτίον της Χριστιανικής 'Αρχαιολογικής 'Εταιρείας. 1989. Τ. 14 (1987–1988). Περίοδος Δ'. Σ. 283–296.