



**HAL**  
open science

## **Le dépôt monétaire de Montreverd (Vendée). Une thésaurisation or-argent de 1868-1869**

Thibault Cardon

► **To cite this version:**

Thibault Cardon. Le dépôt monétaire de Montreverd (Vendée). Une thésaurisation or-argent de 1868-1869.  
[Contrat] Service régional d'archéologie Pays-de-la-Loire. 2018. <hal-02282055>

**HAL Id: hal-02282055**

**<https://normandie-univ.hal.science/hal-02282055v1>**

Submitted on 20 Mar 2025

**HAL** is a multi-disciplinary open access archive for the deposit and dissemination of scientific research documents, whether they are published or not. The documents may come from teaching and research institutions in France or abroad, or from public or private research centers.

L'archive ouverte pluridisciplinaire **HAL**, est destinée au dépôt et à la diffusion de documents scientifiques de niveau recherche, publiés ou non, émanant des établissements d'enseignement et de recherche français ou étrangers, des laboratoires publics ou privés.



HAL Authorization



## Le dépôt monétaire de Montreverd (Vendée)

Une thésaurisation or-argent de 1868-1869



Thibault Cardon

Archéo-numismate indépendant. [tibo.cardon@gmail.com](mailto:tibo.cardon@gmail.com)

Découverte fortuite (juillet 2017)  
Juillet 2018



## Table des matières

1. Circonstances de la découverte.....	3
2. Contexte archéologique.....	4
a. Localisation de la cache.....	4
b. Aménagement de la cache.....	5
c. Contenants.....	5
d. Structure interne.....	7
e. Proposition de restitution.....	9
3. Étude numismatique.....	10
a. Composition.....	10
b. Datation(s).....	12
c. Valeur.....	13
4. Conclusion.....	15
Bibliographie.....	16
Annexe : inventaire.....	17



# 1. Circonstances de la découverte

Un dépôt monétaire a été mis au jour le 12 juillet 2017 dans la propriété de Yann et Isabelle Corcessin, située au 19 Izereau, Saint-André-des-Treize-Voies, commune de Montreverd en Vendée (fig. 1). C'est à l'occasion de travaux de terrassements réalisés sur un bâtiment de la parcelle 127 (section ZA) par M. Daniel Mabit, Hugues Valton, Hubert Gautier et Joseph Batard que le dépôt a été découvert. Ce dépôt, composé de 459 monnaies principalement en or, a été déclaré le 17 août 2017 à la Direction régionale des affaires culturelles de la région Pays de la Loire. L'ensemble des monnaies et fragments céramiques a été déposé pour étude auprès du Service régional de l'archéologie, ensemble qui a par la suite été confié à Thibault Cardon, archéo-numismate. Je tiens à remercier les inventeurs du dépôt d'avoir porté celui-ci à la connaissance de la DRAC Pays-de-la-Loire, et donc de la communauté scientifique. Mes remerciements vont également à Rachel Touzé (SRA PdL) pour le suivi de ce dossier et pour l'accueil qui m'a été réservé dans leurs locaux durant l'étude.



*Fig. 1 – Localisation de la trouvaille et parcelles cadastrales. © Géoportail, IGN*

## 2. Contexte archéologique

### a. Localisation de la cache

Le dépôt monétaire a été mis au jour dans le sol d'une ancienne boulangerie dépendante d'un corps de ferme. Le four de la boulangerie n'a été démonté que dans les années 1960 ou 1970, et il était très probablement encore en fonction lors de l'enfouissement du dépôt monétaire. Par la suite, le bâtiment a servi de lieu de stockage agricole, particulièrement pour des grains et, plus récemment, pour des intrants. Le dépôt se trouvait dans l'angle interne nord-ouest du bâtiment (fig. 2), soit à gauche de la porte d'entrée, inséré dans le sol en terre battue (fig. 3). L'enfouissement a donc été réalisé en dehors d'une habitation et à l'abri des regards.



*Fig. 2 – Boulangerie dans laquelle se trouvait le dépôt. Photo C. Moreau (DRAC PdL / SRA)*



*Fig. 3 – Prises de vue du sol lors de la trouvaille. Photos C. Moreau (DRAC PdL / SRA)*

## **b. Aménagement de la cache**

Les circonstances de la découverte n'ont pas permis une observation précise de l'agencement de la cache, mais aucune maçonnerie ou pierre de calage n'a été relevée. Il semble donc que le dépôt, à savoir les monnaies et fragments céramiques, ont été déposés à même la terre, et sans élément faisant encore aujourd'hui office de repère. L'infiltration de sédiment dans le dépôt renforce cette hypothèse.

## **c. Contenants**

En revanche, plusieurs fragments de céramique ont été prélevés en même temps que les monnaies. Deux individus peuvent être distingués.



*Fig. 4 – « Pot à fleur », vue de profil et du dessus. Photos T. C.*

D'une part (fig. 4), une céramique évasée à bords droits (hauteur : 11,5 cm ; diam. fond : 8,5 cm ; diam. ouv. : 11,5 cm) présentant une pâte brun-orangée à grosses inclusions de quartz (ép. : 6 mm). Cette céramique s'apparente à un pot à fleur, et le fond en a d'ailleurs été percé en son centre (diam. : 1 cm) après cuisson. Il faut noter que la plupart des cassures reconnues sur les fragments de cette céramique sont non émoussées et très fraîches, ils ont donc été réalisés au moment de la découverte. Seul le percement du fond fait exception : la cassure est ancienne, puisque recouverte de sédiments, mais non émoussée.



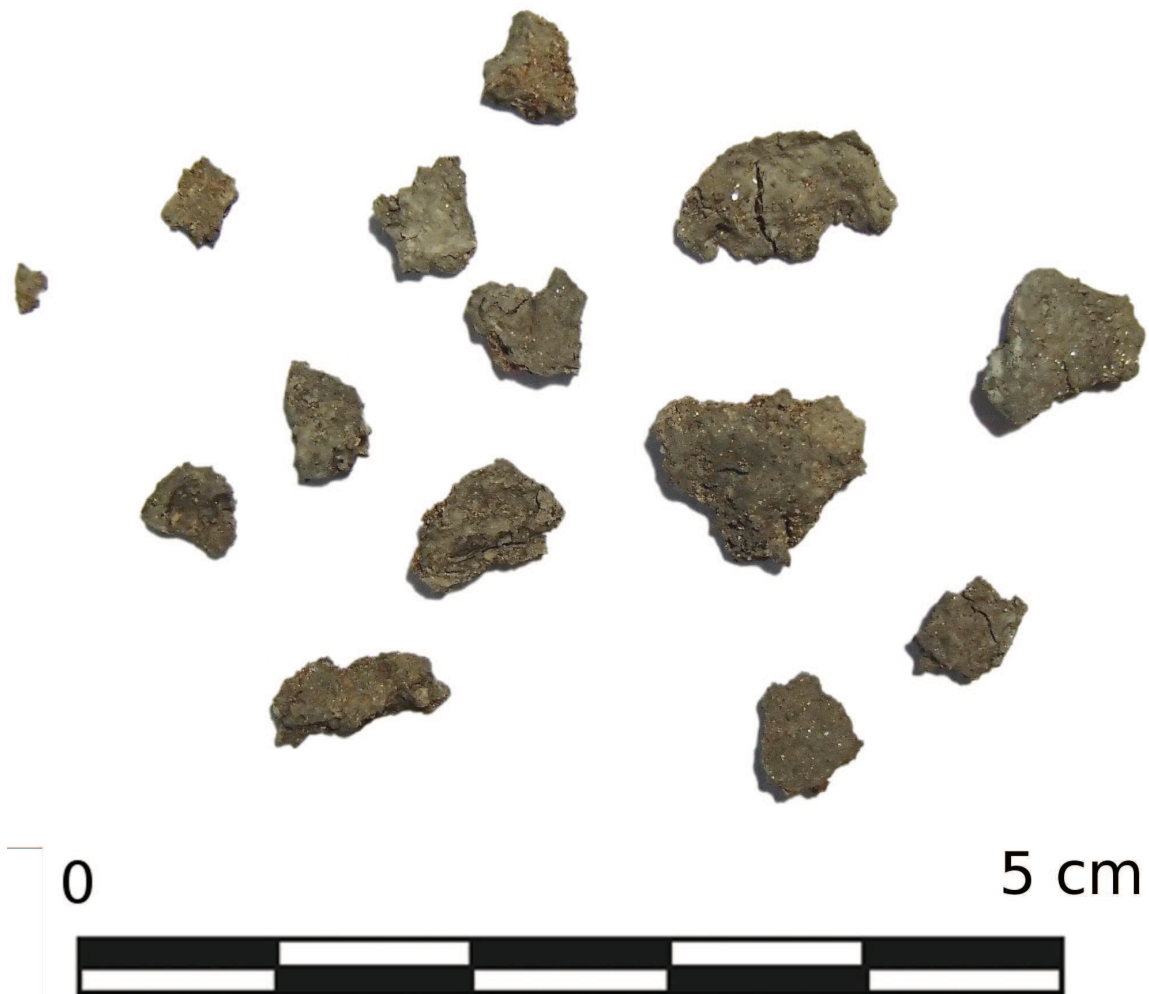
*Fig. 5 – Fond de cruchon, vue de profil, du dessus et du dessous. Photos T. C.*

D'autre part (fig. 5), une seconde céramique n'est présente que par un fond, et le fort émoussement des bords de ce dernier indique qu'il s'agit là d'un fragment ancien, ré-utilisé à l'état de fragment. Cette céramique est peu caractérisée, mais semble s'apparenter à un cruchon. Le fond est étroit (diam. 6,3 cm) et le départ des bords indique qu'ils étaient évasés (hauteur max : 5,3 cm ; diam. max. : 8,5 cm). Un départ d'anse est visible d'un côté.

Outre ces deux éléments céramique, il faut noter la possible présence d'un contenant souple, en matière organique. Le redoublement des contenants en dur par des contenants souples est un phénomène quasi systématique dans les dépôts monétaires, qu'ils soient antiques, médiévaux ou modernes. La sources écrites mentionnent presque toujours l'usage de sacs (textile, cuir) en plus des coffres ou céramiques. Lorsque ces contenants souples sont conservés ou que l'on peut observer des effets de paroi, les sources archéologiques donnent également à voir l'utilisation conjointe de contenants durs et souples (Cardon 2016, p. 185-196).



*Fig. 6 – Fond du « Pot de fleur » et dépôt de cuir (?). Photo T. C.*



*Fig. 7 – Détail de plusieurs fragments de cuir (?). Photo T. C.*

Dans le cas du dépôt monétaire de Montreverd, certaines traces discrètes viennent poser la question de l'existence d'un tel contenant souple. En effet, le fond du « pot de fleur » est partiellement tapissé d'une substance gris foncé à noir, relativement fine (ép. : 1 mm env.), et qui présente un aspect craquelé irrégulier (fig. 6). On retrouve la même substance, quoique de façon plus ténue, sur les bords de cette céramique, et jusqu'à une limite horizontale assez bien marquée et située à env. 2,5 cm du bord supérieur (fig. 7). En revanche, elle ne se retrouve pas à l'extérieur du pot à fleur, ni le fond de la seconde céramique, que ce soit à l'intérieur ou à l'extérieur. Sans écarter la possibilité qu'il puisse s'agir d'un fin dépôt argileux laissé au fond et sur les bords du pot par l'infiltration d'eau, il nous semble préférable d'envisager là les restes, très décomposés et racornis, d'au moins un sous-contenant en cuir. La limite horizontale observée sur la paroi interne du « pot de fleur » devant alors être interprétée comme la limite supérieure du sac.

#### **d. Structure interne**

Le dépôt monétaire de Montreverd est hétérogène. Il se compose d'une majorité de monnaies d'or mais également de quelques monnaies d'argent. En outre, si elles sont toutes françaises, les monnaies d'or qui forment la majorité du dépôt correspondent à trois valeurs faciales différentes : 10 F, 20 F et 40 F. La question se pose alors de savoir dans quelle mesure ces différentes espèces étaient ou non réparties entre différents sous-contenants. Les conditions de la trouvaille n'ont pas permis un examen de la disposition précise des monnaies les unes par rapport aux autres. Le fait

qu'il s'agisse de monnaies d'or et, dans une moindre mesure, d'argent, a de plus limité les possibilités d'une fixation de cette disposition par les oxydes cuivreux. Un seul élément nous permet de préciser quelque peu cette structure interne. Les monnaies présentes dans le dépôt, si elles sont en métal précieux de haut titre (90 %), n'en contiennent pas moins une petite part (moins de 10 %) de métal vil, principalement du cuivre. Cette faible part de cuivre a donné lieu sur les monnaies d'argent à une oxydation superficielle dans laquelle on peut discerner les empreintes des monnaies qui leur étaient collées. Ainsi, on peut restituer que deux monnaies d'argent étaient plaquées l'une contre l'autre, avec seulement un faible décalage entre les deux (fig. 8). On peut également noter qu'une troisième pièce de 5 F portait sur une même face l'empreinte de deux pièces de 20 F or et d'une pièce de 10 F or. Ces dernières ont d'ailleurs été retrouvées, une de leur face étant couverte d'oxyde de cuivre (fig. 9).



*Fig. 8 – Corrosion différenciée permettant de restituer l'agencement de quelques monnaies.  
Photos T.C.*

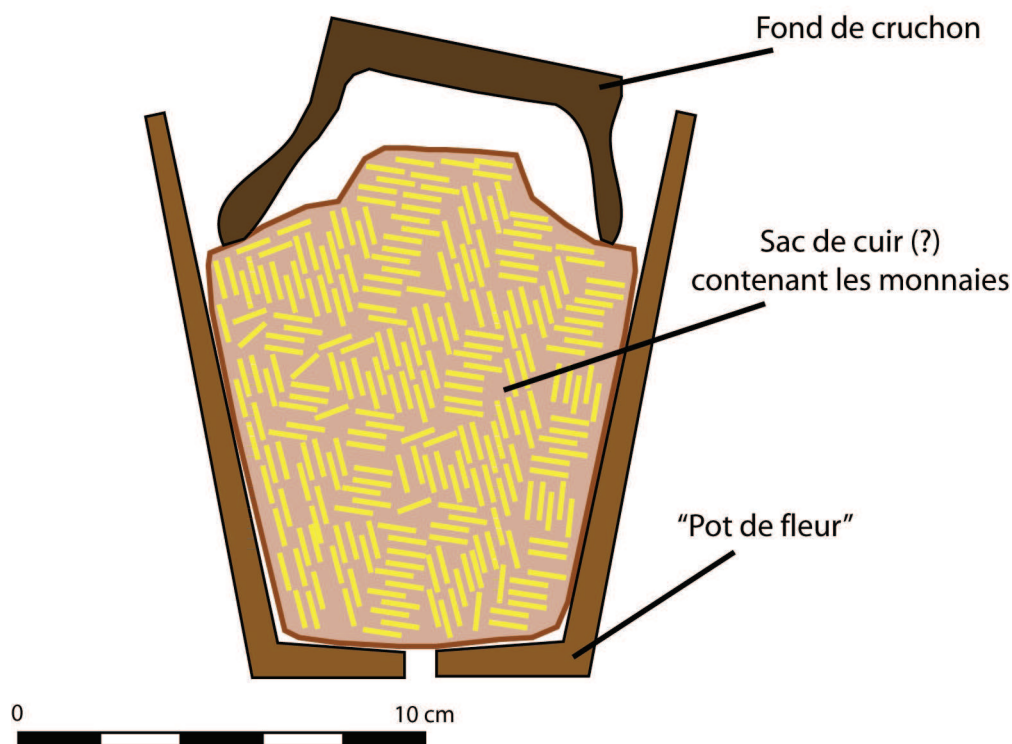


*Fig. 9 – Corrosion différenciée au diamètre d'un petit napoléon sur un écu d'argent,  
et petit napoléon correspondant avec oxydes de cuivre. Photos T. C.*

Ces quelques observations permettent de penser que si les monnaies étaient réparties en plusieurs sacs, l'un d'entre eux au moins se constituait d'un mélange de pièces d'or et d'argent. Si tri il y a eu, et ce point n'est absolument pas assuré, ce n'était donc pas en fonction du métal.

### **e. Proposition de restitution**

Les différents éléments exposés ci-dessous permettent de tenter une restitution du dépôt monétaire (fig. 10). Un pot à fleur, calé dans une fosse creusée à même le sol d'une boulangerie, fait office de contenant principal. Le pot est sans doute complet, mais un trou est aménagé dans son fond, peut-être pour empêcher l'éventuelle stagnation d'eau dans la céramique. Un ou plusieurs sac de cuir contenant au moins pour l'un un mixte de monnaies d'or et d'argent sont déposés dans le pot de fleur. Le tout est ensuite surmonté d'un vieux fond de cruchon, destiné à la fois à maintenir le tout, à limiter les risques d'infiltration d'eau ou de terre, et probablement à rendre l'ensemble plus discret.



*Fig. 10 – Proposition de restitution de la structure du dépôt monétaire de Montreverd*

### 3. Étude numismatique

#### a. Composition

Le dépôt monétaire de Montreverd comporte 459 monnaies d'or et d'argent (fig. 11). Il s'agit uniquement d'espèces françaises, bien que nous soyons alors au tout début de l'Union latine. Cette union monétaire internationale réglait depuis 1865 la frappe des monnaies de plusieurs pays européens (initialement : France, Belgique, Italie, Suisse) sur un même étalon pour l'or et l'argent. On peut ici constater que quelques années plus tard, la circulation monétaire de l'ouest français ne semble pas encore impactée par cette union. Le dépôt monétaire d'Yvetot (Seine-Maritime), daté de 1870-1871, témoigne de l'arrivée des premières monnaies de l'Union latine, avec 3 exemplaires sur un ensemble de 54 monnaies d'or (Moesgaard, Salaün 2005).

Entité politique	Autorité émettrice	5 F	10 F	20 F	40 F	Total
Empire français	Napoléon I <sup>er</sup> Empereur (1804-1814)	1		1	4	6
Royaume de France	Louis XVIII (1814-1824)			1		1
	Charles X (1824-1830)	2				2
	Louis-Philippe I <sup>er</sup> (1830-1848)			6	1	7
République française	II <sup>e</sup> République (1848-1852)			22		22
	Louis-Napoléon Bonaparte (1851-1852)	2		30		32
Empire français	Napoléon III Empereur (1852-1870)		3	386		389
Total en nombre		5	3	446	5	459
Total en francs		25	30	8920	200	9175

Fig. 11 – Inventaire succinct des monnaies du dépôt de Montreverd

Les monnaies présentes dans ce dépôt ont été frappées en France entre le Premier Empire, au tout début du XIX<sup>e</sup> s. donc, et la fin du Second Empire, vers 1868. Durant toute cette période, la valeur des monnaies en circulation est déterminée d'après leur teneur en métal précieux. La valeur des monnaies d'or et d'argent est directement liée au cours du métal. Il ne s'agit donc pas de monnaies fiduciaires puisque leur valeur faciale est égale à leur valeur métallique. Ce système perdurera en France jusqu'à la première guerre mondiale. Toute monnaie s'insérant aisément dans le système en vigueur peut donc théoriquement être utilisée. C'est pourquoi des monnaies anciennes en or et en argent peuvent tout à fait continuer à circuler. Y compris lors des grands bouleversements politiques tels que le XIX<sup>e</sup> s. en connaît. Le dépôt de Montreverd mêle ainsi des monnaies du Premier Empire au nom de Napoléon I<sup>er</sup>, des monnaies du royaume de France restauré au nom de Louis XVIII (1814-1824), Charles X (1824-1830) ou Louis-Philippe I<sup>er</sup> (1830-1848), des monnaies de la II<sup>e</sup> République (1848-1852), y compris lorsque Louis-Napoléon Bonaparte en était président (1851-1852), et enfin des monnaies du Second Empire après le coup d'état de Napoléon III (1852-1870) ! La portée politique des monnaies utilisées ne semble pas être un frein à leur utilisation. Outre leur alignement sur un même étalon, la mise en page de ces monnaies reste globalement la même, ce qui vient grandement faciliter leur circulation conjointe (fig. 12).



*Fig. 12 – Types monétaires présents dans le dépôt de Montreverd. Les renvois sont faits à l'ouvrage de référence (Franc V) Photos T. C.*

Les valeurs faciales sont diverses, même si une très large majorité du dépôt se compose de pièces de 20 F, les fameux « Napoléons ». On compte seulement une douzaine de monnaies ayant une autre valeur : écus de 5 F, petit napoléon de 10 F, et doubles napoléons de 40 F.

Les monnaies de cette période sont très bien connues. Le dépôt de Montreverd ne nous apprendra donc rien de nouveau en termes de production monétaire. On notera toutefois la présence d'une monnaie rare, fruit d'une étonnante erreur d'outillage en 1856 au sein de la Monnaie de Strasbourg. En 1855, le changement du graveur général des monnaies se traduit, sur ces dernières, par l'apposition d'un nouveau poinçon. Alors que les monnaies de Jean-Jacques Barre (1845-1855) portent, dans un coin, une petite tête de levrette, celles dont l'on doit la gravure à Albert-Désiré Barre (1855-1878) figurent une ancre. Ces petits poinçons, appelés différents de graveurs, sont avant tout un outil permettant à l'administration de contrôler la production. En 1856, toutes les monnaies frappées en France doivent donc porter le différent « ancre ». Dans l'atelier de Strasbourg, une confusion de matériel (probablement l'emploi d'un coin de 1855 re-daté) a entraîné la frappe d'un petit nombre de pièces de 20 F portant le différent « tête de levrette ». Il s'agit d'une monnaie rare, témoignant des aléas de la production tout à fait exceptionnels pour cette époque.

## **b. Datation(s)**

La datation d'un dépôt monétaire est un exercice plus délicat qu'il n'y paraît. Tout d'abord, la méthode traditionnelle consiste à définir un *terminus post quem* et un *terminus ante quem*, autrement dit à déterminer une fourchette pour la datation du dépôt. Dans notre cas, l'exercice est facile. Les monnaies les plus récentes sont de 1868 et sont en excellent état de conservation. On en compte deux exemplaires en 20 F et un exemplaire en 10 F. En 1869, les frappes de ces deux espèces sont légèrement moindre, mais restent très élevées avec 10 millions d'exemplaires frappés pour la 20 F 1869 au lieu de 13 millions en 1868. Les chiffres de production de 1870 sont en revanche bien moindre avec moins de 3 millions d'exemplaires. L'absence de tout exemplaire de la 20 F 1869 dans le dépôt de Montreverd permet de penser que le dépôt doit être daté de 1868 ou du début de l'année 1869.

Les choses ainsi formulées donnent déjà un bon aperçu de la datation de cet ensemble. Toutefois, il ne faut pas oublier qu'à une époque où les comptes en banque sont exceptionnels, le fait de cacher des réserves de valeur en numéraire est une opération absolument normale pour tout le monde. Une cache monétaire ne doit donc pas être vue comme un enfouissement précipité de monnaies devant l'arrivée d'un danger quelconque, mais plutôt comme un compte en banque actuel qui, sur la durée, connaît de multiples ajouts et retraits. L'approche archéo-numismatique permet justement de restituer ce fonctionnement. En ce sens, la datation de 1868-1869 avancée ci-dessus doit être comprise comme la datation de la dernière manipulation de cette cache monétaire. Rien ne permet en effet de supposer que l'ensemble des monnaies du dépôt de Montreverd l'ont été en un seul et même temps. Quelques indices permettent même de supposer une composition du dépôt sur plusieurs années. Ainsi, on trouve plusieurs exemplaires de 20 F des années 1854 et 1855 en excellent état de conservation, bien supérieur en tous cas à ce que l'on trouve communément sur le marché. D'autre part, les 20 F de 1859 sont ici extrêmement nombreuses avec une centaine d'exemplaires, soit près d'un quart du dépôt ! L'année 1859 connaît certes une production importante (Franc V, p. 399-401), mais qui ne justifie en aucun cas une telle proportion. Un examen plus fin permet là aussi d'observer qu'une grande partie de ces napoléons de 1859 sont dans un état de conservation proche du neuf. Ces quelques observations permettent de penser que le dépôt de Montreverd n'a pas été composé en une seule fois, mais qu'il faut très probablement restituer une composition en au moins deux temps : un premier en 1859-1860, et un second en 1868-1869.

### c. Valeur

La question de la valeur du dépôt, également simple en apparence, pose quelques questions du même ordre. Précisons d'emblée qu'il ne s'agit pas là de discuter la valeur actuelle de ce dépôt monétaire sur le marché de l'or ou des collectionneurs, mais bien de déterminer la valeur du dépôt dans le contexte de son enfouissement.

Si la valeur individuelle de chaque pièce est parfaitement connue, deux éléments viennent entraver notre travail de reconstitution historique. D'une part, les circonstances de la trouvaille font qu'il ne nous est pas possible d'être certain que l'ensemble des monnaies aient été récupérées. La trouvaille a été faite dans le godet d'une pelle mécanique, et même si la plupart des terres de déblais ont par la suite été examinées et tamisées, rien ne nous garantit que l'inventaire est exhaustif. D'autre part, les incertitudes concernant la structure interne ne nous permettent pas une approche pertinente. La valeur du lot ne doit en effet pas être appréhendée de la même façon suivant que les monnaies étaient réparties en un ou plusieurs sacs. S'agissait-il de sommes rondes, spécialement triées ? D'un seul sac de monnaies en vrac ? D'un mélange des deux ? Non ne le saurons probablement jamais, mais les limites devaient être posées.

Localisation	Caen (Calvados)	Montrevert (Vendée)	Yvetot (Seine- Maritime)	Montclar (Lot-et- Garonne)	« Hasard » (Gironde)	Villiers-sur- Mame (Val- de-Marne)	Juvardeil (Maine-et- Loire)
TPQ	1854	1868	1870-1871	1905	1914	1914	1914
Lingot 1 Kg	1	<b>0</b>	0	0	0	0	0
50 F	0	<b>0</b>	1	0	0	0	0
40 F	0	<b>5</b>	0	0	0	0	0
20 F	285	<b>446</b>	41	100	195	44	98
10 F	0	<b>3</b>	12	0	0	0	0
5 F	0	<b>5</b>	0	0	0	0	0
Valeur en francs	8800	<b>9175</b>	990	2000	3900	880	1960

Fig. 13 – Composition de quelques dépôts de monnaies d'or français (1850-1914)

Quoiqu'il en soit, et en l'état actuel, le dépôt représente une somme d'un peu moins de 10 000 francs or, précisément 9 175 francs. C'est une somme très importante, et les quelques dépôts monétaires publiés pour cette période permettent de voir qu'il se détache très nettement des autres (fig. 13). Quelques éléments sur les prix et salaires des années 1860 pointent également le fait qu'il s'agit pour l'époque d'une très forte somme. À Paris, en 1870, un ménage ouvrier gagne environ 2 000 francs par an, et ce alors que le kilo de pain coûte 0,50 francs, la douzaine d'oeufs 1 franc et le kilo de beurre 3,30 francs (Renaud 1873). Les prix sont légèrement plus bas en milieu rural, et dans les années 1860-1870, le salaire journalier d'une femme est compris entre 0,75 et 1,30 francs, tandis que pour un homme il est de 2,50 à 5,50 francs. Plus que les différences de qualification et de tâches, cet écart entre les salaires des hommes et des femmes résulte d'une discrimination dans la rémunération (Riedmatten 1944). Certains travaux permettent de comparer la valeur de ce dépôt avec des prix propres au monde agricole. Ainsi, on sait que l'hectolitre de blé se vend 15 à 20 francs au milieu du XIX<sup>e</sup> s.<sup>1</sup>, ou encore que le fermage d'un labour de première qualité en Vendée coûte 20 à 45 francs l'hectare, la moyenne nationale se situant à 66 francs avec des valeurs extrêmes allant de 13 à 233 francs (Heffer, Chanut, Mairesse

1 Il faut néanmoins tenir compte des variations saisonnières qui sont nettement plus importantes que cette moyenne.

1986). Le prix de l'hectare de terre à l'achat est plus rarement mentionné dans la littérature scientifique, on notera simplement que vers 1844, un hectare loué 20 francs se vend 500 francs (Bixio 1844, p. 326). Avec un tel ordre de grandeur, le dépôt de Montreverd permettait donc l'achat en Vendée d'une vingtaine d'hectares de terres labourables.

Les comparaisons avancées pour la valeur du dépôt monétaire de Montreverd permettent de penser qu'il ne s'agit pas là des économies d'un fermier ou métayer, et encore moins d'un employé. Les sommes accumulées, certes sur plusieurs années, correspondent plus vraisemblablement aux économies d'un propriétaire de moyenne envergure.

## 4. Conclusion

Le dépôt de Montreverd (Vendée) est donc une accumulation sur au moins une dizaine d'années d'un grand nombre de monnaies d'or et d'argent, des napoléons en très grande majorité, représentant le prix d'une vingtaine d'hectares de terres labourables. Manipulé pour la dernière fois en 1868 voire au début de l'année 1869, ce dépôt était enfoui dans un recoin d'une boulangerie intégrée dans un corps de ferme. Les monnaies étaient contenues, semble-t-il en vrac, dans un sac de cuir lui-même déposé dans une céramique de type « pot de fleur ». Le tout était couvert et protégé par un fond de cruchon. Les monnaies ont été choisies pour leur valeur forte – on constate l'exclusion totale de divisionnaires d'argent et de monnaies de cuivre – et dissimulées à l'écart des habitations, dans une cache peu accessible puisque enterrée. À partir de ces différents éléments, on peut donc conclure que le dépôt monétaire de Montreverd est probablement une thésaurisation, à savoir une pure réserve de valeur destinée à faire face aux imprévus.

L'étude du dépôt monétaire de Montreverd montre bien l'intérêt qu'il y a à se pencher précisément sur toutes les trouvailles monétaires, y compris pour les périodes les plus récentes. Si dans le cas ici étudié il n'y a pas d'apport scientifique pour ce qui concerne la production ou la classification des monnaies, il n'en reste pas moins que deux autres thématiques de l'histoire monétaires ont pu être enrichies. La circulation monétaire, d'une part, à cette époque charnière qui voit l'apparition de l'Union latine. L'anthropologie des usages monétaires, d'autre part, et plus spécifiquement les pratiques de thésaurisation à des époques où les banques sont presque inexistantes.

## Bibliographie

- Bixio 1844 : A. Bixio (dir.), *Maison rustique du XIX<sup>e</sup> siècle*, Paris, Librairie agricole, 1844, t. 4.
- Caen : Hotel des ventes de Bayeux, *Numismatique – Le trésor de Caen*, Catalogue de vente aux enchères, samedi 19 avril 2014.
- Cardon 2016 : Th. Cardon, *Les usages des monnaies (mi XII<sup>e</sup>-début XVI<sup>e</sup> s.). Pour une approche archéologique, anthropologique et historique des monnaies médiévales*, thèse de doctorat, Ehes, 2016, 2 vol.
- Franc V : Chr. Charve, D. Diot, E. Kontos, M. Prieur, L. Schmitt, F. Sikner 2003, *Le Franc V, Les monnaies françaises de 1795 à 2003*. Éditions les Cheveau-légers, Paris. Abrégé en F. dans l'inventaire des monnaies.
- Frey-Kupper *et al.* 1995 : S. Frey-Kupper, O. Dubuis, H. Brem, Usure et corrosion, Tables de référence pour la détermination de trouvailles monétaires. *Bulletin de l'Inventaire des Trouvailles Monétaires Suisses* 2, supplément, Lausanne, 1995.
- Hasard : St. Desrousseaux, *Trésor du Hasard (Gironde) – 1914*, URL : [https://www.cgb.fr/tresor-du-hasard-gironde-1914,19,fiche\\_tresor.html](https://www.cgb.fr/tresor-du-hasard-gironde-1914,19,fiche_tresor.html).
- Heffer, Chanut, Mairesse 1986 : J. Heffer, J.-M. Chanut, J. Mairesse, « La culture du blé au milieu du XIX<sup>e</sup> siècle : rendement, prix, salaires et autres coûts », *Annales. Économies, Sociétés, Civilisations*, t. 41-6, 1986, p. 1273-1302.
- Riedmatten 1944 : L. De Riedmatten, « Monnaies, salaires et prix à travers l'histoire », *Journal de la société statistique de Paris*, t. 85, 1944, p. 7-20.
- Moesgaard, Salaün 2005 : J. Chr. Moesgaard, G. Salaün, « Le trésor d'Yvetot (Seine-Maritime) : monnaies en or de la guerre de 1870-1871 », *Trésors monétaires*, t. XXII, 2005, p. 321-324.
- Monclar : St. Desrousseaux, *Trésor du canton de Monclar (Lot-et-Garonne) – 1905*, URL : [https://www.cgb.fr/tresor-du-canton-de-monclar-lot-et-garonne-1905,18,fiche\\_tresor.html](https://www.cgb.fr/tresor-du-canton-de-monclar-lot-et-garonne-1905,18,fiche_tresor.html)
- Renaud 1873 : G. Renaud, « Prix et salaires à Paris en 1870 et 1872 », *Journal de la société statistique de Paris*, t. 14, 1873, p. 176-185.
- Riedmatten 1944 : L. De Riedmatten, « Monnaies, salaires et prix à travers l'histoire », *Journal de la société statistique de Paris*, t. 85, 1944, p. 7-20.
- Villiers-sur-Marne : St. Desrousseaux, *Trésor de Villiers-sur-Marne (Val-de-Marne) – 1914*, URL : [https://www.cgb.fr/tresor-de-villiers-sur-marne-val-de-marne-1914,17,fiche\\_tresor.html](https://www.cgb.fr/tresor-de-villiers-sur-marne-val-de-marne-1914,17,fiche_tresor.html).

## **Annexe : inventaire**

Les poids indiqués sont ceux des monnaies non nettoyées, donc nécessairement plus élevés pour la plupart que les poids théoriques de ces monnaies.

L'usure (U) et la corrosion (C) ont été notés d'après la grille établie par l'Inventaire des Trouvailles Monétaires Suisses (Frey-Kupper *et al.* 1995).

Le renvoi bibliographique est fait au Franc V, ouvrage de référence actuel des monnaies contemporaines françaises.

Étant donné que ces monnaies sont lisibles et parfaitement connues, il a été choisi de photographier les monnaies en l'état, sans procéder à un quelconque nettoyage.

N°	Entité politique	Autorité émettrice	Valeur	Type	Date	Atelier	Métal	Poids	U	C	Référence	Remarque
1	Empire français	Napoléon I <sup>er</sup> (1804-1814)	40 francs	Tête nue	An 13	Paris (A)	Or	12,91	U2	C1	F. 537/1	
2	Empire français	Napoléon I <sup>er</sup> (1804-1814)	40 francs	Tête nue	An 13	Paris (A)	Or	12,86	U2	C1	F. 537/1	
3	Empire français	Napoléon I <sup>er</sup> (1804-1814)	40 francs	Tête nue	1806	Paris (A)	Or	12,90	U2	C1	F. 538/1	
4	Empire français	Napoléon I <sup>er</sup> (1804-1814)	20 francs	Empire	1811	Paris (A)	Or	6,47	U2	C1	F. 516/16	Cuir (?) au revers
5	Empire français	Napoléon I <sup>er</sup> (1804-1814)	40 francs	Empire	1810	Lille (W)	Or	12,91	U2	C1	F. 541/5	
6	Empire français	Napoléon I <sup>er</sup> (1804-1814)	5 francs	Empire	1813	La Rochelle (H)	Argent	24,66	U2	C1	F. 307/65	
7	Royaume de France	Louis XVIII (1814-1824)	20 francs	Tête nue	1818	Paris (A)	Or	6,49	U2	C1	F. 519/10	Cuir (?) à l'avers
8	Royaume de France	Charles X (1824-1830)	5 francs	2 <sup>e</sup> type	1827	Bayonne (L)	Argent	24,56	U2	C2	F. 311/8	Oxydation cuir/rouse à l'avers
9	Royaume de France	Charles X (1824-1830)	5 francs	2 <sup>e</sup> type	1828	Lille (W)	Argent	24,94	U2	C1	F. 311/26	
10	Royaume de France	Louis-Philippe I <sup>er</sup> (1830-1848)	40 francs	Domard	1833	Paris (A)	Or	12,83	U2	C1	F. 546/5	
11	Royaume de France	Louis-Philippe I <sup>er</sup> (1830-1848)	20 francs	Domard	1844	Paris (A)	Or	6,46	U1	C1	F. 527/31	Cuir (?) à l'avers
12	Royaume de France	Louis-Philippe I <sup>er</sup> (1830-1848)	20 francs	Domard	1847	Paris (A)	Or	6,46	U1	C1	F. 527/37	Cuir (?) à l'avers
13	Royaume de France	Louis-Philippe I <sup>er</sup> (1830-1848)	20 francs	Domard	1848	Paris (A)	Or	6,49	U1	C1	F. 527/38	Cuir (?) à l'avers
14	Royaume de France	Louis-Philippe I <sup>er</sup> (1830-1848)	20 francs	Domard	1848	Paris (A)	Or	6,46	U1	C1	F. 527/38	
15	Royaume de France	Louis-Philippe I <sup>er</sup> (1830-1848)	20 francs	Domard	1848	Paris (A)	Or	6,46	U1	C1	F. 527/38	Cuir (?) au revers
16	Royaume de France	Louis-Philippe I <sup>er</sup> (1830-1848)	20 francs	Domard	1848	Paris (A)	Or	6,46	U1	C1	F. 527/38	
17	République française	1 <sup>re</sup> République (1848-1852)	20 francs	Génie	1848	Paris (A)	Or	6,45	U1	C1	F. 528/1	
18	République française	1 <sup>re</sup> République (1848-1852)	20 francs	Génie	1848	Paris (A)	Or	6,44	U1	C1	F. 528/1	
19	République française	1 <sup>re</sup> République (1848-1852)	20 francs	Cérès	1850	Paris (A)	Or	6,49	U1	C1	F. 529/3	Cuir (?) au revers
20	République française	1 <sup>re</sup> République (1848-1852)	20 francs	Cérès	1850	Paris (A)	Or	6,49	U1	C1	F. 529/3	Cuir (?) à l'avers
21	République française	1 <sup>re</sup> République (1848-1852)	20 francs	Cérès	1850	Paris (A)	Or	6,45	U1	C1	F. 529/3	
22	République française	1 <sup>re</sup> République (1848-1852)	20 francs	Cérès	1850	Paris (A)	Or	6,46	U1	C1	F. 529/3	
23	République française	1 <sup>re</sup> République (1848-1852)	20 francs	Cérès	1850	Paris (A)	Or	6,49	U1	C1	F. 529/3	
24	République française	1 <sup>re</sup> République (1848-1852)	20 francs	Cérès	1850	Paris (A)	Or	6,48	U1	C1	F. 529/3	Cuir (?) à l'avers
25	République française	1 <sup>re</sup> République (1848-1852)	20 francs	Cérès	1850	Paris (A)	Or	6,46	U1	C1	F. 529/3	
26	République française	1 <sup>re</sup> République (1848-1852)	20 francs	Cérès	1850	Paris (A)	Or	6,46	U1	C1	F. 529/3	
27	République française	1 <sup>re</sup> République (1848-1852)	20 francs	Cérès	1851	Paris (A)	Or	6,49	U1	C1	F. 529/4	Cuir (?) à l'avers
28	République française	1 <sup>re</sup> République (1848-1852)	20 francs	Cérès	1851	Paris (A)	Or	6,44	U1	C1	F. 529/4	
29	République française	1 <sup>re</sup> République (1848-1852)	20 francs	Cérès	1851	Paris (A)	Or	6,49	U1	C1	F. 529/4	Cuir (?) à l'avers
30	République française	1 <sup>re</sup> République (1848-1852)	20 francs	Cérès	1851	Paris (A)	Or	6,47	U1	C1	F. 529/4	
31	République française	1 <sup>re</sup> République (1848-1852)	20 francs	Cérès	1851	Paris (A)	Or	6,46	U1	C1	F. 529/4	
32	République française	1 <sup>re</sup> République (1848-1852)	20 francs	Cérès	1851	Paris (A)	Or	6,51	U1	C1	F. 529/4	
33	République française	1 <sup>re</sup> République (1848-1852)	20 francs	Cérès	1851	Paris (A)	Or	6,50	U1	C1	F. 529/4	Cuir (?) au revers
34	République française	1 <sup>re</sup> République (1848-1852)	20 francs	Cérès	1851	Paris (A)	Or	6,55	U1	C1	F. 529/4	Cuir (?) au revers
35	République française	1 <sup>re</sup> République (1848-1852)	20 francs	Cérès	1851	Paris (A)	Or	6,48	U1	C1	F. 529/4	Cuir (?) au revers
36	République française	1 <sup>re</sup> République (1848-1852)	20 francs	Cérès	1851	Paris (A)	Or	6,44	U1	C1	F. 529/4	
37	République française	1 <sup>re</sup> République (1848-1852)	20 francs	Cérès	1851	Paris (A)	Or	6,46	U1	C1	F. 529/4	

	Entité politique	Autorité émettrice	Valeur	Type	Date	Atelier	Métal	Poids	U	C	Référence	Remarque
38	République française	1 <sup>re</sup> République (1848-1852)	20 francs	Cérès	1851	Paris (A)	Or	6,47	U1	C1	F. 529/4	
39	République française	Louis-Napoléon (1851-1852)	5 francs	Louis-Napoléon	1852	Paris (A)	Argent	24,17	U1	C3	F. 329/1	Dans la corrosion, trace d'un autre écu à l'avers, trace d'au moins deux petites monnaies (10 et 20 F?) au revers
40	République française	Louis-Napoléon (1851-1852)	5 francs	Louis-Napoléon	1852	Paris (A)	Argent	24,17	U1	C3	F. 329/1	Dans la corrosion, trace à l'avers d'au moins une pièce de 20 F
41	République française	Louis-Napoléon (1851-1852)	20 francs	Louis-Napoléon	1852	Paris (A)	Or	6,46	U1	C1	F. 530/1	
42	République française	Louis-Napoléon (1851-1852)	20 francs	Louis-Napoléon	1852	Paris (A)	Or	6,44	U1	C1	F. 530/1	
43	République française	Louis-Napoléon (1851-1852)	20 francs	Louis-Napoléon	1852	Paris (A)	Or	6,44	U1	C1	F. 530/1	
44	République française	Louis-Napoléon (1851-1852)	20 francs	Louis-Napoléon	1852	Paris (A)	Or	6,49	U1	C1	F. 530/1	Cuir (?) à l'avers
45	République française	Louis-Napoléon (1851-1852)	20 francs	Louis-Napoléon	1852	Paris (A)	Or	6,48	U1	C1	F. 530/1	
46	République française	Louis-Napoléon (1851-1852)	20 francs	Louis-Napoléon	1852	Paris (A)	Or	6,51	U1	C1	F. 530/1	Cuir (?) au revers
47	République française	Louis-Napoléon (1851-1852)	20 francs	Louis-Napoléon	1852	Paris (A)	Or	6,49	U1	C1	F. 530/1	Cuir (?) au revers
48	République française	Louis-Napoléon (1851-1852)	20 francs	Louis-Napoléon	1852	Paris (A)	Or	6,48	U1	C1	F. 530/1	Cuir (?) au revers
49	République française	Louis-Napoléon (1851-1852)	20 francs	Louis-Napoléon	1852	Paris (A)	Or	6,49	U1	C1	F. 530/1	
50	République française	Louis-Napoléon (1851-1852)	20 francs	Louis-Napoléon	1852	Paris (A)	Or	6,50	U1	C1	F. 530/1	Cuir (?) à l'avers
51	République française	Louis-Napoléon (1851-1852)	20 francs	Louis-Napoléon	1852	Paris (A)	Or	6,49	U1	C1	F. 530/1	
52	République française	Louis-Napoléon (1851-1852)	20 francs	Louis-Napoléon	1852	Paris (A)	Or	6,48	U1	C1	F. 530/1	
53	République française	Louis-Napoléon (1851-1852)	20 francs	Louis-Napoléon	1852	Paris (A)	Or	6,46	U1	C1	F. 530/1	Neuve
54	République française	Louis-Napoléon (1851-1852)	20 francs	Louis-Napoléon	1852	Paris (A)	Or	6,46	U1	C1	F. 530/1	Cuir (?) au revers
55	République française	Louis-Napoléon (1851-1852)	20 francs	Louis-Napoléon	1852	Paris (A)	Or	6,43	U1	C1	F. 530/1	
56	République française	Louis-Napoléon (1851-1852)	20 francs	Louis-Napoléon	1852	Paris (A)	Or	6,49	U1	C1	F. 530/1	
57	République française	Louis-Napoléon (1851-1852)	20 francs	Louis-Napoléon	1852	Paris (A)	Or	6,52	U1	C1	F. 530/1	Cuir (?) à l'avers
58	République française	Louis-Napoléon (1851-1852)	20 francs	Louis-Napoléon	1852	Paris (A)	Or	6,49	U1	C1	F. 530/1	
59	République française	Louis-Napoléon (1851-1852)	20 francs	Louis-Napoléon	1852	Paris (A)	Or	6,45	U1	C1	F. 530/1	
60	République française	Louis-Napoléon (1851-1852)	20 francs	Louis-Napoléon	1852	Paris (A)	Or	6,49	U1	C1	F. 530/1	
61	République française	Louis-Napoléon (1851-1852)	20 francs	Louis-Napoléon	1852	Paris (A)	Or	6,46	U1	C1	F. 530/1	
62	République française	Louis-Napoléon (1851-1852)	20 francs	Louis-Napoléon	1852	Paris (A)	Or	6,49	U1	C1	F. 530/1	Cuir (?) à l'avers
63	République française	Louis-Napoléon (1851-1852)	20 francs	Louis-Napoléon	1852	Paris (A)	Or	6,45	U1	C1	F. 530/1	
64	République française	Louis-Napoléon (1851-1852)	20 francs	Louis-Napoléon	1852	Paris (A)	Or	6,49	U1	C1	F. 530/1	
65	République française	Louis-Napoléon (1851-1852)	20 francs	Louis-Napoléon	1852	Paris (A)	Or	6,47	U1	C1	F. 530/1	Cuir (?) à l'avers
66	République française	Louis-Napoléon (1851-1852)	20 francs	Louis-Napoléon	1852	Paris (A)	Or	6,48	U1	C1	F. 530/1	
67	République française	Louis-Napoléon (1851-1852)	20 francs	Louis-Napoléon	1852	Paris (A)	Or	6,48	U1	C1	F. 530/1	
68	République française	Louis-Napoléon (1851-1852)	20 francs	Louis-Napoléon	1852	Paris (A)	Or	6,46	U1	C1	F. 530/1	
69	République française	Louis-Napoléon (1851-1852)	20 francs	Louis-Napoléon	1852	Paris (A)	Or	6,46	U1	C1	F. 530/1	
70	République française	Louis-Napoléon (1851-1852)	20 francs	Louis-Napoléon	1852	Paris (A)	Or	6,46	U1	C1	F. 530/1	
71	Empire français	Napoléon III (1852-1870)	10 francs	Tête nue	1859	Paris (A)	Or	3,23	U1	C1	F. 506/7	

	Entité politique	Autorité émettrice	Valeur	Type	Date	Atelier	Métal	Poids	U	C	Référence	Remarque
72	Empire français	Napoléon III (1852-1870)	10 francs	Tête nue	1859	Paris (A)	Or	3,23	U1	C1	F. 506/7	Teinte rouge, oxyde de cuivre en surface du revers
73	Empire français	Napoléon III (1852-1870)	20 francs	Tête nue	1853	Paris (A)	Or	6,46	U1	C1	F. 531/1	Neuve
74	Empire français	Napoléon III (1852-1870)	20 francs	Tête nue	1853	Paris (A)	Or	6,46	U1	C1	F. 531/1	Neuve
75	Empire français	Napoléon III (1852-1870)	20 francs	Tête nue	1853	Paris (A)	Or	6,46	U1	C1	F. 531/1	Neuve
76	Empire français	Napoléon III (1852-1870)	20 francs	Tête nue	1853	Paris (A)	Or	6,44	U1	C1	F. 531/1	
77	Empire français	Napoléon III (1852-1870)	20 francs	Tête nue	1853	Paris (A)	Or	6,44	U1	C1	F. 531/1	lrisation rouge au revers
78	Empire français	Napoléon III (1852-1870)	20 francs	Tête nue	1853	Paris (A)	Or	6,47	U1	C1	F. 531/1	
79	Empire français	Napoléon III (1852-1870)	20 francs	Tête nue	1853	Paris (A)	Or	6,45	U1	C1	F. 531/1	
80	Empire français	Napoléon III (1852-1870)	20 francs	Tête nue	1853	Paris (A)	Or	6,55	U1	C1	F. 531/1	Cuir (?) à l'avers
81	Empire français	Napoléon III (1852-1870)	20 francs	Tête nue	1853	Paris (A)	Or	6,44	U1	C1	F. 531/1	
82	Empire français	Napoléon III (1852-1870)	20 francs	Tête nue	1853	Paris (A)	Or	6,46	U1	C1	F. 531/1	Cuir (?) à l'avers
83	Empire français	Napoléon III (1852-1870)	20 francs	Tête nue	1853	Paris (A)	Or	6,46	U1	C1	F. 531/1	Cuir (?) à l'avers
84	Empire français	Napoléon III (1852-1870)	20 francs	Tête nue	1853	Paris (A)	Or	6,44	U1	C1	F. 531/1	
85	Empire français	Napoléon III (1852-1870)	20 francs	Tête nue	1853	Paris (A)	Or	6,45	U1	C1	F. 531/1	
86	Empire français	Napoléon III (1852-1870)	20 francs	Tête nue	1853	Paris (A)	Or	6,46	U1	C1	F. 531/1	
87	Empire français	Napoléon III (1852-1870)	20 francs	Tête nue	1853	Paris (A)	Or	6,47	U1	C1	F. 531/1	
88	Empire français	Napoléon III (1852-1870)	20 francs	Tête nue	1853	Paris (A)	Or	6,49	U1	C1	F. 531/1	
89	Empire français	Napoléon III (1852-1870)	20 francs	Tête nue	1853	Paris (A)	Or	6,46	U1	C1	F. 531/1	
90	Empire français	Napoléon III (1852-1870)	20 francs	Tête nue	1853	Paris (A)	Or	6,43	U1	C1	F. 531/1	Cuir (?) au revers
91	Empire français	Napoléon III (1852-1870)	20 francs	Tête nue	1853	Paris (A)	Or	6,48	U1	C1	F. 531/1	
92	Empire français	Napoléon III (1852-1870)	20 francs	Tête nue	1853	Paris (A)	Or	6,46	U1	C1	F. 531/1	
93	Empire français	Napoléon III (1852-1870)	20 francs	Tête nue	1854	Paris (A)	Or	6,48	U1	C1	F. 531/2	Cuir (?) à l'avers
94	Empire français	Napoléon III (1852-1870)	20 francs	Tête nue	1854	Paris (A)	Or	6,49	U1	C1	F. 531/2	Cuir (?) au revers
95	Empire français	Napoléon III (1852-1870)	20 francs	Tête nue	1854	Paris (A)	Or	6,49	U1	C1	F. 531/2	Cuir (?) au revers
96	Empire français	Napoléon III (1852-1870)	20 francs	Tête nue	1854	Paris (A)	Or	6,49	U1	C1	F. 531/2	
97	Empire français	Napoléon III (1852-1870)	20 francs	Tête nue	1854	Paris (A)	Or	6,44	U1	C1	F. 531/2	
98	Empire français	Napoléon III (1852-1870)	20 francs	Tête nue	1854	Paris (A)	Or	6,46	U1	C1	F. 531/2	
99	Empire français	Napoléon III (1852-1870)	20 francs	Tête nue	1854	Paris (A)	Or	6,48	U1	C1	F. 531/2	
100	Empire français	Napoléon III (1852-1870)	20 francs	Tête nue	1854	Paris (A)	Or	6,43	U1	C1	F. 531/2	
101	Empire français	Napoléon III (1852-1870)	20 francs	Tête nue	1854	Paris (A)	Or	6,45	U1	C1	F. 531/2	
102	Empire français	Napoléon III (1852-1870)	20 francs	Tête nue	1854	Paris (A)	Or	6,47	U1	C1	F. 531/2	
103	Empire français	Napoléon III (1852-1870)	20 francs	Tête nue	1854	Paris (A)	Or	6,47	U1	C1	F. 531/2	
104	Empire français	Napoléon III (1852-1870)	20 francs	Tête nue	1854	Paris (A)	Or	6,46	U1	C1	F. 531/2	
105	Empire français	Napoléon III (1852-1870)	20 francs	Tête nue	1854	Paris (A)	Or	6,47	U1	C1	F. 531/2	
106	Empire français	Napoléon III (1852-1870)	20 francs	Tête nue	1854	Paris (A)	Or	6,46	U1	C1	F. 531/2	
107	Empire français	Napoléon III (1852-1870)	20 francs	Tête nue	1854	Paris (A)	Or	6,44	U1	C1	F. 531/2	
108	Empire français	Napoléon III (1852-1870)	20 francs	Tête nue	1854	Paris (A)	Or	6,49	U1	C1	F. 531/2	Cuir (?) à l'avers
109	Empire français	Napoléon III (1852-1870)	20 francs	Tête nue	1854	Paris (A)	Or	6,46	U1	C1	F. 531/2	
110	Empire français	Napoléon III (1852-1870)	20 francs	Tête nue	1854	Paris (A)	Or	6,43	U1	C1	F. 531/2	Cuir (?) au revers
111	Empire français	Napoléon III (1852-1870)	20 francs	Tête nue	1854	Paris (A)	Or	6,45	U1	C1	F. 531/2	

	Entité politique	Autorité émettrice	Valeur	Type	Date	Atelier	Métal	Poids	U	C	Référence	Remarque
112	Empire français	Napoléon III (1852-1870)	20 francs	Tête nue	1854	Paris (A)	Or	6,47	U1	C1	F. 531/2	
113	Empire français	Napoléon III (1852-1870)	20 francs	Tête nue	1854	Paris (A)	Or	6,45	U1	C1	F. 531/2	
114	Empire français	Napoléon III (1852-1870)	20 francs	Tête nue	1854	Paris (A)	Or	6,48	U1	C1	F. 531/2	
115	Empire français	Napoléon III (1852-1870)	20 francs	Tête nue	1854	Paris (A)	Or	6,45	U1	C1	F. 531/2	
116	Empire français	Napoléon III (1852-1870)	20 francs	Tête nue	1854	Paris (A)	Or	6,46	U1	C1	F. 531/2	
117	Empire français	Napoléon III (1852-1870)	20 francs	Tête nue	1854	Paris (A)	Or	6,48	U1	C1	F. 531/2	
118	Empire français	Napoléon III (1852-1870)	20 francs	Tête nue	1854	Paris (A)	Or	6,46	U1	C1	F. 531/2	
119	Empire français	Napoléon III (1852-1870)	20 francs	Tête nue	1854	Paris (A)	Or	6,47	U1	C1	F. 531/2	
120	Empire français	Napoléon III (1852-1870)	20 francs	Tête nue	1854	Paris (A)	Or	6,43	U1	C1	F. 531/2	
121	Empire français	Napoléon III (1852-1870)	20 francs	Tête nue	1854	Paris (A)	Or	6,47	U1	C1	F. 531/2	
122	Empire français	Napoléon III (1852-1870)	20 francs	Tête nue	1854	Paris (A)	Or	6,52	U1	C1	F. 531/2	Cuir (?) à l'avers
123	Empire français	Napoléon III (1852-1870)	20 francs	Tête nue	1854	Paris (A)	Or	6,46	U1	C1	F. 531/2	
124	Empire français	Napoléon III (1852-1870)	20 francs	Tête nue	1854	Paris (A)	Or	6,46	U1	C1	F. 531/2	
125	Empire français	Napoléon III (1852-1870)	20 francs	Tête nue	1854	Paris (A)	Or	6,47	U1	C1	F. 531/2	
126	Empire français	Napoléon III (1852-1870)	20 francs	Tête nue	1854	Paris (A)	Or	6,43	U1	C1	F. 531/2	
127	Empire français	Napoléon III (1852-1870)	20 francs	Tête nue	1854	Paris (A)	Or	6,46	U1	C1	F. 531/2	
128	Empire français	Napoléon III (1852-1870)	20 francs	Tête nue	1854	Paris (A)	Or	6,45	U1	C1	F. 531/2	
129	Empire français	Napoléon III (1852-1870)	20 francs	Tête nue	1854	Paris (A)	Or	6,47	U1	C1	F. 531/2	
130	Empire français	Napoléon III (1852-1870)	20 francs	Tête nue	1854	Paris (A)	Or	6,45	U1	C1	F. 531/2	
131	Empire français	Napoléon III (1852-1870)	20 francs	Tête nue	1854	Paris (A)	Or	6,46	U1	C1	F. 531/2	
132	Empire français	Napoléon III (1852-1870)	20 francs	Tête nue	1854	Paris (A)	Or	6,47	U1	C1	F. 531/2	
133	Empire français	Napoléon III (1852-1870)	20 francs	Tête nue	1854	Paris (A)	Or	6,45	U1	C1	F. 531/2	Cuir (?) à l'avers
134	Empire français	Napoléon III (1852-1870)	20 francs	Tête nue	1854	Paris (A)	Or	6,43	U1	C1	F. 531/2	Neuve
135	Empire français	Napoléon III (1852-1870)	20 francs	Tête nue	1854	Paris (A)	Or	6,43	U1	C1	F. 531/2	Neuve
136	Empire français	Napoléon III (1852-1870)	20 francs	Tête nue	1854	Paris (A)	Or	6,45	U1	C1	F. 531/2	Neuve
137	Empire français	Napoléon III (1852-1870)	20 francs	Tête nue	1854	Paris (A)	Or	6,48	U1	C1	F. 531/2	Cuir (?) à l'avers
138	Empire français	Napoléon III (1852-1870)	20 francs	Tête nue	1854	Paris (A)	Or	6,43	U1	C1	F. 531/2	Neuve
139	Empire français	Napoléon III (1852-1870)	20 francs	Tête nue	1854	Paris (A)	Or	6,44	U1	C1	F. 531/2	Neuve
140	Empire français	Napoléon III (1852-1870)	20 francs	Tête nue	1854	Paris (A)	Or	6,48	U1	C1	F. 531/2	
141	Empire français	Napoléon III (1852-1870)	20 francs	Tête nue	1854	Paris (A)	Or	6,45	U1	C1	F. 531/2	
142	Empire français	Napoléon III (1852-1870)	20 francs	Tête nue	1854	Paris (A)	Or	6,46	U1	C1	F. 531/2	Cuir (?) à l'avers
143	Empire français	Napoléon III (1852-1870)	20 francs	Tête nue	1854	Paris (A)	Or	6,47	U1	C1	F. 531/2	
144	Empire français	Napoléon III (1852-1870)	20 francs	Tête nue	1854	Paris (A)	Or	6,56	U1	C1	F. 531/2	Cuir (?) au revers
145	Empire français	Napoléon III (1852-1870)	20 francs	Tête nue	1854	Paris (A)	Or	6,52	U1	C1	F. 531/2	
146	Empire français	Napoléon III (1852-1870)	20 francs	Tête nue	1854	Paris (A)	Or	6,47	U1	C1	F. 531/2	
147	Empire français	Napoléon III (1852-1870)	20 francs	Tête nue	1854	Paris (A)	Or	6,46	U1	C1	F. 531/2	Cuir (?) à l'avers
148	Empire français	Napoléon III (1852-1870)	20 francs	Tête nue	1854	Paris (A)	Or	6,52	U1	C1	F. 531/2	Cuir (?) à l'avers
149	Empire français	Napoléon III (1852-1870)	20 francs	Tête nue	1854	Paris (A)	Or	6,46	U1	C1	F. 531/2	Cuir (?) et insation rouge au revers
150	Empire français	Napoléon III (1852-1870)	20 francs	Tête nue	1854	Paris (A)	Or	6,48	U1	C1	F. 531/2	
151	Empire français	Napoléon III (1852-1870)	20 francs	Tête nue	1854	Paris (A)	Or	6,45	U1	C1	F. 531/2	
152	Empire français	Napoléon III (1852-1870)	20 francs	Tête nue	1854	Paris (A)	Or	6,47	U1	C1	F. 531/2	

	Entité politique	Autorité émettrice	Valeur	Type	Date	Atelier	Métal	Poids	U	C	Référence	Remarque
153	Empire français	Napoléon III (1852-1870)	20 francs	Tête nue	1855	Paris (A)	Or	6,45	U1	C1	F. 531/3	Neuve
154	Empire français	Napoléon III (1852-1870)	20 francs	Tête nue	1855	Paris (A)	Or	6,43	U1	C1	F. 531/3	
155	Empire français	Napoléon III (1852-1870)	20 francs	Tête nue	1855	Paris (A)	Or	6,46	U1	C1	F. 531/3	Cuir (?) à l'avers
156	Empire français	Napoléon III (1852-1870)	20 francs	Tête nue	1855	Paris (A)	Or	6,48	U1	C1	F. 531/3	
157	Empire français	Napoléon III (1852-1870)	20 francs	Tête nue	1855	Paris (A)	Or	6,45	U1	C1	F. 531/3	
158	Empire français	Napoléon III (1852-1870)	20 francs	Tête nue	1855	Paris (A)	Or	6,46	U1	C1	F. 531/3	
159	Empire français	Napoléon III (1852-1870)	20 francs	Tête nue	1855	Paris (A)	Or	6,47	U1	C1	F. 531/3	Cuir (?) à l'avers
160	Empire français	Napoléon III (1852-1870)	20 francs	Tête nue	1855	Paris (A)	Or	6,48	U1	C1	F. 531/3	
161	Empire français	Napoléon III (1852-1870)	20 francs	Tête nue	1855	Paris (A)	Or	6,44	U1	C1	F. 531/3	
162	Empire français	Napoléon III (1852-1870)	20 francs	Tête nue	1855	Paris (A)	Or	6,49	U1	C1	F. 531/3	Cuir (?) au revers
163	Empire français	Napoléon III (1852-1870)	20 francs	Tête nue	1855	Paris (A)	Or	6,48	U1	C1	F. 531/3	
164	Empire français	Napoléon III (1852-1870)	20 francs	Tête nue	1855	Paris (A)	Or	6,46	U1	C1	F. 531/3	
165	Empire français	Napoléon III (1852-1870)	20 francs	Tête nue	1855	Paris (A)	Or	6,48	U1	C1	F. 531/3	
166	Empire français	Napoléon III (1852-1870)	20 francs	Tête nue	1855	Paris (A)	Or	6,46	U1	C1	F. 531/4	Cuir (?) au revers
167	Empire français	Napoléon III (1852-1870)	20 francs	Tête nue	1855	Paris (A)	Or	6,45	U1	C1	F. 531/4	
168	Empire français	Napoléon III (1852-1870)	20 francs	Tête nue	1855	Paris (A)	Or	6,48	U1	C1	F. 531/4	
169	Empire français	Napoléon III (1852-1870)	20 francs	Tête nue	1855	Paris (A)	Or	6,47	U1	C1	F. 531/4	
170	Empire français	Napoléon III (1852-1870)	20 francs	Tête nue	1855	Paris (A)	Or	6,46	U1	C1	F. 531/4	
171	Empire français	Napoléon III (1852-1870)	20 francs	Tête nue	1855	Paris (A)	Or	6,46	U1	C1	F. 531/4	
172	Empire français	Napoléon III (1852-1870)	20 francs	Tête nue	1855	Paris (A)	Or	6,46	U1	C1	F. 531/4	Cuir (?) au revers
173	Empire français	Napoléon III (1852-1870)	20 francs	Tête nue	1855	Paris (A)	Or	6,48	U1	C1	F. 531/4	
174	Empire français	Napoléon III (1852-1870)	20 francs	Tête nue	1855	Paris (A)	Or	6,46	U1	C1	F. 531/4	
175	Empire français	Napoléon III (1852-1870)	20 francs	Tête nue	1855	Paris (A)	Or	6,46	U1	C1	F. 531/4	
176	Empire français	Napoléon III (1852-1870)	20 francs	Tête nue	1855	Paris (A)	Or	6,46	U1	C1	F. 531/4	Cuir (?) à l'avers
177	Empire français	Napoléon III (1852-1870)	20 francs	Tête nue	1855	Paris (A)	Or	6,46	U1	C1	F. 531/4	Cuir (?) au revers
178	Empire français	Napoléon III (1852-1870)	20 francs	Tête nue	1855	Paris (A)	Or	6,43	U1	C1	F. 531/4	
179	Empire français	Napoléon III (1852-1870)	20 francs	Tête nue	1855	Paris (A)	Or	6,45	U1	C1	F. 531/4	
180	Empire français	Napoléon III (1852-1870)	20 francs	Tête nue	1855	Paris (A)	Or	6,50	U1	C1	F. 531/4	Cuir (?) au revers
181	Empire français	Napoléon III (1852-1870)	20 francs	Tête nue	1855	Paris (A)	Or	6,48	U1	C1	F. 531/4	Cuir (?) au revers
182	Empire français	Napoléon III (1852-1870)	20 francs	Tête nue	1855	Paris (A)	Or	6,47	U1	C1	F. 531/4	Cuir (?) à l'avers
183	Empire français	Napoléon III (1852-1870)	20 francs	Tête nue	1855	Paris (A)	Or	6,46	U1	C1	F. 531/3-4	
184	Empire français	Napoléon III (1852-1870)	20 francs	Tête nue	1855	Strasbourg (BB)	Or	6,45	U1	C1	F. 531/6	
185	Empire français	Napoléon III (1852-1870)	20 francs	Tête nue	1855	Strasbourg (BB)	Or	6,48	U1	C1	F. 531/6	Cuir (?) à l'avers
186	Empire français	Napoléon III (1852-1870)	20 francs	Tête nue	1855	Lyon (D)	Or	6,44	U1	C1	F. 531/7	
187	Empire français	Napoléon III (1852-1870)	20 francs	Tête nue	1856	Paris (A)	Or	6,49	U1	C1	F. 531/9	
188	Empire français	Napoléon III (1852-1870)	20 francs	Tête nue	1856	Paris (A)	Or	6,45	U1	C1	F. 531/9	
189	Empire français	Napoléon III (1852-1870)	20 francs	Tête nue	1856	Paris (A)	Or	6,48	U1	C1	F. 531/9	Cuir (?) à l'avers
190	Empire français	Napoléon III (1852-1870)	20 francs	Tête nue	1856	Paris (A)	Or	6,45	U1	C1	F. 531/9	
191	Empire français	Napoléon III (1852-1870)	20 francs	Tête nue	1856	Paris (A)	Or	6,45	U1	C1	F. 531/9	
192	Empire français	Napoléon III (1852-1870)	20 francs	Tête nue	1856	Paris (A)	Or	6,45	U1	C1	F. 531/9	
193	Empire français	Napoléon III (1852-1870)	20 francs	Tête nue	1856	Paris (A)	Or	6,48	U1	C1	F. 531/9	Cuir (?) à l'avers
194	Empire français	Napoléon III (1852-1870)	20 francs	Tête nue	1856	Paris (A)	Or	6,46	U1	C1	F. 531/9	



	Entité politique	Autorité émettrice	Valeur	Type	Date	Atelier	Métal	Poids	U	C	Référence	Remarque
238	Empire français	Napoléon III (1852-1870)	20 francs	Tête nue	1856	Paris (A)	Or	6,5	U1	C1	F. 531/9	
239	Empire français	Napoléon III (1852-1870)	20 francs	Tête nue	1856	Paris (A)	Or	6,48	U1	C1	F. 531/9	
240	Empire français	Napoléon III (1852-1870)	20 francs	Tête nue	1856	Paris (A)	Or	6,5	U1	C1	F. 531/9	
241	Empire français	Napoléon III (1852-1870)	20 francs	Tête nue	1856	Strasbourg (BB)	Or	6,47	U1	C1	F. 531/10	RARE
242	Empire français	Napoléon III (1852-1870)	20 francs	Tête nue	1856	Strasbourg (BB)	Or	6,47	U1	C1	F. 531/11	
243	Empire français	Napoléon III (1852-1870)	20 francs	Tête nue	1857	Paris (A)	Or	6,49	U1	C1	F. 531/12	
244	Empire français	Napoléon III (1852-1870)	20 francs	Tête nue	1857	Paris (A)	Or	6,44	U1	C1	F. 531/12	
245	Empire français	Napoléon III (1852-1870)	20 francs	Tête nue	1857	Paris (A)	Or	6,48	U1	C1	F. 531/12	
246	Empire français	Napoléon III (1852-1870)	20 francs	Tête nue	1857	Paris (A)	Or	6,48	U1	C1	F. 531/12	
247	Empire français	Napoléon III (1852-1870)	20 francs	Tête nue	1857	Paris (A)	Or	6,43	U1	C1	F. 531/12	Cuir (?) à l'avvers
248	Empire français	Napoléon III (1852-1870)	20 francs	Tête nue	1857	Paris (A)	Or	6,46	U1	C1	F. 531/12	
249	Empire français	Napoléon III (1852-1870)	20 francs	Tête nue	1857	Paris (A)	Or	6,46	U1	C1	F. 531/12	
250	Empire français	Napoléon III (1852-1870)	20 francs	Tête nue	1857	Paris (A)	Or	6,49	U1	C1	F. 531/12	Cuir (?) à l'avvers
251	Empire français	Napoléon III (1852-1870)	20 francs	Tête nue	1857	Paris (A)	Or	6,46	U1	C1	F. 531/12	
252	Empire français	Napoléon III (1852-1870)	20 francs	Tête nue	1857	Paris (A)	Or	6,45	U1	C1	F. 531/12	
253	Empire français	Napoléon III (1852-1870)	20 francs	Tête nue	1857	Paris (A)	Or	6,48	U1	C1	F. 531/12	
254	Empire français	Napoléon III (1852-1870)	20 francs	Tête nue	1857	Paris (A)	Or	6,45	U1	C1	F. 531/12	
255	Empire français	Napoléon III (1852-1870)	20 francs	Tête nue	1857	Paris (A)	Or	6,48	U1	C1	F. 531/12	
256	Empire français	Napoléon III (1852-1870)	20 francs	Tête nue	1857	Paris (A)	Or	6,46	U1	C1	F. 531/12	Cuir (?) à l'avvers
257	Empire français	Napoléon III (1852-1870)	20 francs	Tête nue	1857	Paris (A)	Or	6,52	U1	C1	F. 531/12	
258	Empire français	Napoléon III (1852-1870)	20 francs	Tête nue	1857	Paris (A)	Or	6,46	U1	C1	F. 531/12	
259	Empire français	Napoléon III (1852-1870)	20 francs	Tête nue	1857	Paris (A)	Or	6,5	U1	C1	F. 531/12	Cuir (?) au revers
260	Empire français	Napoléon III (1852-1870)	20 francs	Tête nue	1857	Paris (A)	Or	6,48	U1	C1	F. 531/12	
261	Empire français	Napoléon III (1852-1870)	20 francs	Tête nue	1857	Paris (A)	Or	6,47	U1	C1	F. 531/12	
262	Empire français	Napoléon III (1852-1870)	20 francs	Tête nue	1857	Paris (A)	Or	6,5	U1	C1	F. 531/12	Cuir (?) à l'avvers
263	Empire français	Napoléon III (1852-1870)	20 francs	Tête nue	1857	Paris (A)	Or	6,49	U1	C1	F. 531/12	
264	Empire français	Napoléon III (1852-1870)	20 francs	Tête nue	1857	Paris (A)	Or	6,44	U1	C1	F. 531/12	Neuve
265	Empire français	Napoléon III (1852-1870)	20 francs	Tête nue	1857	Paris (A)	Or	6,51	U1	C1	F. 531/12	Cuir (?) à l'avvers
266	Empire français	Napoléon III (1852-1870)	20 francs	Tête nue	1857	Paris (A)	Or	6,46	U1	C1	F. 531/12	
267	Empire français	Napoléon III (1852-1870)	20 francs	Tête nue	1857	Paris (A)	Or	6,46	U1	C1	F. 531/12	
268	Empire français	Napoléon III (1852-1870)	20 francs	Tête nue	1857	Paris (A)	Or	6,45	U1	C1	F. 531/12	
269	Empire français	Napoléon III (1852-1870)	20 francs	Tête nue	1857	Paris (A)	Or	6,47	U1	C1	F. 531/12	
270	Empire français	Napoléon III (1852-1870)	20 francs	Tête nue	1857	Paris (A)	Or	6,44	U1	C1	F. 531/12	
271	Empire français	Napoléon III (1852-1870)	20 francs	Tête nue	1857	Paris (A)	Or	6,49	U1	C1	F. 531/12	
272	Empire français	Napoléon III (1852-1870)	20 francs	Tête nue	1857	Paris (A)	Or	6,46	U1	C1	F. 531/12	Cuir (?) à l'avvers
273	Empire français	Napoléon III (1852-1870)	20 francs	Tête nue	1857	Paris (A)	Or	6,45	U1	C1	F. 531/12	
274	Empire français	Napoléon III (1852-1870)	20 francs	Tête nue	1857	Paris (A)	Or	6,43	U1	C1	F. 531/12	Neuve
275	Empire français	Napoléon III (1852-1870)	20 francs	Tête nue	1857	Paris (A)	Or	6,47	U1	C1	F. 531/12	Insolation rouge à l'avvers
276	Empire français	Napoléon III (1852-1870)	20 francs	Tête nue	1857	Paris (A)	Or	6,48	U1	C1	F. 531/12	
277	Empire français	Napoléon III (1852-1870)	20 francs	Tête nue	1858	Paris (A)	Or	6,47	U1	C1	F. 531/13	Cuir (?) au revers
278	Empire français	Napoléon III (1852-1870)	20 francs	Tête nue	1858	Paris (A)	Or	6,45	U1	C1	F. 531/13	
279	Empire français	Napoléon III (1852-1870)	20 francs	Tête nue	1858	Paris (A)	Or	6,46	U1	C1	F. 531/13	
280	Empire français	Napoléon III (1852-1870)	20 francs	Tête nue	1858	Paris (A)	Or	6,46	U1	C1	F. 531/13	

	Entité politique	Autorité émettrice	Valeur	Type	Date	Atelier	Métal	Poids	U	C	Référence	Remarque
281	Empire français	Napoléon III (1852-1870)	20 francs	Tête nue	1858	Paris (A)	Or	6,48	U1	C1	F. 531/13	
282	Empire français	Napoléon III (1852-1870)	20 francs	Tête nue	1858	Paris (A)	Or	6,48	U1	C1	F. 531/13	
283	Empire français	Napoléon III (1852-1870)	20 francs	Tête nue	1858	Paris (A)	Or	6,47	U1	C1	F. 531/13	
284	Empire français	Napoléon III (1852-1870)	20 francs	Tête nue	1858	Paris (A)	Or	6,46	U1	C1	F. 531/13	
285	Empire français	Napoléon III (1852-1870)	20 francs	Tête nue	1858	Paris (A)	Or	6,46	U1	C1	F. 531/13	Cuir (?) à l'avvers
286	Empire français	Napoléon III (1852-1870)	20 francs	Tête nue	1858	Paris (A)	Or	6,52	U1	C1	F. 531/13	Cuir (?) au revers
287	Empire français	Napoléon III (1852-1870)	20 francs	Tête nue	1858	Paris (A)	Or	6,48	U1	C1	F. 531/13	
288	Empire français	Napoléon III (1852-1870)	20 francs	Tête nue	1858	Paris (A)	Or	6,46	U1	C1	F. 531/13	
289	Empire français	Napoléon III (1852-1870)	20 francs	Tête nue	1858	Paris (A)	Or	6,46	U1	C1	F. 531/13	
290	Empire français	Napoléon III (1852-1870)	20 francs	Tête nue	1858	Paris (A)	Or	6,45	U1	C1	F. 531/13	
291	Empire français	Napoléon III (1852-1870)	20 francs	Tête nue	1858	Paris (A)	Or	6,49	U1	C1	F. 531/13	
292	Empire français	Napoléon III (1852-1870)	20 francs	Tête nue	1858	Paris (A)	Or	6,49	U1	C1	F. 531/13	Cuir (?) au revers
293	Empire français	Napoléon III (1852-1870)	20 francs	Tête nue	1858	Paris (A)	Or	6,47	U1	C1	F. 531/13	
294	Empire français	Napoléon III (1852-1870)	20 francs	Tête nue	1858	Paris (A)	Or	6,48	U1	C1	F. 531/13	
295	Empire français	Napoléon III (1852-1870)	20 francs	Tête nue	1858	Paris (A)	Or	6,45	U1	C1	F. 531/13	
296	Empire français	Napoléon III (1852-1870)	20 francs	Tête nue	1858	Paris (A)	Or	6,46	U1	C1	F. 531/13	
297	Empire français	Napoléon III (1852-1870)	20 francs	Tête nue	1858	Strasbourg (BB)	Or	6,45	U1	C1	F. 531/14	
298	Empire français	Napoléon III (1852-1870)	20 francs	Tête nue	1859	Paris (A)	Or	6,47	U1	C1	F. 531/15	
299	Empire français	Napoléon III (1852-1870)	20 francs	Tête nue	1859	Paris (A)	Or	6,47	U1	C1	F. 531/15	
300	Empire français	Napoléon III (1852-1870)	20 francs	Tête nue	1859	Paris (A)	Or	6,46	U1	C1	F. 531/15	
301	Empire français	Napoléon III (1852-1870)	20 francs	Tête nue	1859	Paris (A)	Or	6,44	U1	C1	F. 531/15	
302	Empire français	Napoléon III (1852-1870)	20 francs	Tête nue	1859	Paris (A)	Or	6,48	U1	C1	F. 531/15	
303	Empire français	Napoléon III (1852-1870)	20 francs	Tête nue	1859	Paris (A)	Or	6,46	U1	C1	F. 531/15	
304	Empire français	Napoléon III (1852-1870)	20 francs	Tête nue	1859	Paris (A)	Or	6,46	U1	C1	F. 531/15	
305	Empire français	Napoléon III (1852-1870)	20 francs	Tête nue	1859	Paris (A)	Or	6,44	U1	C1	F. 531/15	
306	Empire français	Napoléon III (1852-1870)	20 francs	Tête nue	1859	Paris (A)	Or	6,46	U1	C1	F. 531/15	Neuve
307	Empire français	Napoléon III (1852-1870)	20 francs	Tête nue	1859	Paris (A)	Or	6,48	U1	C1	F. 531/15	Cuir (?) à l'avvers
308	Empire français	Napoléon III (1852-1870)	20 francs	Tête nue	1859	Paris (A)	Or	6,48	U1	C1	F. 531/15	Neuve
309	Empire français	Napoléon III (1852-1870)	20 francs	Tête nue	1859	Paris (A)	Or	6,46	U1	C1	F. 531/15	Neuve
310	Empire français	Napoléon III (1852-1870)	20 francs	Tête nue	1859	Paris (A)	Or	6,44	U1	C1	F. 531/15	Neuve
311	Empire français	Napoléon III (1852-1870)	20 francs	Tête nue	1859	Paris (A)	Or	6,48	U1	C1	F. 531/15	Neuve
312	Empire français	Napoléon III (1852-1870)	20 francs	Tête nue	1859	Paris (A)	Or	6,49	U1	C1	F. 531/15	Neuve
313	Empire français	Napoléon III (1852-1870)	20 francs	Tête nue	1859	Paris (A)	Or	6,47	U1	C1	F. 531/15	Neuve
314	Empire français	Napoléon III (1852-1870)	20 francs	Tête nue	1859	Paris (A)	Or	6,46	U1	C1	F. 531/15	Neuve
315	Empire français	Napoléon III (1852-1870)	20 francs	Tête nue	1859	Paris (A)	Or	6,48	U1	C1	F. 531/15	Neuve
316	Empire français	Napoléon III (1852-1870)	20 francs	Tête nue	1859	Paris (A)	Or	6,47	U1	C1	F. 531/15	
317	Empire français	Napoléon III (1852-1870)	20 francs	Tête nue	1859	Paris (A)	Or	6,47	U1	C1	F. 531/15	
318	Empire français	Napoléon III (1852-1870)	20 francs	Tête nue	1859	Paris (A)	Or	6,5	U1	C1	F. 531/15	
319	Empire français	Napoléon III (1852-1870)	20 francs	Tête nue	1859	Paris (A)	Or	6,44	U1	C1	F. 531/15	
320	Empire français	Napoléon III (1852-1870)	20 francs	Tête nue	1859	Paris (A)	Or	6,43	U1	C1	F. 531/15	
321	Empire français	Napoléon III (1852-1870)	20 francs	Tête nue	1859	Paris (A)	Or	6,46	U1	C1	F. 531/15	
322	Empire français	Napoléon III (1852-1870)	20 francs	Tête nue	1859	Paris (A)	Or	6,48	U1	C1	F. 531/15	Cuir (?) à l'avvers

	Entité politique	Autorité émettrice	Valeur	Type	Date	Atelier	Métal	Poids	U	C	Référence	Remarque
323	Empire français	Napoléon III (1852-1870)	20 francs	Tête nue	1859	Paris (A)	Or	6,47	U1	C1	F. 531/15	
324	Empire français	Napoléon III (1852-1870)	20 francs	Tête nue	1859	Paris (A)	Or	6,49	U1	C1	F. 531/15	
325	Empire français	Napoléon III (1852-1870)	20 francs	Tête nue	1859	Paris (A)	Or	6,49	U1	C1	F. 531/15	Cuir (?) à l'avers
326	Empire français	Napoléon III (1852-1870)	20 francs	Tête nue	1859	Paris (A)	Or	6,49	U1	C1	F. 531/15	
327	Empire français	Napoléon III (1852-1870)	20 francs	Tête nue	1859	Paris (A)	Or	6,49	U1	C1	F. 531/15	
328	Empire français	Napoléon III (1852-1870)	20 francs	Tête nue	1859	Paris (A)	Or	6,45	U1	C1	F. 531/15	
329	Empire français	Napoléon III (1852-1870)	20 francs	Tête nue	1859	Paris (A)	Or	6,46	U1	C1	F. 531/15	
330	Empire français	Napoléon III (1852-1870)	20 francs	Tête nue	1859	Paris (A)	Or	6,47	U1	C1	F. 531/15	
331	Empire français	Napoléon III (1852-1870)	20 francs	Tête nue	1859	Paris (A)	Or	6,47	U1	C1	F. 531/15	
332	Empire français	Napoléon III (1852-1870)	20 francs	Tête nue	1859	Paris (A)	Or	6,48	U1	C1	F. 531/15	
333	Empire français	Napoléon III (1852-1870)	20 francs	Tête nue	1859	Paris (A)	Or	6,46	U1	C1	F. 531/15	
334	Empire français	Napoléon III (1852-1870)	20 francs	Tête nue	1859	Paris (A)	Or	6,49	U1	C1	F. 531/15	
335	Empire français	Napoléon III (1852-1870)	20 francs	Tête nue	1859	Paris (A)	Or	6,46	U1	C1	F. 531/15	Neuve
336	Empire français	Napoléon III (1852-1870)	20 francs	Tête nue	1859	Paris (A)	Or	6,46	U1	C1	F. 531/15	Neuve
337	Empire français	Napoléon III (1852-1870)	20 francs	Tête nue	1859	Paris (A)	Or	6,44	U1	C1	F. 531/15	
338	Empire français	Napoléon III (1852-1870)	20 francs	Tête nue	1859	Paris (A)	Or	6,46	U1	C1	F. 531/15	Cuir (?) à l'avers
339	Empire français	Napoléon III (1852-1870)	20 francs	Tête nue	1859	Paris (A)	Or	6,45	U1	C1	F. 531/15	
340	Empire français	Napoléon III (1852-1870)	20 francs	Tête nue	1859	Paris (A)	Or	6,46	U1	C1	F. 531/15	Cuir (?) à l'avers
341	Empire français	Napoléon III (1852-1870)	20 francs	Tête nue	1859	Paris (A)	Or	6,5	U1	C1	F. 531/15	
342	Empire français	Napoléon III (1852-1870)	20 francs	Tête nue	1859	Paris (A)	Or	6,49	U1	C1	F. 531/15	
343	Empire français	Napoléon III (1852-1870)	20 francs	Tête nue	1859	Paris (A)	Or	6,48	U1	C1	F. 531/15	
344	Empire français	Napoléon III (1852-1870)	20 francs	Tête nue	1859	Paris (A)	Or	6,44	U1	C1	F. 531/15	
345	Empire français	Napoléon III (1852-1870)	20 francs	Tête nue	1859	Paris (A)	Or	6,46	U1	C1	F. 531/15	
346	Empire français	Napoléon III (1852-1870)	20 francs	Tête nue	1859	Paris (A)	Or	6,46	U1	C1	F. 531/15	
347	Empire français	Napoléon III (1852-1870)	20 francs	Tête nue	1859	Paris (A)	Or	6,47	U1	C1	F. 531/15	
348	Empire français	Napoléon III (1852-1870)	20 francs	Tête nue	1859	Paris (A)	Or	6,53	U1	C1	F. 531/15	Cuir (?) à l'avers
349	Empire français	Napoléon III (1852-1870)	20 francs	Tête nue	1859	Paris (A)	Or	6,5	U1	C1	F. 531/15	
350	Empire français	Napoléon III (1852-1870)	20 francs	Tête nue	1859	Paris (A)	Or	6,46	U1	C1	F. 531/15	
351	Empire français	Napoléon III (1852-1870)	20 francs	Tête nue	1859	Paris (A)	Or	6,48	U1	C1	F. 531/15	
352	Empire français	Napoléon III (1852-1870)	20 francs	Tête nue	1859	Paris (A)	Or	6,44	U1	C1	F. 531/15	
353	Empire français	Napoléon III (1852-1870)	20 francs	Tête nue	1859	Paris (A)	Or	6,45	U1	C1	F. 531/15	
354	Empire français	Napoléon III (1852-1870)	20 francs	Tête nue	1859	Paris (A)	Or	6,46	U1	C1	F. 531/15	Cuir (?) au revers
355	Empire français	Napoléon III (1852-1870)	20 francs	Tête nue	1859	Paris (A)	Or	6,46	U1	C1	F. 531/15	
356	Empire français	Napoléon III (1852-1870)	20 francs	Tête nue	1859	Paris (A)	Or	6,49	U1	C1	F. 531/15	Cuir (?) à l'avers
357	Empire français	Napoléon III (1852-1870)	20 francs	Tête nue	1859	Paris (A)	Or	6,49	U1	C1	F. 531/15	Cuir (?) à l'avers
358	Empire français	Napoléon III (1852-1870)	20 francs	Tête nue	1859	Paris (A)	Or	6,49	U1	C1	F. 531/15	Cuir (?) à l'avers
359	Empire français	Napoléon III (1852-1870)	20 francs	Tête nue	1859	Paris (A)	Or	6,48	U1	C1	F. 531/15	
360	Empire français	Napoléon III (1852-1870)	20 francs	Tête nue	1859	Paris (A)	Or	6,46	U1	C1	F. 531/15	Insolation rouge à l'avers, cuir (?) au revers
361	Empire français	Napoléon III (1852-1870)	20 francs	Tête nue	1859	Paris (A)	Or	6,45	U1	C1	F. 531/15	
362	Empire français	Napoléon III (1852-1870)	20 francs	Tête nue	1859	Paris (A)	Or	6,47	U1	C1	F. 531/15	
363	Empire français	Napoléon III (1852-1870)	20 francs	Tête nue	1859	Paris (A)	Or	6,48	U1	C1	F. 531/15	

	Entité politique	Autorité émettrice	Valeur	Type	Date	Atelier	Métal	Poids	U	C	Référence	Remarque
364	Empire français	Napoléon III (1852-1870)	20 francs	Tête nue	1859	Paris (A)	Or	6,46	U1	C1	F. 531/15	
365	Empire français	Napoléon III (1852-1870)	20 francs	Tête nue	1859	Paris (A)	Or	6,48	U1	C1	F. 531/15	
366	Empire français	Napoléon III (1852-1870)	20 francs	Tête nue	1859	Paris (A)	Or	6,46	U1	C1	F. 531/15	Cuir (?) au revers
367	Empire français	Napoléon III (1852-1870)	20 francs	Tête nue	1859	Paris (A)	Or	6,45	U1	C1	F. 531/15	
368	Empire français	Napoléon III (1852-1870)	20 francs	Tête nue	1859	Paris (A)	Or	6,44	U1	C1	F. 531/15	
369	Empire français	Napoléon III (1852-1870)	20 francs	Tête nue	1859	Paris (A)	Or	6,48	U1	C1	F. 531/15	
370	Empire français	Napoléon III (1852-1870)	20 francs	Tête nue	1859	Paris (A)	Or	6,48	U1	C1	F. 531/15	Neuve
371	Empire français	Napoléon III (1852-1870)	20 francs	Tête nue	1859	Paris (A)	Or	6,44	U1	C1	F. 531/15	
372	Empire français	Napoléon III (1852-1870)	20 francs	Tête nue	1859	Paris (A)	Or	6,47	U1	C1	F. 531/15	
373	Empire français	Napoléon III (1852-1870)	20 francs	Tête nue	1859	Paris (A)	Or	6,45	U1	C1	F. 531/15	
374	Empire français	Napoléon III (1852-1870)	20 francs	Tête nue	1859	Paris (A)	Or	6,48	U1	C1	F. 531/15	
375	Empire français	Napoléon III (1852-1870)	20 francs	Tête nue	1859	Paris (A)	Or	6,46	U1	C1	F. 531/15	
376	Empire français	Napoléon III (1852-1870)	20 francs	Tête nue	1859	Paris (A)	Or	6,47	U1	C1	F. 531/15	
377	Empire français	Napoléon III (1852-1870)	20 francs	Tête nue	1859	Paris (A)	Or	6,47	U1	C1	F. 531/15	
378	Empire français	Napoléon III (1852-1870)	20 francs	Tête nue	1859	Paris (A)	Or	6,48	U1	C1	F. 531/15	
379	Empire français	Napoléon III (1852-1870)	20 francs	Tête nue	1859	Paris (A)	Or	6,49	U1	C1	F. 531/15	
380	Empire français	Napoléon III (1852-1870)	20 francs	Tête nue	1859	Paris (A)	Or	6,47	U1	C1	F. 531/15	
381	Empire français	Napoléon III (1852-1870)	20 francs	Tête nue	1859	Paris (A)	Or	6,48	U1	C1	F. 531/15	
382	Empire français	Napoléon III (1852-1870)	20 francs	Tête nue	1859	Paris (A)	Or	6,48	U1	C1	F. 531/15	Cuir (?) au revers
383	Empire français	Napoléon III (1852-1870)	20 francs	Tête nue	1859	Paris (A)	Or	6,5	U1	C1	F. 531/15	
384	Empire français	Napoléon III (1852-1870)	20 francs	Tête nue	1859	Paris (A)	Or	6,45	U1	C1	F. 531/15	
385	Empire français	Napoléon III (1852-1870)	20 francs	Tête nue	1859	Paris (A)	Or	6,48	U1	C1	F. 531/15	
386	Empire français	Napoléon III (1852-1870)	20 francs	Tête nue	1859	Paris (A)	Or	6,47	U1	C1	F. 531/15	
387	Empire français	Napoléon III (1852-1870)	20 francs	Tête nue	1859	Paris (A)	Or	6,46	U1	C1	F. 531/15	
388	Empire français	Napoléon III (1852-1870)	20 francs	Tête nue	1859	Paris (A)	Or	6,46	U1	C1	F. 531/15	
389	Empire français	Napoléon III (1852-1870)	20 francs	Tête nue	1859	Paris (A)	Or	6,44	U1	C1	F. 531/15	
390	Empire français	Napoléon III (1852-1870)	20 francs	Tête nue	1859	Paris (A)	Or	6,46	U1	C1	F. 531/15	
391	Empire français	Napoléon III (1852-1870)	20 francs	Tête nue	1859	Paris (A)	Or	6,52	U1	C1	F. 531/15	Cuir (?) à l'avrs
392	Empire français	Napoléon III (1852-1870)	20 francs	Tête nue	1859	Paris (A)	Or	6,45	U1	C1	F. 531/15	
393	Empire français	Napoléon III (1852-1870)	20 francs	Tête nue	1859	Paris (A)	Or	6,52	U1	C1	F. 531/15	Cuir (?) au revers
394	Empire français	Napoléon III (1852-1870)	20 francs	Tête nue	1859	Strasbourg (BB)	Or	6,49	U1	C1	F. 531/16	Cuir (?) au revers
395	Empire français	Napoléon III (1852-1870)	20 francs	Tête nue	1859	Strasbourg (BB)	Or	6,47	U1	C1	F. 531/16	
396	Empire français	Napoléon III (1852-1870)	20 francs	Tête nue	1859	Strasbourg (BB)	Or	6,49	U1	C1	F. 531/16	
397	Empire français	Napoléon III (1852-1870)	20 francs	Tête nue	1859	Strasbourg (BB)	Or	6,52	U1	C1	F. 531/16	Cuir (?) au revers, irisation rouge avers et revers
398	Empire français	Napoléon III (1852-1870)	20 francs	Tête nue	1859	Strasbourg (BB)	Or	6,46	U1	C1	F. 531/16	
399	Empire français	Napoléon III (1852-1870)	20 francs	Tête nue	1859	Strasbourg (BB)	Or	6,49	U1	C1	F. 531/16	
400	Empire français	Napoléon III (1852-1870)	20 francs	Tête nue	1859	Strasbourg (BB)	Or	6,46	U1	C1	F. 531/16	
401	Empire français	Napoléon III (1852-1870)	20 francs	Tête nue	1860	Paris (A)	Or	6,49	U1	C1	F. 531/17	Cuir (?) à l'avrs
402	Empire français	Napoléon III (1852-1870)	20 francs	Tête nue	1860	Paris (A)	Or	6,48	U1	C1	F. 531/17	
403	Empire français	Napoléon III (1852-1870)	20 francs	Tête nue	1860	Paris (A)	Or	6,49	U1	C1	F. 531/17	
404	Empire français	Napoléon III (1852-1870)	20 francs	Tête nue	1860	Paris (A)	Or	6,45	U1	C1	F. 531/17	

	Entité politique	Autorité émettrice	Valeur	Type	Date	Atelier	Métal	Poids	U	C	Référence	Remarque
405	Empire français	Napoléon III (1852-1870)	20 francs	Tête nue	1860	Paris (A)	Or	6,49	U1	C1	F. 531/17	Cuir (?) au revers
406	Empire français	Napoléon III (1852-1870)	20 francs	Tête nue	1860	Paris (A)	Or	6,48	U1	C1	F. 531/17	
407	Empire français	Napoléon III (1852-1870)	20 francs	Tête nue	1860	Paris (A)	Or	6,45	U1	C1	F. 531/17	
408	Empire français	Napoléon III (1852-1870)	20 francs	Tête nue	1860	Paris (A)	Or	6,46	U1	C1	F. 531/17	
409	Empire français	Napoléon III (1852-1870)	20 francs	Tête nue	1860	Paris (A)	Or	6,47	U1	C1	F. 531/17	
410	Empire français	Napoléon III (1852-1870)	20 francs	Tête nue	1860	Paris (A)	Or	6,46	U1	C1	F. 531/17	
411	Empire français	Napoléon III (1852-1870)	20 francs	Tête nue	1860	Paris (A)	Or	6,46	U1	C1	F. 531/17	
412	Empire français	Napoléon III (1852-1870)	20 francs	Tête nue	1860	Paris (A)	Or	6,45	U1	C1	F. 531/17	
413	Empire français	Napoléon III (1852-1870)	20 francs	Tête nue	1860	Paris (A)	Or	6,5	U1	C1	F. 531/17	
414	Empire français	Napoléon III (1852-1870)	20 francs	Tête nue	1860	Strasbourg (BB)	Or	6,47	U1	C1	F. 531/18	Cuir (?) au revers
415	Empire français	Napoléon III (1852-1870)	20 francs	Tête nue	1860	Strasbourg (BB)	Or	6,47	U1	C1	F. 531/18	
416	Empire français	Napoléon III (1852-1870)	20 francs	Tête nue	1860	Strasbourg (BB)	Or	6,46	U1	C1	F. 531/18	
417	Empire français	Napoléon III (1852-1870)	20 francs	Tête nue	1860	Strasbourg (BB)	Or	6,49	U1	C1	F. 531/18	Cuir (?) au revers
418	Empire français	Napoléon III (1852-1870)	20 francs	Tête nue	1860	Strasbourg (BB)	Or	6,45	U1	C1	F. 531/18	
419	Empire français	Napoléon III (1852-1870)	10 francs	Tête laurée	1868	Strasbourg (BB)	Or	3,24	U1	C1	F. 507/21	
420	Empire français	Napoléon III (1852-1870)	20 francs	Tête laurée	1861	Paris (A)	Or	6,49	U1	C1	F. 532/1	
421	Empire français	Napoléon III (1852-1870)	20 francs	Tête laurée	1861	Paris (A)	Or	6,48	U1	C1	F. 532/1	
422	Empire français	Napoléon III (1852-1870)	20 francs	Tête laurée	1861	Paris (A)	Or	6,46	U1	C1	F. 532/1	
423	Empire français	Napoléon III (1852-1870)	20 francs	Tête laurée	1861	Paris (A)	Or	6,48	U1	C1	F. 532/1	
424	Empire français	Napoléon III (1852-1870)	20 francs	Tête laurée	1861	Paris (A)	Or	6,49	U1	C1	F. 532/1	Cuir (?) à l'avers
425	Empire français	Napoléon III (1852-1870)	20 francs	Tête laurée	1861	Paris (A)	Or	6,46	U1	C1	F. 532/1	Cuir (?) à l'avers
426	Empire français	Napoléon III (1852-1870)	20 francs	Tête laurée	1861	Paris (A)	Or	6,46	U1	C1	F. 532/1	
427	Empire français	Napoléon III (1852-1870)	20 francs	Tête laurée	1861	Paris (A)	Or	6,48	U1	C1	F. 532/1	
428	Empire français	Napoléon III (1852-1870)	20 francs	Tête laurée	1861	Paris (A)	Or	6,46	U1	C1	F. 532/1	
429	Empire français	Napoléon III (1852-1870)	20 francs	Tête laurée	1862	Paris (A)	Or	6,45	U1	C1	F. 532/1	
430	Empire français	Napoléon III (1852-1870)	20 francs	Tête laurée	1862	Paris (A)	Or	6,44	U1	C1	F. 532/3	
431	Empire français	Napoléon III (1852-1870)	20 francs	Tête laurée	1862	Paris (A)	Or	6,44	U1	C1	F. 532/3	
432	Empire français	Napoléon III (1852-1870)	20 francs	Tête laurée	1862	Paris (A)	Or	6,48	U1	C1	F. 532/3	
433	Empire français	Napoléon III (1852-1870)	20 francs	Tête laurée	1862	Paris (A)	Or	6,48	U1	C1	F. 532/3	
434	Empire français	Napoléon III (1852-1870)	20 francs	Tête laurée	1862	Paris (A)	Or	6,46	U1	C1	F. 532/3	
435	Empire français	Napoléon III (1852-1870)	20 francs	Tête laurée	1862	Paris (A)	Or	6,49	U1	C1	F. 532/3	
436	Empire français	Napoléon III (1852-1870)	20 francs	Tête laurée	1862	Paris (A)	Or	6,46	U1	C1	F. 532/3	
437	Empire français	Napoléon III (1852-1870)	20 francs	Tête laurée	1862	Paris (A)	Or	6,49	U1	C1	F. 532/3	
438	Empire français	Napoléon III (1852-1870)	20 francs	Tête laurée	1862	Paris (A)	Or	6,49	U1	C1	F. 532/3	Cuir (?) à l'avers
439	Empire français	Napoléon III (1852-1870)	20 francs	Tête laurée	1862	Paris (A)	Or	6,46	U1	C1	F. 532/3	Cuir (?) à l'avers
440	Empire français	Napoléon III (1852-1870)	20 francs	Tête laurée	1862	Paris (A)	Or	6,55	U1	C1	F. 532/3	Cuir (?) au revers
441	Empire français	Napoléon III (1852-1870)	20 francs	Tête laurée	1862	Strasbourg (BB)	Or	6,46	U1	C1	F. 532/4	Cuir (?) à l'avers
442	Empire français	Napoléon III (1852-1870)	20 francs	Tête laurée	1862	Strasbourg (BB)	Or	6,46	U1	C1	F. 532/4	
443	Empire français	Napoléon III (1852-1870)	20 francs	Tête laurée	1863	Paris (A)	Or	6,45	U1	C1	F. 532/6	
444	Empire français	Napoléon III (1852-1870)	20 francs	Tête laurée	1863	Paris (A)	Or	6,44	U1	C1	F. 532/6	
445	Empire français	Napoléon III (1852-1870)	20 francs	Tête laurée	1863	Paris (A)	Or	6,50	U1	C1	F. 532/6	Cuir (?) à l'avers
446	Empire français	Napoléon III (1852-1870)	20 francs	Tête laurée	1863	Paris (A)	Or	6,44	U1	C1	F. 532/6	

	Entité politique	Autorité émettrice	Valeur	Type	Date	Atelier	Métal	Poids	U	C	Référence	Remarque
447	Empire français	Napoléon III (1852-1870)	20 francs	Tête laurée	1863	Paris (A)	Or	6,46	U1	C1	F. 532/6	
448	Empire français	Napoléon III (1852-1870)	20 francs	Tête laurée	1863	Strasbourg (BB)	Or	6,46	U1	C1	F. 532/7	
449	Empire français	Napoléon III (1852-1870)	20 francs	Tête laurée	1864	Paris (A)	Or	6,46	U1	C1	F. 532/8	
450	Empire français	Napoléon III (1852-1870)	20 francs	Tête laurée	1864	Paris (A)	Or	6,49	U1	C1	F. 532/8	Cuir (?) à l'avers, avec oxydation verte
451	Empire français	Napoléon III (1852-1870)	20 francs	Tête laurée	1864	Paris (A)	Or	6,46	U1	C1	F. 532/8	Oxydation cuivreuse à l'avers
452	Empire français	Napoléon III (1852-1870)	20 francs	Tête laurée	1864	Paris (A)	Or	6,48	U1	C1	F. 532/8	
453	Empire français	Napoléon III (1852-1870)	20 francs	Tête laurée	1864	Paris (A)	Or	6,45	U1	C1	F. 532/8	Neuve
454	Empire français	Napoléon III (1852-1870)	20 francs	Tête laurée	1865	Strasbourg (BB)	Or	6,47	U1	C1	F. 532/11	
455	Empire français	Napoléon III (1852-1870)	20 francs	Tête laurée	1865	Strasbourg (BB)	Or	6,48	U1	C1	F. 532/11	
456	Empire français	Napoléon III (1852-1870)	20 francs	Tête laurée	1865	Strasbourg (BB)	Or	6,44	U1	C1	F. 532/11	
457	Empire français	Napoléon III (1852-1870)	20 francs	Tête laurée	1866	Strasbourg (BB)	Or	6,52	U1	C1	F. 532/13	Cuir (?) à l'avers
458	Empire français	Napoléon III (1852-1870)	20 francs	Tête laurée	1868	Paris (A)	Or	6,48	U1	C1	F. 532/16	Cuir (?) à l'avers
459	Empire français	Napoléon III (1852-1870)	20 francs	Tête laurée	1868	Paris (A)	Or	6,46	U1	C1	F. 532/16	





## Le dépôt monétaire de Montreverd (Vendée)

### Une thésaurisation or-argent de 1868-1869

Thibault Cardon

#### Résumé

Un dépôt monétaire a été découvert fortuitement le 12 juillet 2017 sur la commune de Montreverd (Vendée). Composé de 459 monnaies d'or et d'argent du XIX<sup>e</sup> s., ce dépôt a fait l'objet d'une étude archéo-numismatique. Malgré le caractère fortuit de la trouvaille, celle-ci apporte quelques éléments sur la circulation monétaire de l'or et sur les pratiques de thésaurisation sous le Second Empire.

L'enfouissement du dépôt a eu lieu dans les niveaux de sol de l'ancienne boulangerie d'une ferme. La cache était aménagée dans l'angle du bâtiment, sans pour autant qu'un élément de repère fixe ait été observé. Les monnaies semblent avoir été contenues dans un premier contenant souple (cuir ?) lui-même dissimulé dans une céramique complète de type « pot de fleur ». L'ensemble était recouvert d'un fond de cruchon ancien faisant office de couvercle. Les monnaies d'or (454) et d'argent (5) étaient mélangées. Les pièces de 20 F or ont été nettement privilégiées pour cette thésaurisation avec 446 exemplaires. D'autres valeurs sont présentes en petit nombre (écus de 5 F, 10 F or, 40 F or). Les espèces représentées couvrent tous les régimes politiques depuis le Premier Empire jusqu'au Second Empire. La datation de dernière manipulation peut être fixée assez précisément dans le courant de l'année 1868 voire au début de 1869. Toutefois, l'accumulation paraît avoir été faite sur la longue durée puisqu'un premier ensemble a été prélevé dans la circulation vers 1859. Les monnaies ainsi accumulées représentent une somme non négligeable, supérieure à la plupart des dépôts monétaires publiés pour la période 1850-1914.

La localisation de la cache, la valeur du dépôt et la durée d'accumulation plaident en faveur d'une thésaurisation lente ayant appartenu à un propriétaire terrien.